

Varhaiskasvatussuunnitelma

Ähtärin kaupunki



1 Varhaiskasvatussuunnitelman perusteet ja paikalliset varhaiskasvatussuunnitelmat

Varhaiskasvatussuunnitelma on laadittu varhaiskasvatustilain mukaisesti. Esiopetus, jota säätelee perusopetuslaki, on osa varhaiskasvatusta. Esiopetuksen opetussuunnitelma on yhdenmukainen varhaiskasvatussuunnitelman kanssa.

Ähtärin varhaiskasvatussuunnitelman lähtökohtana ovat lasten kasvuympäristön ja varhaiskasvatuksen toimintaympäristön muutokset.

Varhaiskasvatussuunnitelma on kokonaisuutena kolmitasoinen. Se koostuu valtakunnallisesta varhaiskasvatussuunnitelman perusteista, paikallisista varhaiskasvatussuunnitelmista sekä lasten varhaiskasvatussuunnitelmista.

1.1 Varhaiskasvatussuunnitelman perusteet ja niiden velvoittavuus

Varhaiskasvatuksella tarkoitetaan suunnitelmallista ja tavoitteellista kasvatuksen, opetuksen ja hoidon muodostamaa kokonaisuutta, jossa painottuu erityisesti pedagogiikka.

Varhaiskasvatussuunnitelman perusteissa määrätään varhaiskasvatuksen toteuttamisen keskeisistä tavoitteista ja sisällöistä, varhaiskasvatuksen järjestäjän ja lasten huoltajien välisestä yhteistyöstä, monialaisesta yhteistyöstä sekä lapsen varhaiskasvatussuunnitelman sisällöstä.

Varhaiskasvatussuunnitelman perusteet on varhaiskasvatuksen järjestäjä oikeudellisesti velvoittava määräys.

1.2 Paikallinen varhaiskasvatussuunnitelma

Ähtärissä laaditaan yksi kuntakohtainen varhaiskasvatussuunnitelma, joka koskee kaikkia toimintamuotoja: päiväkotia, perhepäivähoitoa ja muuta varhaiskasvatusta. Tämän lisäksi kullekin toimintamuodolle tai varhaiskasvatusyksikölle voidaan laatia oma varhaiskasvatussuunnitelma.

PÄIVÄKODIT	RYHMÄPERHEPÄIVÄKODIT	PERHEPÄIVÄHOITO
Vilikkilä	Sinikello	9 perhepäivähoitokotia
Ollinkulma		
Tassula		

Taulukko 1. Ähtärin varhaiskasvatusyksiköt (tilanne 1.8.2019).

Varhaiskasvatussuunnitelmaa toteutetaan Ähtärissä päiväkodeissa, perhepäivähoidossa ja perhepäivähoitoon kuuluvassa ryhmäperhepäivähoidossa. Suunnitelmaa laadittaessa tulee ottaa huomioon paikalliset erityispiirteet, mahdolliset pedagogiset painotukset, lasten tarpeet sekä varhaiskasvatusta koskevan arviointitiedon ja kehittämistyön tulokset.

Varhaiskasvatussuunnitelman laadinnassa otetaan huomioon muut paikallisella tasolla tehtävät suunnitelmat, kuten

- varhaiskasvatusta, lapsia ja perheitä koskevat suunnitelmat ja päätökset
- Esiopetuksen opetussuunnitelma
- Perusopetuksen opetussuunnitelma
- mahdollinen perusopetukseen valmistavan opetuksen opetussuunnitelma
- Lasten ja nuorten hyvinvointisuunnitelma 2019-2021
- Ähtärin kaupungin kotoutumissuunnitelma
- Ähtärin kaupunkistrategia ”Made in Ähtäri” 2018-2025
- Ähtärin kaupungin tasa-arvosuunnitelma 2017

Varhaiskasvatuksen henkilöstölle on järjestetty VASU-pajoja, huoltajille on tehty kysely ja lapsia on kuultu ja haastateltu. Lapset ovat kuvanneet toiveitaan ja odotuksiaan.

Varhaiskasvatussuunnitelmaa laadittaessa on tehty yhteistyötä opetustoimen kanssa sekä sosiaali- ja terveydenhuollon osalta moniammatillisen VEKARA työn kautta.

Ähtärissä on käytössä nivelvaiheiden tiedonsiirto varhaiskasvatussyksiköstä toiseen, päivähoidosta esiopetukseen sekä esiopetuksesta kouluun siirryttäessä.

Varhaiskasvatuksen arviointia toteutetaan seudullisen suunnitelman mukaan.

1.3 Lapsen varhaiskasvatussuunnitelma

Jokaiselle päiväkodissa ja perhepäivähoidossa olevalle lapselle laaditaan varhaiskasvatussuunnitelma. Lapsen varhaiskasvatussuunnitelman lähtökohtana tulee olla lapsen etu ja tarpeet. Suunnitelmaan kirjattavat tavoitteet asetetaan pedagogiselle toiminnalle. Lapsen varhaiskasvatussuunnitelma laaditaan lapsen aloitettua päiväkodissa tai perhepäivähoidossa. Lapsen mielipide ja toiveet selvitetään ja huomioidaan suunnitelmassa. Lapsen näkökulmien selvitetään haastattelemalla (esim. Vasu-sivu ”Lapsen haastattelu”), havainnoimalla (esim. Vasu-sivu ”Hoitajan kertomaa”) ja/tai piirroksilla. Lasten varhaiskasvatussuunnitelmien tavoitteet otetaan huomioon lapsiryhmän toiminnan suunnittelussa ja oppimisympäristöjen kehittämisessä.

Lapsen varhaiskasvatussuunnitelman laadinnasta ja toteutumisen arvioinnista päiväkodeissa vastaa varhaiskasvatuksen opettaja. Perhepäivähoidossa olevan lapsen varhaiskasvatussuunnitelmaa tehtäessä voidaan hyödyntää varhaiskasvatuksen opettajan asiantuntijuutta. Lapsen varhaiskasvatussuunnitelman laatimiseen osallistuvat tarpeen mukaan lapsen kehitystä ja oppimista tukevat asiantuntijat tai muut tarvittavat tahot.

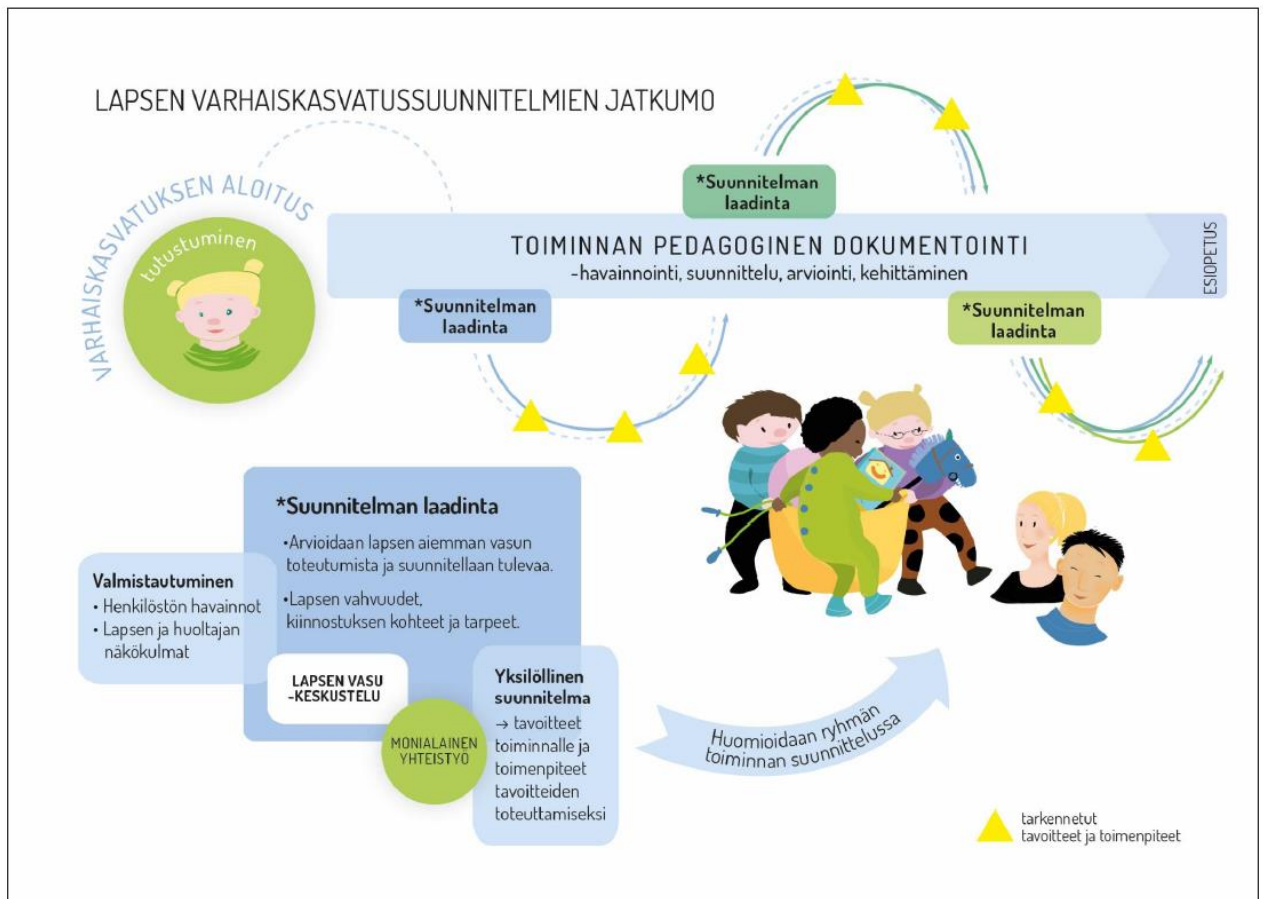
Lapsen varhaiskasvatussuunnitelma-lomake on dokumentti, johon kirjataan lapsen kehitystä, oppimista ja hyvinvointia tukevat tavoitteet ja toimenpiteet. Suunnitelmaa laadittaessa kuvataan lapsen osaaminen, vahvuudet, kiinnostuksen kohteet sekä yksilölliset tarpeet. On tärkeää, että lapsen huoltajan ja henkilöstön havainnot ja näkemykset lapsen kehityksen ja oppimisen vaiheista sekä ryhmässä toimimisesta yhdistyvät lapsen varhaiskasvatussuunnitelmassa. Pedagogista dokumentointia (luku 4.2) käytetään hyödyksi suunnitelmaa laadittaessa. Suunnitelmaa laadittaessa otetaan huomioon myös lapsen kielellinen, kulttuurinen ja katsomuksellinen tausta.

Lapsen varhaiskasvatussuunnitelmaan kirjataan lapsen mahdollinen kehityksen ja oppimisen tuki ja sen toteuttaminen. Jos lapsella on jokin pitkäaikainen sairaus, joka vaatii lääkettä päiväkotitai perhepäivähoitopäivän aikana, lapselle laaditaan suunnitelma lääkehoidosta osana lapsen varhaiskasvatussuunnitelmaa.

Lapsen varhaiskasvatussuunnitelmaa päivitetään ja täydennetään jatkuvasti. Sen toteutumisesta on arvioitava ja suunnitelma on tarkistettava vähintään kerran toimintavuodessa. Suunnitelma on kuitenkin tarkistettava aina, kun siihen on lapsen tarpeista johtuva syy. Aloite suunnitelman tarkistamiseksi voi tulla henkilöstöltä tai lapsen huoltajalta. Lapsen varhaiskasvatussuunnitelmaa arvioitaessa arviointi kohdistuu erityisesti toiminnan järjestelyihin ja pedagogiikan toteutumiseen.

Lapsen varhaiskasvatussuunnitelman tulee sisältää seuraavat asiat:

- lapsen kehitykseen ja oppimiseen liittyvät vahvuudet sekä lapsen kiinnostuksen kohteet
- lapsen kehitystä, oppimista ja hyvinvointia tukevat tavoitteet sekä toimenpiteet tavoitteiden toteuttamiseksi sekä toteutumisen arviointi
- lapsen mahdollisesti tarvitsema tuki
- mahdollinen suunnitelma lääkehoidosta
- lapsen, henkilöstön ja huoltajien yhdessä sopimat asiat
- suunnitelman laatimiseen osallistuneet muut mahdolliset asiantuntijat
- tieto siitä, milloin suunnitelma on laadittu ja milloin suunnitelma tarkistetaan seuraavan kerran.



Kuvittaja: Kaisa Rekinen

Kuva 1. Lapsen varhaiskasvatussuunnitelman laadinnan kokonaisprosessi (Opetushallitus, oph.fi).

Lapsen varhaiskasvatussuunnitelmaan kuuluvat:

- 1) Lapsen varhaiskasvatussuunnitelma-lomake (**arkistoitava**)
- 2) Varhaiskasvatussuunnitelman laatimisen tukena ovat esimerkiksi "Hoitajan kertomaa" ja "Lapsen haastattelu"-sivut. Nämä sivut löytyvät varhaiskasvatuksen materiaalipankista Google Drivesta.

Lapsen varhaiskasvatussuunnitelma-lomake ja mahdollinen suunnitelma lapsen lääkehoidosta siirtyvät lapsen mukana yksiköstä toiseen. Nämä dokumentit arkistoidaan (lapsen varhaiskasvatussuunnitelma pysyvästi, suunnitelma lapsen lääkehoidosta 6 vuotta) varhaiskasvatuksen/esiopetuksen päättymisen jälkeen.

1.4 Paikallisesti päätettävät asiat

Ähtärin varhaiskasvatussuunnitelma ja lapsen varhaiskasvatussuunnitelma laaditaan varhaiskasvatustilain mukaisesti. Ähtärissä varhaiskasvatussuunnitelma tehdään kuntakohtaisena sekä tarvittaessa yksikkö- ja toimintamuotokohtaisena. Osana paikallista Vasu-työtä työntekijät osallistuvat VASU-pajoihin sekä suunnittelu- ja koulutuspäiviin. Esiopetuksen osuudesta paikallisessa Vasussa vastaa Ollinkulman päiväkotii.

Paikallinen moniammatillinen yhteistyö varhaiskasvatussuunnitelmassa toteutetaan VE-KARA-työn kautta. Muut yhteistyötahot paikallisessa Vasussa ovat huoltajat mukaan lukien Ähtärin varhaiskasvatuksen vanhempainyhdistys ry, sivistyslautakunta sekä kolmannen sektorin edustajat.

Varhaiskasvatussuunnitelma julkaistaan sekä paperiversiona että sähköisesti kaupungin nettisivulla ja Pedanet-sivustolla. Ähtärin kaupungin varhaiskasvatussuunnitelman laadinnasta sekä päivityksestä vastaa VASU-ohjausryhmä.

2 Varhaiskasvatuksen tehtävä ja yleiset tavoitteet – Ähtärin painotukset

2.1 Varhaiskasvatuksen toimintamuodot

Ähtärissä varhaiskasvatusta tarjoavat kolme päiväkotia, perhepäivähoitajat sekä ryhmäperhepäiväkoti. Päiväkodeissa tarjotaan ryhmämuotoista ja suunnitelmallista varhaiskasvatusta, jossa korostuu pedagogiikka. Ähtärin päiväkodeissa on tärkeää toimia lapsen kasvua kokonaisvaltaisesti tukevilla pienryhmissä. Leikki, läsnäolo, luonto, yhdenvertaisuus, yhteistyö ja vuorovaikutus sekä osallisuus ovat jokapäiväisiä pedagogisia tavoitteita koko varhaiskasvatuksessa.

Päiväkotien tiimeissä työskennellään varhaiskasvatuksen opettajan/-opettajien ja lastenhoitajan/-lastenhoitajien. Perhepäivähoitokodeissa ja ryhmäperhepäivähoidossa toiminta on kodinomaista, pienessä ryhmässä tapahtuvaa varhaiskasvatusta, jossa korostuvat perushoito ja leikki. Perhepäivähoitajilla on työhön vaadittava ammattitutkinto. Ryhmäperhepäiväkotina toimii Sinikello.

Ollinkulman päiväkotia vastaa Ähtärissä esiopetuksesta ja esiopetusikäisten lasten varhaiskasvatuksesta. Lisäksi esiopetusta järjestetään Myllymäen koululla. Esiopetusta ohjaa Ähtärin kaupungin esiopetuksen opetussuunnitelma, joka pohjautuu perusopetuksen lakeihin ja asetuksiin, varhaiskasvatukseen sekä esiopetuksen opetussuunnitelman perusteisiin. Ollinkulman 2016 valmistuneet tilat sijaitsevat lähellä keskeisiä palveluja, esimerkiksi liikuntahalli, kirjasto ja tekonurmikenttä ovat aivan vieressä. Koululaisten aamu- ja iltapäivätoiminta ovat samassa rakennuksessa esiopetuksen kanssa, joten yhteistyö on päivittäistä. Lasten ideoiden pohjalta toteutetaan esiopetuksen tavoitteita, jatkossa yhä enemmän ilmiöpohjaisesti.

Vuonna 2018 ovensa avanneessa päiväkotia Tassulassa toimii kolme ryhmää; Puput, Ketut ja Nallet. Ryhmillä on omat sisäänkäynnit sekä toiminta- ja lepoalueet. Ruokailut tapahtuvat sille varatussa salissa, myös liikuntaa varten on oma tilansa. Päiväkodin keskeinen sijainti mahdollistaa keskustan palveluiden sekä esimerkiksi Rantapuiston, kirjaston ja liikuntahallin hyödyntämisen luontevana osana toiminta- ja oppimisympäristöä.

Päiväkoti Vilikkilä sijaitsee Ähtärissä, Pellonpään asuntoalueella. Ähtärissä vuoropäivähoito järjestetään Vilikkilän päiväkodissa. Vuoropäivähoidon hoitoaika muodostuu huoltajien työvuorojen ja työmatkojen mukaan. Päiväkodin välittömässä läheisyydessä sijaitsevat oppimisympäristöä hyvin täydentävät monipuoliset ulkoilu- ja retkeilymahdollisuudet, kuten Mustikkavuoren metsät, uimaranta, pururadat ja liikuntakeskus. Vilikkilässä toimii kolme kotiryhmää; Jekut, Metkut ja Temput. Kotiryhmillä on omat sisäänkäynnit, eteiset ja wc:t sekä

ruokailu-, leikki- ja lepo huoneet. Yhteiskäytössä ovat lisäksi liikuntasaliksi muuntuva tila, verstas huone ja vesileikkiallas.

Suuri joukko koti- ja perhepäivähoidossa olevista lapsista osallistuu seurakunnan päiväkerhojen toimintaan. Myös seurakunnan perhekerho ja MLL:n perhekahvila tarjoavat kohtaamispaikan kotona oleville vanhemmille lapsineen.

2.1.1 Varhaiskasvatuksen eri toimintamuotojen välinen yhteistyö

Perhepäivähoitajat käyttävät päiväkodin tiloja ja osallistuvat päiväkodin tai ryhmäperhepäiväkodin toimintaan esim. laululeikkituokioihin, erilaisiin tapahtumiin ja retkiin. Päiväkodin lapset voivat tutustua perhepäivähoitokotiin tai osallistu perhepäivähoitajan järjestämään tapahtumaan tai retkeen. Perhepäivähoitajat kokoontuvat leikkipuistossa ja järjestävät tiimeittäin mm. retkiä.

2.2 Ähtäriläisen varhaiskasvatuksen arvoperusta

Ähtäriin kaupunkistrategian arvot **vastuullisuus**, **oikeudenmukaisuus**, **kestävä kehitys**, **positiivisuus** ja **aktiivisuus** toimivat arvoperustana kaikilla kaupungin toimialueilla, myös varhaiskasvatuksessa.

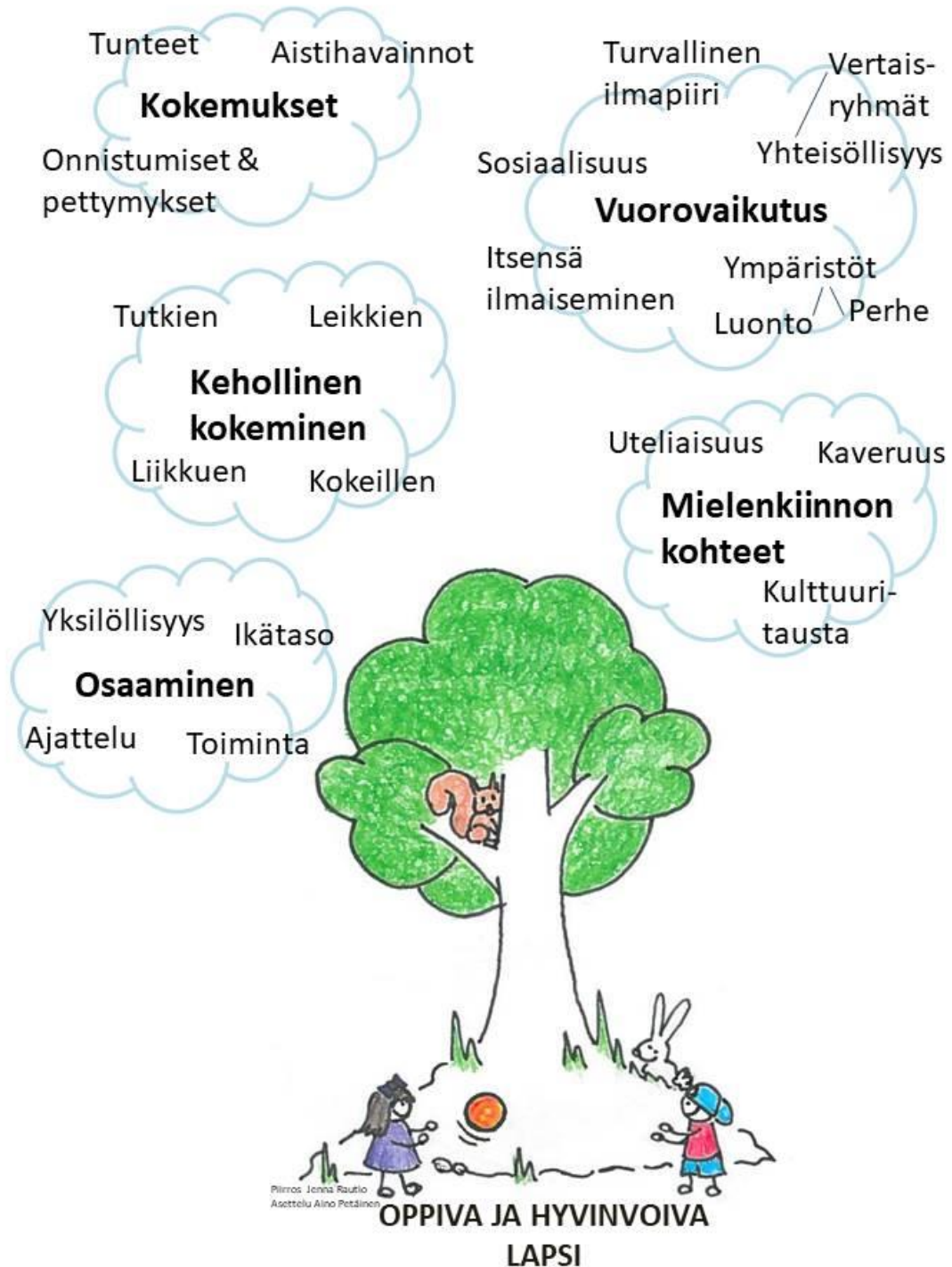


Kuva 2. Huoltajien ja kasvattajien ajatuksia arvoista

2.3 Oppimiskäsitys

Kuva 3. (Jenna Rautio ja Aino Petäinen)

OPPIMISKÄSITYS



Varhaiskasvatuksessa lapsi oppii leikkien

2.4 Laaja-alainen osaaminen

Laaja-alaisen osaamiseen liittyvät konkreettiset toimintatavat, käytännöt ja niiden arviointi kirjataan yksikön toimintasuunnitelmaan. Tavoitteena on yhteistoiminnallinen oppiminen ja osallisuus.

Ähtärissä korostetaan arjen taitoja. Lapset oppivat arjen pienissä hetkissä. Oppiminen ja ajattelu kehittyvät positiivisessa ja kannustavassa ympäristössä. Lasta rohkaistaan kokeilemaan, kyselemään ja esittämään omia mielipiteitään sekä ajattelemaan itsenäisesti. Lapsen itsetunto vahvistuu aikuisen positiivisen huomion avulla. Lapset suunnittelevat ja rakentavat aktiivisesti oppimisympäristöään ja sitä muokataan lasten ehdotusten pohjalta. Tärkeänä pidetään, että lapsella on arjen tilanteissa vaikutusmahdollisuuksia ja, että lapsi kokee tulevana kuulluksi. Osallisuus näkyy arjessa mm. keskusteluissa, leikkivalinnoissa, toiveissa, ehdotuksissa, lasten kokouksissa ja piirroksissa sekä havainnoissa lapsen olemista, leikkejä ja puheita.

Jokaisella lapsella tulee olla päivittäinen mahdollisuus liikkumiseen ja liikunnan iloon. Varhaiskasvatuksen toiminnassa tulee näkyä kasvattajan tietoisuus liikkumalla oppimisen tehokkuudesta ja kyky yhdistää liikunta opittavaan asiaan. Kasvattaja kannustaa aktiiviseen työskentelyyn ja mahdollistaa toiminnallisen ympäristön. Lapsella on oikeus valita erilaisia työskentelytapoja. Ähtäri on luontokaupunki. Luonto on lähellä kaikkia hoitomuotoja, joten se on meille sekä liikkumis-/leikkipaikkana että oppimisympäristönä tärkeä. Tästä syystä myös liikkumismahdollisuuksia erityisesti ulkona on runsaasti eri puolilla Ähtäriä.

Yhdenvertaisuus koetaan tärkeänä Ähtäriin varhaiskasvatuksessa. Lapsiryhmässä keskustellaan eri kulttuureista ja tutustutaan lasten ja perheiden tapoihin ja kulttuureihin ja samalla opetellaan hyväksymään erilaisia tapoja toimia ja elää. Näin tuetaan lapsen myönteisen suhteen luomista moninaiseen ympäristöön, jossa kohtaavat eri kulttuurit, kielet ja katsomukset. Omaan ja muiden kulttuuriin tutustuminen ja monipuolisten yhteistyötaitojen opettelu luovat hyvän pohjan lapsen vuorovaikutustaidoille.

Varhaiskasvattaja tiedostaa oman toimintansa ja asenteensa vaikutukset niin lapsiin kuin muihin aikuisiin. Kasvattaja toimii esimerkkinä. Vuorovaikutuksessa on keskeistä kyky ja halu toimia moninaisten perheiden kanssa. Kaikilla perheillä on oma yksilöllinen perhekulttuurinsa, joka huomioidaan yhteistyössä.

TVT-laitteiden käyttö perustuu varhaiskasvatussuunnitelmaan. Käytetyt ohjelmat ovat turvallisia ja lapsen taitoja kehittäviä. Lasten tuottamaa kulttuuria, taidetta ja ilmaisua tuetaan mediakasvatuksen keinoin.

Tieto- ja viestintäteknologian monipuolisella hyödyntämisellä lisätään myös huoltajien tietoisuutta varhaiskasvatuksen toiminnasta. Varhaiskasvatuksen tiedottamiskanavana käytetään Pedanet-sivustoa ja Päikkyä. Esiopetuksessa huoltajien kanssa viestimiseen käytetään Wilmaa.

Lapsi tutustuu monilukutaitoon arjen tilanteissa varhaislapsuudesta lähtien. Lapsi tunnistaa useita logoja, symboleita, merkkejä ja sloganeita jo ennen varsinaista peruslukutaitoa. Varhaiskasvatuksessa kiinnitetään huomiota eri aistikanavien käyttöön monilukutaidon kehittymiseksi.



Varhaiskasvatuksessa halutaan tuoda esille suomalaisen perinteen ja tapakulttuurin lisäksi myös ähtäriläisyyttä ja sen kulttuuriperintöä. Lasten kanssa tehdään retkiä esimerkiksi paikalliseen museoon, näyttelyihin, esityksiin ja konsertteihin sekä eläinpuistoon. Päiväkodilla käy myös vierailijoita ja vietetään perinteisiä juhlia, valmistetaan juhlapäiviin liittyviä ruokia sekä luetaan monipuolisesti kirjallisuutta. Juhlat, retket ja erilaiset tapahtumat mahdollistavat keskustelun ja pohdiskelun juhlaperinteistä ja erilaisista tapakulttuureista.

Laaja-alaisen osaamisen tavoitteita arvioidaan yhdessä lasten, tiimien, työyhteisön ja huoltajien kanssa säännöllisesti. Yksikön toimintasuunnitelmaa arvioidaan ja päivitetään toimintavuosittain.

3 Varhaiskasvatuksen toimintakulttuuri

3.1 Toimintakulttuurin kehittäminen ja sitä ohjaavat periaatteet Ähtärissä

Varhaiskasvatuksen toimintakulttuuri on kaikkien alati muuttuva ja muotoutuva kokonaisuus. Oman, tiimin ja työyhteisön työn arviointi sekä ähtäriläisiltä asiakkailta saatava palaute muodostavat pohjan Ähtärin varhaiskasvatuksen toimintakulttuurin kehittämiseksi. Yhteisön yhteinen oppiminen pohjautuu sen jäsenten osaamiseen sekä yhteiselle halulle kehittää toimintakulttuuria. Muutokset ympäröivässä yhteiskunnassa sekä oman yhteisön sisällä, luovat toimintaan kehittämistarpeita, joihin pyritään vastaamaan.

Ähtärin varhaiskasvatuksen oppivassa yhteisössä toteutetaan ja syvennetään myönteistä ja lämmintä vuorovaikutusta oppivassa ja rakentavassa ilmapiirissä. Luottamus lapseen ja lapsen osaamiseen sekä hyvän huomaaminen kaikissa yhteisön jäsenissä luo pohjan osallisuuden pohjautuvalle pedagogiikalle. Esimiestoiminnalla mahdollistetaan säännölliset päiväkotien, ryhmäperhepäiväkodin ja tiimien suunnittelupäivät ja -palaverit sekä työntekijöiden kehityskeskustelut joko yksilö- tai ryhmätoimintana. Työntekijöiden osaamisen arvostaminen, hyödyntäminen ja kehittäminen nähdään tärkeänä voimavarana koko ähtäriläisen varhaiskasvatuksen toimintakulttuurille ja sen kehittämiseksi.

Leikkiin, vuorovaikutukseen ja osallisuuteen kannustavassa yhteisössä taataan lapsille kiireetön leikkirauha aikuisen ollessa aktiivisesti läsnä. Ähtärissä pyritään takaamaan mahdollisuus monipuoliseen ja oppimista tukevaan toimintaympäristöön. Tähän pohjaten yhteisön päivärytmi suunnitellaan selkeäksi ja joustavaksi kokonaisuudeksi.

Osallisuutta ja yhteisöllisyyttä rakentava yhteisö toimii vuorovaikutuksessa, kuunnellen ja havainnoiden tasavertaisesti kaikkia sen jäseniä. Ähtäriläisen varhaiskasvatuksen arvot tulevat näkyväksi yhdessä sovittuihin asioihin ja toimintatapoihin sitoutumisena, ja arjen valintoina.

Tavoitteena on toteuttaa kulttuurista moninaisuutta ja huomioida arjessa eri kielet ja kulttuurit. Varhaiskasvatuksessa on tarjolla niin suomalaisia kuin ähtäriläisiäkin perinneruokia. Lisäksi tutustutaan eri kulttuurien makuihin ja tapoihin.

Ähtäriläisessä varhaiskasvatuksessa sitoudutaan pitämään huolta koko yhteisön ja sen jäsenten fyysisestä, psyykkisestä ja sosiaalisesta turvallisuudesta sekä hyvinvoinnista. Esimerkistöimintana yhteisöille tehdään ajankohtaiset turvallisuusoh-



jeet ja lapsille tarvittaessa henkilökohtaiset suunnitelmat lääkehoidosta. Työntekijöiden ensiapu- ja hygieniataitoja pidetään yllä säännöllisellä koulutuksella ja ohjauksella. Uusi työntekijä perehdytetään työhönsä.

3.2 Varhaiskasvatuksen oppimisympäristöt Ähtärissä

Oppimisympäristö on fyysinen, psyykkinen ja sosiaalinen kokonaisuus, joka syntyy yhdessä tekemällä ja on osa varhaiskasvatuksen pedagogista toimintaympäristöä. Kokemus oppimisympäristöstä on yksilöllinen ja siihen vaikuttaa yhteisön jäsen itse, yhteisön sosiaaliset suhteet, ilmapiiri ja vuorovaikutus sekä fyysinen ympäristö. Ähtäriläisessä varhaiskasvatuksessa kaikki yhteisön jäsenet otetaan mukaan oppimisympäristöjen suunnitteluun, toteuttamiseen sekä arviointiin. Lähtökohtana on, että oppimisympäristöissä saa näkyä lasten eläminen ja tekeminen.

Ähtäriläisessä varhaiskasvatuksessa keskeistä on tunneilmapiiri, jossa kasvattajien sensitiivisyys kohdata lapset yksilöinä sekä taito tunnistaa psyykkisen ja sosiaalisen oppimisympäristön merkitys ryhmän hyvinvoinnin ja oppimisen kannalta. Hyvän tunneilmapiiriin lähtökohtana pidetään pienryhmätoimintaa, jossa yhdistyy lapsen kokemus ryhmään kuulumisesta, sen tärkeänä jäsenenä olemisesta sekä laadukas pedagoginen toiminta.

Oppimisympäristö suunnitellaan ja rakennetaan kiireettömäksi ja muunneltavaksi eri toimintoja ja eri kokoisia ryhmiä varten - myös yksilöllisiä, kahdenkeskisiä toimintoja varten. Turvalisessä ilmapiirissä erilaisten tunteiden näyttäminen on sallittua, ja kasvattaja auttaa lapsia tunteiden ilmaisussa ja itsesäätelyssä. Lapsia rohkaistaan kysymään ja heidän kysymyksiinsä vastataan. Tilat järjestetään siten, että ne takaavat työrauhan ja mahdollisuuden oma-toimisuuteen ja osallisuuteen. Tilat tarjoavat lapsille vaihtoehtoja mieluisaan tekemiseen, oppimiseen, monipuoliseen ja vauhdikkaaseen liikkumiseen, leikkeihin ja peleihin sekä rauhalliseen oleiluun ja lepoon. Lasten ideat, leikit ja heidän tekemisensä saavat näkyä oppimisympäristöissä. Lapset otetaan mukaan toiminnan suunnitteluun ja toimintaympäristön rakentamiseen. Tieto- ja viestintäteknologiaa hyödynnetään oppimisympäristössä.



Ähtäriläinen luonto oppimisympäristönä mahdollistaa lapsille kokemusmaailman laajentumisen ja toiminnan monimuotoisuuden. Lisäksi varhaiskasvatuksen oppimisympäristöihin kuuluvat kaupungin puistot ja leikkikentät, Ähtäri Zoon eläinpuisto ja kotieläintila, kirjasto, kotiseutumuseo, jää- ja uimahalli sekä liikuntahalli ja seurakuntakeskus. Myös ähtäriläiset yritykset sekä vanhempien työpaikat toimivat lisäksi osana varhaiskasvatuksen oppimisympäristöä.

3.3 Yhteistyö Ähtärin varhaiskasvatuksessa

3.3.1 Huoltajien kanssa tehtävä yhteistyö

Ähtärin varhaiskasvatuksessa huoltajien toiveita sekä tietoa omasta lapsesta kuunnellaan ja otetaan huomioon hakemisvaiheessa sekä muodostettaessa lapsiryhmiä. Yhteistyö perustuu kunnioittavaan vuorovaikutukseen. Se on aktiivista keskustelua, jossa yhteinen sitoutuminen ja molemminpuolinen luottamus tukee lapsen kokonaisvaltaista kasvua sekä yhdessä tehdyn varhaiskasvatussuunnitelman toteutumista ja arviointia.

Yhteistyö varhaiskasvatuksessa alkaa aloitushaastattelulla ja sopimuksen teolla. Näissä käydään läpi peruskäytänteet, kuten hoitoajat sekä lapsen arkirutiinit ja tavat. Jokaiselle lapselle laaditaan varhaiskasvatussuunnitelma, jossa huoltajat osallistuvat tavoitteiden suunnitteluun. Päivittäiset keskustelut tuonti- ja hakuhetkinä, ovat merkittävä osa yhteistyötä ja antaa näin huoltajille arvokasta tietoa lapsen kehityksestä ja kasvusta.

Huoltajien ja varhaiskasvatuksen yhteistyön tehostamiseksi Ähtärissä on käytössä sähköinen tietojärjestelmä. Järjestelmä mahdollistaa sähköisen hakemuksen ja hoitoaikojen varaamisen sekä tiedottamisen ja viestinnän.

Jos lapsella on kehityksen ja oppimisen tukemista vaativia haasteita, yhteistyötahoja voi olla arjessa mukana useita. Silloin yhteistyötahoja voi olla useita. Näissä tapauksissa Ähtärissä yhteistyön organisointi on pääsääntöisesti varhaiskasvatuksen erityisopettajan vastuulla, mutta jokaisen yhteistyötahon tulee sitoutua avoimeen, luottamukselliseen ja kunnioittavaan yhteistyöhön. Monialaisen yhteistyön käytänteitä tuen aikana kuvataan lisää luvussa 5.

3.3.2 Monialainen yhteistyö

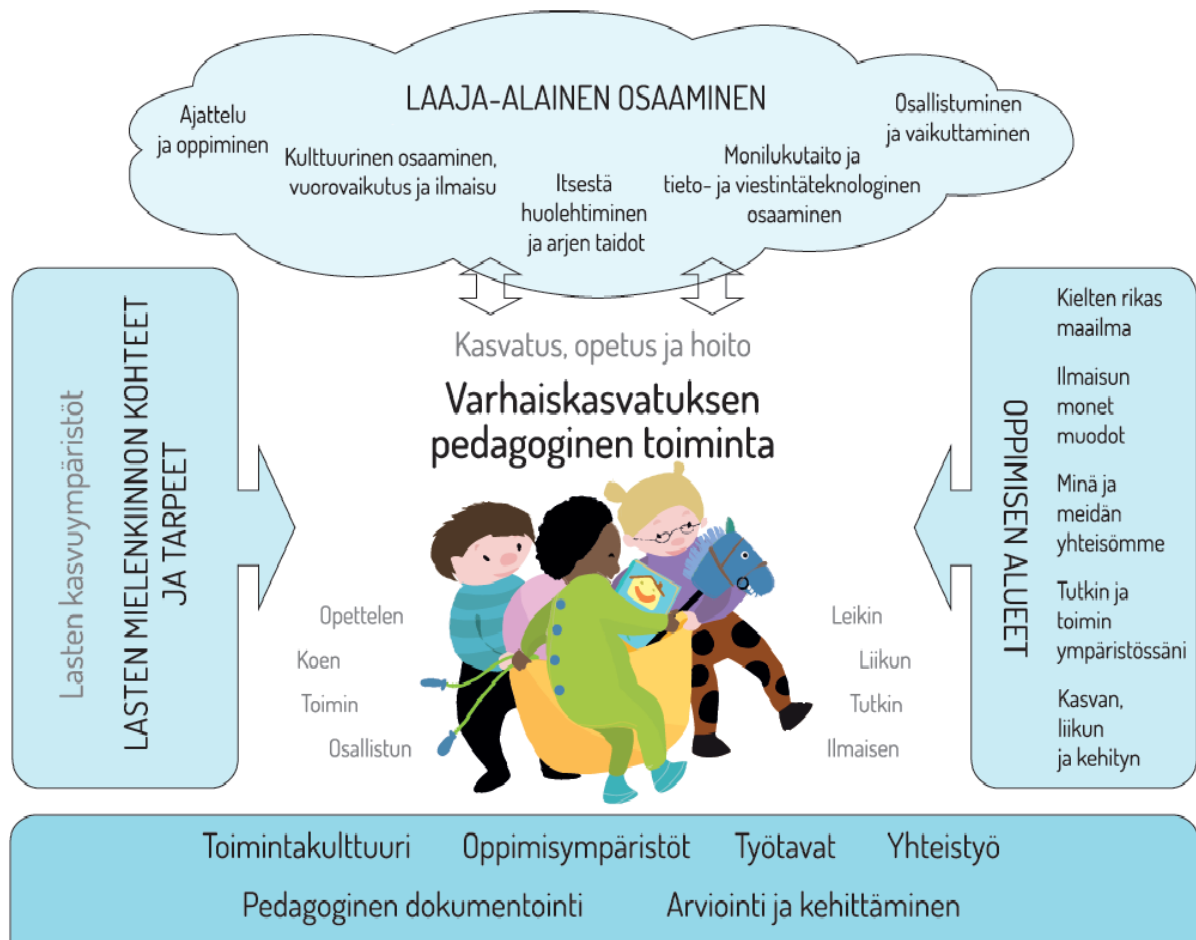
Ähtärissä on vilkas yritys- ja kulttuurielämä. Yhteistyö paikallisten yritysten kanssa on mahdollista esimerkiksi vierailuina torille, kauppoihin, kirpputoreille ja paikallisiin yrityksiin. Myös kirjastoon pääsee sovitusti aukioloaikojen ulkopuolellakin. Satutunteja järjestetään kerran kuukaudessa, ja kirjastoauto kiertää. Merikanto-opisto järjestää joka syksy oppilaskonsertin koko varhaiskasvatukselle. Kotiseutumuseo tarjoaa retken menneeseen ja tutustuttaa Ähtärin historiaan ja perinteisiin. Ähtäri Zoon eläinpuistoon ja kotieläintilaan pääsevät kaikki ähtäriläiset varhaiskasvatuksessa olevat lapset ilmaiseksi kerran toimintakauden aikana. Varhaiskasvatuksessa on käynnistynyt kummieläintoiminta yhteistyönä Ähtäri Zoon kanssa.

Myös paikallisten koulujen kanssa tehdään yhteistyötä. Seinäjoen koulutuskuntayhtymän (Sedu) lähihoitajaopiskelijat järjestävät varhaiskasvatuksen lapsille virike- ja retkitoimintaa sekä liikunnallisia leikkihetkiä. Yhteiskoulun oppilaille on mahdollisuus hakeutua työelämään-tutustumiseen sekä 15-18 vuotiailla kesätyöntekijöiksi varhaiskasvatuksen toimipisteisiin. Otsokoulun järjestämään viriketoimintaan, esim. erilaisiin esityksiin, osallistutaan myös varhaiskasvatuksesta.

Seurakunnan kerhoon voivat osallistua myös varhaiskasvatuksen lapset vapaapäivinä tai hoitopäivän aikana. Seurakunta myös vierailee päiväkodeilla ja ryhmäperhepäiväkodeissa pitämässä tuokioita.

Oppilaitosten, järjestöjen, yhteisöjen sekä ähtäriläisten yritysten kanssa tehtävä yhteistyö perustuu osaamisen jakamiseen. Tiedon ja osaamisen jakaminen, ammatillinen kehittyminen sekä yhteistyön kehittäminen eri tahojen kanssa monipuolistavat ja laajentavat varhaiskasvatuksen toimintakulttuuria.

4 Varhaiskasvatuksen pedagogisen toiminnan suunnittelu ja toteuttaminen Ähtärissä



Kuva 4: Pedagoginen viitekehys (Opetushallitus, oph.fi).

4.1 Pedagoginen dokumentointi

Laadukkaan pedagogisen toiminnan edellytyksenä on suunnitelmallinen dokumentointi, arviointi ja kehittäminen. Pedagoginen dokumentointi tuottaa tietoa lasten elämästä, kehityksestä, kiinnostuksen kohteista, ajattelusta, oppimisesta ja tarpeista sekä lapsiryhmän toiminnasta. Jatkuva havainnointi tekee pedagogista työtä näkyväksi ja auttaa arvioimaan toimintaa yhdessä henkilöstön, lasten ja vanhempien kanssa.

Lapsen varhaiskasvatussuunnitelman laadinta on yksi tärkeimmistä pedagogisen dokumentoinnin prosessia. Se tukee merkittävästi toiminnan pedagogista lapsi- ja ryhmäkohtaista suunnittelua varhaiskasvatuksessa.

Dokumentointikäytäntöjä Ähtärin varhaiskasvatuksessa:

- Varhaiskasvatussuunnitelmien/esiopetussuunnitelmien laadinta
- Kyselyt toiminnasta vanhemmille ja niistä tehdyt koonnit
- Lasten kokoukset; lasten kanssa kokoonnutaan keskustelemaan varhaiskasvatuksen toimintaan liittyvistä asioista. Valitaan kokoukselle puheenjohtaja ja keskustellaan yhteisistä asioista eli arvioidaan, suunnitellaan ja kehitetään toimintaa yhdessä lasten kanssa. Sovitut asiat kirjataan ylös "pöytäkirjaan".
- Kasvunkansio; kasvunkansiot ovat lasten omia, lasten saatavilla, lapset itse täydentävät niitä ja tuottavat niihin materiaalia. Ne ovat myös vanhempien saatavilla.
- Päivittäinen dokumentointi; lasten toiminnan havainnointi ja kirjaaminen, päivittäiset keskustelut vanhempien ja lasten kanssa, kuvaaminen (sosiaalisen median hyödyntäminen, sähköinen palvelu).

4.2 Monipuoliset työtavat

Työtapojen valinnassa huomioidaan varhaiskasvatukselle asetetut tavoitteet ja tehtävät sekä lapsen ikä, tarpeet, edellytykset ja kiinnostuksen kohteet. Toimintatavoissa painottuu toiminnallisuus, osallisuus ja luovuus. Käytettäviä työtapoja ovat leikki, tutkiminen, liikkuminen sekä taiteellinen ilmaisu ja kokeminen. Myös tieto- ja viestintäteknologiaa hyödynnetään toiminnassa.



Lapsella on mahdollisuus toimia eri kokoisissa ryhmissä. Pienryhmätoiminta tukee lapsen kehitystä ja näin toimimalla lapsen tarpeet ja kiinnostuksen kohteet sekä edellytykset tulevat paremmin huomioiduksi.

Tavoitteena on lapsen omatoimisuuden asteittainen lisääminen, tukemalla lapsen itsenäistä tapaa toimia. Monipuoliset työtavat ja rikas oppimisympäristö mahdollistavat sen, että lapsi voi käyttää aistejaan ja koko kehoaan kokonaisvaltaisesti oppimiseen. Lapset ottavat osaa työtapojen suunnitteluun ja työtapojen valintaan omien edellytystensä mukaisesti. Isompien lasten kanssa pidettävät lasten kokoukset antavat lapsille mahdollisuuden toiminnallisuuteen, osallisuuteen ja luovuuteen. Kokouksissa käydään läpi varhaiskasvatuksen toimintaan liittyviä asioita sekä tehdään toimintaan liittyviä suunnitelmia ja päätöksiä. Kaiken ikäisiä lapsia haastatellaan, kuunnellaan ja havainnoidaan. Näin jokaisella lapsilla on mahdollisuus vaikuttaa varhaiskasvatuksen toiminnan sisältöön ja toteutukseen.

4.3 Leikki kehityksen, oppimisen ja hyvinvoinnin lähteenä

Leikki on keskeinen toimintatapa, jonka avulla lapsi kehittyy ja oppii. Hän kokee elämyksiä sekä oppii vuorovaikutustaitoja.

Kaikilla lapsilla tulee olla mahdollisuus osallistua leikkiin ja kasvattajan tuki on siinä ensiarvoisen tärkeä. Kasvattajan rooli on auttaa lasta käynnistämään leikki, lasten ideoiden mukaan, sekä rikastaa ja edistää leikkiä. Kasvattaja tukee läsnäolollaan muun muassa leikin aikana tapahtuvaa vuorovaikutustaitojen kehittymistä.

Yhdessä lasten kanssa rakennetaan lapsen näköinen ympäristö, joka mahdollistaa monipuolisten leikkien toteutumisen ja tukee lapsen mielikuvituksen kehittymistä. Leikkiympäristöä rakennettaessa kasvattaja huomioi lapsen ikä- ja kehitystason. Tällaisessa ympäristössä as-
karteluvälineet, pelit ja lelut ovat lasten tasolla ja aina saatavilla.

Leikin syntymistä tuetaan tarjoamalla lapsille aikaa, rauhaa ja tilaa. Toimintaympäristöjen tulee joustaa leikkien mukaan, ja niiden tulee tukea lapsen leikkiä. Tämä tukee myös pitkäkestoisen leikin toteutumista varhaiskasvatuksessa.

Huoltajien kanssa käydyistä keskusteluista saadaan tietoa lapsen leikeistä kotona. Tätä tietoa hyödynnetään rakennettaessa varhaiskasvatuksen leikkiympäristöjä.



Luonto on olennainen osa lapsen leikkiympäristöä Ähtärissä. Se tarjoaa monipuolisia leikki- ja oppimismahdollisuuksia. Luontoa hyödynnetään varhaiskasvatuksessa monipuolisesti; siellä leikitään, opitaan ja viihdytään ja se on luonnollinen osa lasten jokapäiväistä elämää.

Leikkejä myös havainnoidaan ja dokumentoidaan. Leikeistä poimitaan toimintaan asioita lasten kiinnostuksen kohteista. Tavoitteena on lasten toiminnan suunnitteluun mukaan ottaminen kuuntelemalla heitä; havainnoimalla lasten leikeistä heitä kiinnostavia asioita.

4.4 Oppimisen alueet

Kielten rikas maailma

kielelliset taidot ja valmiudet, kielellinen identiteetti

Ilmaisun monet muodot

musiikillinen, kuvallinen, sanallinen ja kehollinen ilmaisu

Minä ja meidän yhteisömme

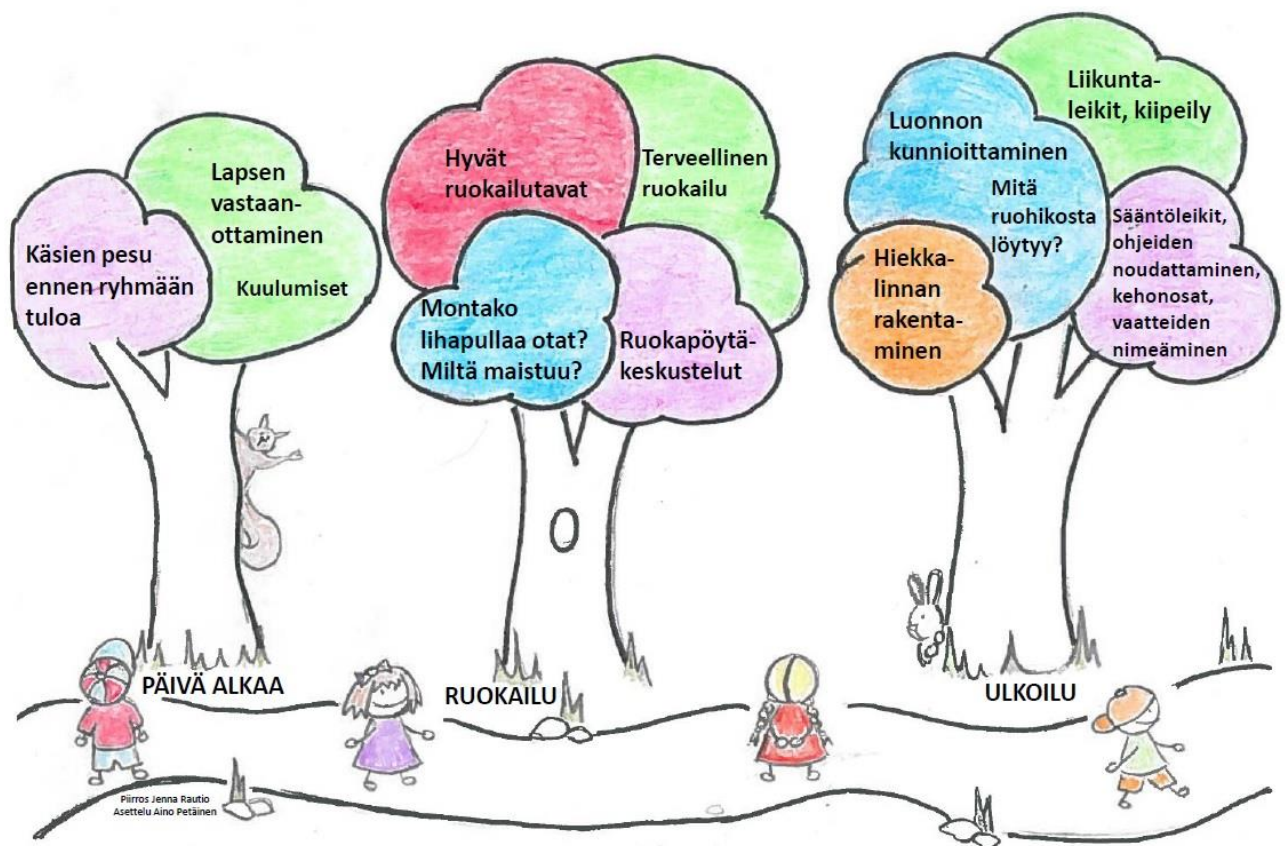
eettinen ajattelu, katsomuskasvatus, lähiympäristön menneisyys ja tulevaisuus, mediakasvatus

Tutkin ja toimin ympäristössäni

matemaattinen ajattelu, ympäristökasvatus, teknologiakasvatus

Kasvan, liikun ja kehityn

liikkuminen, ruokakasvatus, terveys ja turvallisuus



Esimerkkejä oppimisen alueiden toteutumisesta varhaiskasvatuksen päivittäisissä toimissa.

Oppimisen alueiden tavoitteet, lasten mielenkiinnon kohteet ja osallisuus luovat perustan pedagogiselle suunnittelulle ja toteutukselle. Lasten osallisuuden huomioiminen edellyttää varhaiskasvatuksen henkilökunnalta yhteisen lapsi- ja oppimiskäsityksen jakamista. Lapsi nähdään osaavana ja pystyvänä toimijana. Luottamus lapseen ja lapsen osaamiseen on edellytys osallisuuteen pohjautuvalle pedagogiikalle.



Lapsille tarjotaan **monipuolisia kokemuksia** oppimisen eri osa-alueilta.

Ähtärin varhaiskasvatuksen **painotuksia:**

Lasten kuulluksi tuleminen ja lapsen aloitteisiin vastaaminen ovat keskeisiä asioita **vuorovaikutustaitojen** oppimisessa. Myös se, että lapsi tuntee kuuluvansa ja olevansa tasavertainen jäsen ryhmässään luo pohjaa näiden taitojen oppimiselle.

Lasta ohjataan **huomaamaan hyvä itsessä ja toisissa** sekä luomaan **kunnioittava suhde ympäristöön**.

Tavoitteena onkin luoda varhaiskasvatuksessa toimintatapoja, jotka vahvistavat yhteisöllisyyttä ja näin myös lapsen **vuorovaikutus- ja sosiaalisia taitoja** parhaalla mahdollisella tavalla. Lasten kokoukset, lapsen kuuleminen, keskustelut lasten kanssa ja aikuisen aito läsnäolo sekä pienryhmätoiminta ovat arkipäiväistä toimintaamme, jotka omalta osaltaan vahvistavat kyseisiä taitoja varhaislapsuudessa.

Oman leimansa ähtäriläiseen varhaiskasvatukseen tuovat **Ähtäri Zoo ja Kotieläintila oppimisympäristöinä**. Ähtäriläisillä lapsilla on mahdollisuus pienestä pitäen tutustua eläimiin ja luontoon sekä oppia kunnioittamaan niitä.



Varhaiskasvatuksen tavoitteena on myös innostaa lapsia **monipuoliseen liikkumiseen** niin sisällä kuin ulkona. Lapsia kannustetaan liikkumiseen ja heille tarjotaan varhaiskasvatuksessa mahdollisuuksia kokea liikunnan riemu muokkaamalla ympäristöä liikkumiseen innostavaksi ja kannustamalla

4.5 Kieli ja kulttuuritietoisuus varhaiskasvatuksessa

Kielellinen, kulttuurinen ja uskonnollinen monimuotoisuus näkyy varhaiskasvatuksen toiminnassa ja oppimisympäristössä. Kieli- ja kulttuuritietoisessa varhaiskasvatuksessa pohditaan kieliin, katsomuksiin ja uskontoihin sekä kulttuuriin tapoihin, tottumuksiin ja juhliin liittyviä kysymyksiä yhdessä kaikkien lasten kanssa. Näiden asioiden käsittely luo pohjaa lapsen oman maailmankuvan rakentumiselle. Varhaiskasvatuksen tehtävä on lisäksi välittää eteenpäin lasta ympäröivää kulttuuriperintöä. Lapset oppivat toisiltaan sellaisia tietoja ja taitoja, jotka ovat edellytyksenä monimuotoisessa suomalaisessa yhteiskunnassa elämiselle.

Monikulttuurisessa varhaiskasvatuksessa on ensiarvoisen tärkeää, että kasvatushenkilöstö luo luottamukselliset suhteet lasten vanhempiin. Lapsen varhaiskasvatusta suunnitellaan ja arvioidaan yhdessä vanhempien kanssa sekä sovitaan yhteisistä toimintatavoista keskustellen. Vanhemmille kerrotaan suomalaisen varhaiskasvatustoiminnan tavoitteista, sisällöistä sekä menetelmistä, ja heidän kanssaan keskustellaan kotien kasvatustavoitteista, kulttuurista ja uskonnollisista juhlista. Lisäksi sovitaan, miten nämä asiat on mahdollista ottaa huomioon lapsiryhmän toiminnassa. Vanhemmille annetaan tietoa siitä, kuinka suomalaiseen kulttuuriin liittyviä perinteisiä ja uskonnollisia juhlia vietetään varhaiskasvatuksessa. Perheiden kulttuuriset ja uskonnolliset tavat huomioidaan, ja perheiden kanssa sovitaan ja suunnitellaan yhdessä, miten lapsiryhmässä voidaan tutustua muiden kulttuurien juhliin ja tapoihin. Vanhemmat voivat toimia kasvattajien kanssa yhteistyössä näihin tutustuttaessa.



5 Kasvun ja oppimisen tuki Ähtärissä

5.1 Tuen järjestämistä ohjaavat periaatteet Ähtärissä

Kehityksen ja oppimisen tuen pohjana on kaikille lapsille yhteinen, laadukas varhaiskasvatus, jossa lasten erilaisiin tuen tarpeisiin vastataan monipuolisesti ja oikea-aikaisesti. Lapsen tuen tarpeen arvioinnin lähtökohtana varhaiskasvatuksessa on huoltajien ja kasvattajien havaintojen yhteinen tarkastelu ja/tai lapsen aiemmin todettu tuen tarve. Lapsen tuen tarve on voinut ilmetä jo ennen varhaiskasvatukseen osallistumista. Mikäli tiedetään lapsen tarvitsevan varhaiskasvatuksessa kehityksen ja oppimisen tukea, pyydetään huoltajia kirjaamaan tuen tarve varhaiskasvatushakemukseen. Lapsen aloittaminen varhaiskasvatuksessa ja siellä tarvittava tuki suunnitellaan yhdessä huoltajien, ryhmän työntekijän ja varhaiskasvatuksen erityisopettajan (veo) kanssa. Tarvittaessa voidaan tehdä tutustumiskäynti lapsen kotiin.



Jos lapsen kehityksestä, oppimisesta tai hyvinvoinnista herää huoli varhaiskasvatuksessa, ovat työntekijät ensin yhteydessä huoltajiin. Havaintojen pohjalta huoltajat, lapsen ryhmän työntekijät ja varhaiskasvatuksen erityisopettaja yhdessä arvioivat lapsen tarpeita ja suunnittelevat yksilöllisiä tukitoimia lapsen vahvuudet huomioiden. Lapsen tuen tarvetta arvioidaan säännöllisesti (lapsi, huoltajat, työntekijät ja muut lapsen tukemiseen osallistuvat).

Lapsen näkökulmasta on tärkeää, että tuen tarve tunnistetaan mahdollisimman varhain ja lapselle järjestetään hänen kehitystään ja oppimistaan edistävä varhaiskasvatusympäristö sekä mahdollinen muu tarvittava tuki heti tarpeen ilmettyä. Mitä aikaisemmin lapsi saa tarvitsemaansa tukea, sitä paremmin voidaan välttää vaikeuksien lisääntyminen.

5.2 Yhteistyö lapsen, huoltajan ja muiden asiantuntijoiden kanssa tuen aikana Ähtärissä

Huoltajien kanssa tehtävä yhteistyö on osa laadukkaan varhaiskasvatuksen toteuttamista. Oman lapsensa parhaina asiantuntijoina huoltajat osallistuvat lapsen varhaiskasvatuksen ja tukitoimien suunnitteluun. Yhteistyö alkaa jo varhaiskasvatuspaikkaa valitessa ja jatkuu tutustumalla lapsen ryhmään, ryhmän työntekijään/työntekijöihin sekä varhaiskasvatuksen erityisopettajaan. Huoltajien ja työntekijöiden kesken sovitaan yhteistyön käytänteistä - arjen viestinnästä tukitoimien suunnitteluun ja arviointiin.

Ähtärissä monialaista yhteistyötä suunnitellaan, kehitetään ja arvioidaan kaksi kertaa toimintakaudessa kokoontuvassa Vekara-työryhmässä, johon osallistuvat varhaiskasvatuksen edustajat (varhaiskasvatuspäällikkö, varhaiskasvatuksen erityisopettaja ja vastaavat opettajat) yhdessä Kuusiolinnan perhepalveluiden ja perusopetuksen edustajien kanssa. Tarvittaessa työryhmään voidaan kutsua muita eri alojen asiantuntijoita.

Kahdesti vuodessa kokoontuu yksikkökohtaiset Mini-Vekara-työryhmät, joiden kokoonpanoon kuuluvat varhaiskasvatuksen edustajien lisäksi yksiköstä riippuen lastenneuvolan tai kouluterveydenhuollon terveydenhoitajat, Osviitan psykologi ja terapeutit sekä Kuusiolinnan perheohjaajat/-työntekijät.

Lapsen siirtyessä esiopetukseen järjestetään tiedonsiirtopalaveri lapsen tietojen ja tarvittavien tukitoimien kuvaamiseksi. Huoltajat ja mahdolliset monialaiset yhteistyötahot osallistuvat tiedon siirtoon.

Huoltajilta pyydetään lupa siirtää tarvittavia tietoja esiopetukseen. Tiedonsiirtolupa pyydetään myös varhaiskasvatushakemukseen tärkeimpien yhteistyötahojen kanssa tehtävää yhteistyötä varten (esim. neuvola, perhetyö, terapeutit).

5.3 Tuen toteuttaminen Ähtärin varhaiskasvatuksessa

Varhaiskasvatukseen osallistuminen antaa hyvän pohjan lapsen kehitykselle ja oppimiselle. Erilaisin pedagogisin järjestelyin ja toimintatavoin ennaltaehkäistään vaikeuksien syntymistä. Lapsen tuen tarve voi olla hetkellistä ja pientä, jolloin tilanteeseen pystytään vaikuttamaan pienin muutoksin nopeasti. Toiset lapset tarvitsevat pitkäaikaisempaa ja vahvempaa tukea, jolloin käytössä on useampia tukitoimia.

Varhaiskasvatuksessa lasta voidaan tukea:

1) Pedagogisin järjestelyin, joita ovat esim.

- oppimisympäristön muokkaaminen
- työntekijöiden koulutus
- varhaiskasvatuksen erityisopettajan konsultoiva, jaksottainen tai säännöllinen tuki
- apuvälineiden käyttäminen
- tulkitsemis- ja avustamispalvelut
- kielen ja kommunikoinnin tukeminen (viittomat, kuvat)

2) Rakenteellisin järjestelyin, joita ovat esim.

- lapsiryhmän koon pienentäminen
- ryhmässä toimivien työntekijöiden määrän lisääminen

3) Hyvinvointia edistävät järjestelyt

- perhepalveluiden antama ohjaus ja konsultaatio (esim. neuvola, Osviitta, perhetyö)

5.4 Lapsen varhaiskasvatussuunnitelma tuen aikana Ähtärissä

Kun lapsi saa kehitykseensä ja oppimiseensa vahvempaa tukea, kuvataan lapsen varhaiskasvatussuunnitelmassa tavoitteet ja pedagogiset toimintatavat, joilla lapsen tuen tarve huomioidaan. Työntekijät selvittävät lapsen mielipiteen ja toiveet kullekin lapselle sopivalla tavalla; esimerkiksi havainnoimalla tai haastattelemalla lasta. Suunnitelmassa kuvataan millaisin pedagogisin ja rakenteellisin järjestelyin lapsi pystyy toimimaan ryhmänsä jäsenenä. Lapsen varhaiskasvatussuunnitelmaa päivitetään huoltajien, ryhmän työntekijän, varhaiskasvatuksen erityisopettajan ja muiden yhteistyökumppaneiden kanssa vähintään kerran vuodessa, mutta lapsen tarpeiden vaatiessa myös useammin. Arviointi kohdistetaan tukitoimiin, joita on suunniteltu ja toteutettu, tuen riittävyteen ja sopivuuteen.

6 Toiminnan arviointi ja kehittäminen Ähtärissä

Ähtäri osallistuu varhaiskasvatuksen valtakunnalliseen arviointiin, jonka lisäksi on sovittu seudullisesti arvioinnin käytännöistä.

6.1 Seudullisesti sovitut arvioinnin käytännöt

Kansallisen koulutuksen arviointikeskuksen (KARVI) mukaan arvioinnin tarkoitus on lapsen hyvinvoinnin, kehityksen ja oppimisen edellytysten edistäminen, varhaiskasvatuslain tarkoituksen toteuttamisen turvaaminen sekä tiedon tuottaminen varhaiskasvatuksen kehittämiseksi paikallisesti ja poliittisen päätöksenteon pohjaksi.

Etelä-Pohjanmaan kuntien (Alavus, Alajärvi, Kauhajoki, Kauhava, Kuortane, Kurikka, Lapua, Seinäjoki, Teuva ja Ähtäri) seudullisen arvioinnin tavoitteena on vertailtavan tiedon tuottaminen paikalliseen päätöksentekoon sekä vahvistaa varhaiskasvatuksen laadun yhdenvertaisuutta ja seudullista kuntayhteistyötä.

Arvioinnin pohjana on varhaiskasvatuksen pedagoginen laatu ja sen pohjalla vaikuttavat arvot. Arviointi on osa suunnittelua ja se on jatkuvaa. Arviointi on luonteva toiminnan suunnittelun lähtökohta. Arviointia tapahtuu monella tasolla: Arviointiin osallistuvat lapset, huoltajat, varhaiskasvatuksen henkilökunta, esimiehet, monialainen yhteistyöverkosto, varhaiskasvatuksen johto sekä päättäjät. Arviointi on sekä laadullista että määrällistä. Arviointi tuottaa tietoa, joka ohjaa varhaiskasvatuksen pedagogiikkaa ja sen suunnittelua.

Varhaiskasvatuksen henkilöstö arvioi varhaiskasvatuksen vaikuttavuutta jatkuvasti, sillä säännöllinen arviointi on osa dokumentoitua suunnittelua. Tiimin arviointityökaluna suositellaan käytettäväksi esimerkiksi Tiimille hyvä päivä tänään-kirjaa (Mikkola & Nivalainen, 2010). Henkilöstön itsearviointia tapahtuu päivittäin, mutta erityisesti viikoittain tiimeissä. Itsearvioinnin ja tiimin arvioinnin tueksi laaditaan seudullisesti yhteinen laadunarviointimittari. Varhaiskasvatuksen yksiköissä sekä perhepäivähoidon tiimeissä tehdään puolivuositain väliarviointi SWOT-analyysillä, jolla arvioidaan vahvuuksia, heikkouksia, uhkia ja mahdollisuuksia.

Lapset arvioivat toimintaa jatkuvasti. Arviointi tapahtuu lasten iän ja kehitystason mukaisesti esimerkiksi lasten parlamenteissa tai käyttämällä hymynaamoja sekä lasta havainnoimalla.

Huoltajat arvioivat toimintaa ja antavat palautteensa välittömästi lapsen ryhmään. Lapsen vastuun kirjataan lasten ja huoltajien arviot.

Seudullisesti arvioidaan seuraavia asioita:

- kuinka moni varhaiskasvatusikäisistä lapsista prosentuaalisesti osallistuu varhaiskasvatukseen
- varhaiskasvatuksen henkilöstön koulutustaso
- varhaiskasvatuksen erityisopetuksen palveluiden saatavuus suhteessa varhaiskasvatuksessa olevien lasten määrään.

Joka toinen vuosi tehdään seudullisesti yhteinen arviointikysely huoltajille, monialaiselle yhteistyöverkostolle sekä päättäjille. Tulokset käsitellään seudullisesti ja paikallisesti. Arvioinnin tulokset ovat julkisia.



Kuva: Jenna Rautio

Ähtärin varhaiskasvatus 1.8.2019