



Ähtäri

**Ähtärin kaupungin
talousarvio 2019
Taloussuunnitelma
2020-2022**

Ähtäri

Sisällysluettelo

JOHDANTO.....	4
I YLEISPERUSTELUT	4
1. KAUPUNGIN ALUE.....	4
2. VÄESTÖ JA TYÖPAIKAT	4
3. ELINKEINOT	5
3.1 ELINVOIMAOHJELMA	5
3.2 KEHITTÄMISTOIMENPITEET	5
4. YMPÄRISTÖ.....	5
5. LIIKENNE	6
6. RAKENTAMISOHJELMA 2019 – 2023	7
7. HENKILÖSTÖOHJELMA	7
8. KUNNALLISTALOUS.....	8
9. SEUTUYHTEISTYÖ.....	8
10. VANHOJEN ALIJÄÄMIEN KATTAMINEN	9
II TALOUSARVIOSUUNNITELMA 2019 - 2021	11
1. TALOUSARVIOASETELMA JA SITOVUUSTASO.....	11
2. KÄYTTÖSUUNNITELMAT	11
3. TILIVELVOLLISET VUONNA 2019	11
4. ASIAKASKYSELYT.....	12
5. LAINANOTTOVALTUUDET	12
6. TALOUSARVIOSUUNNITELMA TULOSALUEITTAIN	12
6.1 KESKUSVAALILAUTAKUNTA.....	12
6.2 TILINTARKASTUS	12
6.3 KAUPUNGINVALTUUSTO	13
6.4 KAUPUNGINHALLITUS	14
6.5 MAASEUTUTOIMI	23
6.6 PERUSTURVA.....	24

6.7	SIVISTYS- JA HYVINVOINTILAUTAKUNTA.....	25
6.8	TEKNINEN LAUTAKUNTA.....	41
7	TUOSLASKELMA (1000 €).....	54
8	RAHOITUSLASKELMA	55
9.	INVESTOINNIT 2019 – 2023	56
III	LIITTEET.....	59
	VÄESTÖNJAKAUTUMA IKÄLUOKITTAIN	59
	HENKILÖSTÖSUUNNITELMA V. 2018– 2023	60
	TALOUSARVION 2019 YHDISTELMÄ.....	64
	LUOTTAMUSHENKILÖIDEN KOKOUSPALKKIOSÄÄNTÖ.....	66
	KUNTAKONSERNI.....	69

JOHDANTO

Kuntalain 65 §:n mukaan valtuuston on vuoden loppuun mennessä hyväksyttävä kunnalle seuraavaksi kalenterivuodeksi talousarvio. Sen hyväksymisen yhteydessä valtuuston on hyväksyttävä myös kolmea tai useampaa vuotta koskeva taloussuunnitelma. Samassa yhteydessä hyväksytään myös toiminnalliset ja taloudelliset tavoitteet. Tämä taloussuunnitelma sisältää yleisperustelut, taloussuunnitelman, käyttötalousosan neljälle vuodelle, investointiosan viidelle vuodelle ja liitteet.

I YLEISPERUSTELUT

1. KAUPUNGIN ALUE

Ähtäri on kolmen maakunnan risteyksessä sijaitseva kaupunki, joka tarjoaa laadukkaat ja monipuoliset palvelut niin paikkakuntansa vakituksille asukkaille, loma-asukkaille, matkailijoille kuin myös lähialueen kuntien väestölle. Ähtäriin kaupunki kuuluu Länsi-Suomen keskiseen alueeseen yhdessä Alajärven, Soinin, Kuortaneen, Alavuden ja Virtain kanssa. Kaupungin kokonaispinta-ala 1.1.2017 alkaen on 910,88 km², josta vesialuetta on 105,03 km².

2. VÄESTÖ JA TYÖPAIKAT

Kaupungin väestöjakautuma ikäluokittain on esitetty liitteessä 1.

Ähtäriin väkiluku on ollut viime vuosina laskussa. Luomalla edellytykset yritystoiminnalle, koulutukselle sekä viihtyisälle asumiselle, Ähtäriin kaupunki pyrkii hidastamaan asukasluvun pienenemistä.

Ähtärissä vuonna 2015 (viimeisin tieto) pendelöitiin (työmatkaliikenne) 25,3 % asuinalueen ulkopuolelle ja 74,7 % asuinkunnan sisällä.

Ähtäriin työpaikkaomavaraisuus vuonna 2016 oli 97,7 %.

TYÖLLINEN TYÖVOIMA TOIMIALAN MUKAAN: KEHITYS 1980 - 2015 JA ENNUSTE 2019

	1980		2000		2009		2012		2015		2019	
	lkm	%	lkm	%	lkm	%	lkm	%	lkm	%	lkm	%
Alkutuotanto	647	21	279	10	239	10	239	9,9	220	9,9	174	7,9
Jalostus	931	30	717	27	623	26	600	24,9	524	23,6	567	25,8
Palvelut	1561	49	1719	63	1530	64	1544	64,0	1475	66,5	1456	66,3
Työllinen työvoima			2715		2424		2410		2219		2197	
Työvoima	3139		3202		3026		2791		2698		2526	
ATV-%	42,4		45,1		46,1		43,8		44,5		43,9	
Väestö	7548		7215		6620		6367		6068		5750	

3. ELINKEINOT

3.1 ELINVOIMAOHJELMA

Elinvoimaohjelma 2016-2020 päivitetään vuoden 2019 aikana.

3.2 KEHITTÄMISTOIMENPITEET

Kehittämistoimenpiteissä hyödynnetään Euroopan aluekehitysrahastoa (EAKR), Euroopan maaseudun kehittämisen maatalousrahastoa sekä Euroopan sosiaalirahaston (ESR) osarahoittamia ohjelmia. Kaupunki lähtee mukaan sellaisiin kehittämishankkeisiin, joista koetaan olevan hyötyä alueen kehittymiselle sekä yritystoiminnalle.

Ähtäri on vuonna 2019 mukana mm. seuraavissa hankkeissa: Omistajanvaihdoshanke, Panda-trail hanke, pandatalouden tutkimukset ja tiet- hanke.

Ähtäri osallistuu kehittämistyöhön maksamalla Kuudestaan ry:n Leader – kuntarahaosuuden sekä ostamalla alkavan yrittäjän neuvontapalvelut Uusyrittäjäkeskus Neuvoa-antavalta.

Vuonna 2019 elinkeinotoimen painopistealueina ovat matkailun ja oheispalveluiden kehittäminen sekä jalostustoiminnan ja alihankintatoimijoiden toimintaedellytysten vahvistaminen kaupungin käytettävissä olevin toimenpitein mm. matkailu oy:n toiminnan käynnistymisen myötä. Keskusta-alueen elävöittäminen ja palveluiden monipuolistaminen sekä jo olemassa olevien yritysten toimintaedellytysten tukeminen. Kansainvälistymisen edellytysten parantaminen on merkittävä osa kaikkien elinkeinojen kehittämistä.

Vuodelle 2019 on valmistelussa investointeja elinvoiman parantamiseen mm. Uimahallin saneeraus, keilahallin valmistuminen, torialueen toiminnallisuuden lisääminen sekä matkailualueen kehitystoimet.

Kansainvälisen matkailun kehittyminen ja lisääntyminen alueella tuo lisää toimintaa ja tuloja alueen yrityksiin ja matkailun kerrannaisvaikutukset ovatkin merkittävät myös jatkossa.

4. YMPÄRISTÖ

Ähtärielle ominaista ovat runsas metsä- ja järviluonto. Ähtäri on Etelä-Pohjanmaan järvirikkaimpia kuntia, yli 1 ha:n kokoisia järviä on Ähtäriässä 169. Kunnan pinta-alasta yli 11 % on vesistöä. Ähtäriinjärvi, jonka pinta-ala on n. 40 km², on Etelä-Pohjanmaan suurimpia järviä. Vesistöt ovat olleet alkujaan karuja, mutta suometsien vuoksi humuspitoisia. Osittain luonnollisen kehityksen tuloksena ja osittain ihmisen toiminnan vaikutuksesta ne ovat saaneet vahvan humusleiman ja ovat alkaneet rehevöityä. Vesistöjen suojelua ja hoitoa edistetään erilaisten hankkeiden ja yhdistysten toiminnan kautta.

Luonnonmaisema on muokkautunut erilaisiksi kulttuurimaisemiksi alueella harjoitetun toiminnan ansiosta. Valtakunnallisesti luokiteltuihin arvokkaisiin kulttuurimaisemiin Ähtäriässä kuuluvat Perännejärven ranta-alueet viljelyksineen sekä Alastaipaleen viljely- ja jokimaisemat. Paikallisesti arvokkaita kulttuurimaisemia ovat Kaijan ympäristö Ouluveden etelärannalla, Inhantehtaiden alue, Inhan asema, Ähtäriin kirkonseutu, Myllymäen keskusta, Tuomarniemen alue ja Kalliolammen alue sekä Moksun tilan ympäristö.

Kulttuurimaisemallisesti arvokkaat alueet ja rakennusperinne on dokumentoitu ja ne huomioidaan maankäytön ja yhdyskuntarakenteen suunnittelussa. Nykypäivän toimintojen sopeuttaminen kulttuurimaisemaan on tärkeä osa suunnittelua.

Ähtärin alueella on tehty useita arkeologisia inventointeja, joissa tehtyjen havaintojen määrä on suuri. Muinaisjäännösten paikat ja löydösten kuvaukset ovat saatavilla Museoviraston internetsivustolta www.kyppi.fi.

Ähtärin kaupungin alueelta Natura 2000-ohjelmaan sisältyy kuusi aluetta, jotka ovat harjujensuojelualueeseen kuuluva Ison Koirajärven harju (343 ha), soidensuojelualueisiin kuuluvat Maaherransuo (417 ha) ja Niinineva (74 ha), vanhojen metsien suojelualueisiin kuuluvat Miilu (13 ha) ja Mäkelänmäki (58 ha). Rantojensuojelualueisiin kuuluvat Sappionjärvet (307 ha) on suojeltu myös vesiluontonsa perusteella.

Vuonna 2017 Ähtärin kaupunki teki päätöksen suojella omistamillaan mailla sijaitsevat kaksi aluetta osana Luontolahjani Satavuotiaalle -kampanjaa. Suojelualueet ovat keskustan alueella sijaitseva Törönmäen alue sisällissodan aikaisine juoksuhautoineen sekä Peränteen kylässä luonnontilaisena säilynyt Silmäsuon alue. 30.5.2018 suojelustatuksen saaneiden alueiden pinta-ala on yhteensä n. 45,6 ha.

Ähtärin kaupunki on laatinut kestävän kehityksen toimintaohjelman yhdessä Kuusiokuntien kanssa. Ähtärin vahvuksina ovat puhdas luonto, lukuisat vesistöt ja laajat maisema-alueet. Ähtärin kaupunki on huomionnut kestävän kehityksen toimintaohjelman periaatteita kotimaisen energiankäytön lisäämisellä, jätteiden hyötykäytön edistämällä yhteistyössä Lakeuden Etappi Oy:n kanssa sekä panostanut vesiensuojelun toimenpiteisiin sekä maankäytön suunnitteluun pitäen maisemaa ja luontoa Ähtärin vahvuutena.

5. LIIKENNE

Hyvät ja toimivat liikenneyhteydet ovat perusedellytys niin Ähtärin kuin koko Etelä-Pohjanmaan itäisen osan kehitykselle. Merkittävin tiehanke on Vaasa-Seinäjoki-Jyväskylä valtatie (vt18), jolla on myös suuri maakunnallinen ja jopa valtakunnallinen merkitys. Erityisen tärkeää on tiejakson Myllymäki - Multia pikainen toteuttaminen. Tällöin olisi teknisesti valtatieasoinen liikenneyhteys saavutettu. Ähtärin kaupunki on pyytänyt selvitystä Liikennevirastolta valtatie 18 ja Moksunniemen matkailualueen risteysalueen toiminnallisuudesta matkailijamäärien kasvaessa alueelle.

Kantatie 68 Virrat – Pietarsaari parantamiseksi on laadittu yleissuunnitelma välillä Ähtäri – Lehtimäki. Yhteydet pohjoiseen saadaan toimiviksi vasta sitten, kun tiejakso Ähtäri – Lehtimäki – Alajärvi tulee rakennetuksi. Tätä hanketta viedään eteenpäin myös kantatie 68 matkailutienä. Vt18:n ja kantatie 68:n parantaminen eivät sisälly valtion hankeohjelmiin.

Muita kuntasuunnitelmakaudella kehitettäviä tiehankkeita ovat:

- Kantatie 68:n ja Ostolantien risteysliikenneyhteyksien kaavoitus ja toteutuksen suunnittelu.
- Halkoniemen alueen kaavateiden rakentaminen on toteutettu 2015. Valaistuksen ja päällystämisen rakennuttaja suorittaa vuosina 2018–2021

Rautatieliikenteen osalta pyritään vaikuttamaan siihen, että henkilöliikenneyhteydet pystytään pitämään edelleen Ähtärin ja seutukunnan liikennepalveluna. Liikenneyhteyksien ylläpito ja kehittäminen edellyttävät hyvää yhteistyötä alueen kuntien kesken. Ähtäri on myös kiinnostunut olemaan mukana raideliikenteen pilottihankkeessa, jonka toteuttaa Etelä-Pohjanmaan liitto yhdessä Pohjanmaan ja Keski-Suomen liiton kanssa.

6. RAKENTAMISOHJELMA 2019 – 2023

Rakentamisojelmaan sisältyvien hankkeiden kustannukset koko suunnitelmakaudelta ovat 18 122 600 euroa.

Investoinnit jakautuvat seuraavasti:

- talonrakennus 12 435 000 euroa
- julkinen käyttöomaisuus 5 687 600 euroa

Merkittävimpiä rakennushankkeita ovat:

- keilahalli n. 1 900 000 €
- uimahalli n. 3 900 000 €
- Otsenkoulun peruskorjaus n. 4 300 000 €
- Otsenkoulun peruskorjaus n. 800 000 € (vaihe-3)

Suunnitelmakaudella:

- kaavateiden ja kevyen liikenteen väylien rakentaminen 4 365 000 euroa, jossa ovat esim.
 - Meijeritien kunnostus ja kevyenliikenteenväylä sekä sillan korjaus
 - Halkokaaren tiestön valaistus ja päällystäminen sekä kevyenliikenteen väyläkeskustaan
 - katuvalaistuksen uusiminen
 - katujen asfaltointeja
 - Uuden teollisuusalueen tiet

7. HENKILÖSTÖOHJELMA

Henkilöstöohjelma on liitteenä 2.

Suunnitelmakaudella jatkuvat lasten ja nuorten lukumäärän vähenemisestä johtuvat rakenteelliset uudistukset aiheuttaen henkilöstömäärään vaikutuksia. Uuden Liikuntahallin ja Päiväkodin rakentaminen vuonna 2018 lisäsivät henkilöstöressurssitarvetta. Mahdolliset henkilöstövähennykset toteutetaan luonnollisen poistuman kautta. Tarvittaessa on kuitenkin varauduttava myös muihin rakenteellisiin muutoksiin.

Ähtärin, Alavuden, Kuortaneen ja Soinin sosiaali- ja terveystalouksia tuottava yhteisyritys aloitti toimintansa 1.1.2016. Kuntien sosiaalipalvelujen viranomais- ja tilaajatehtävät 2016 alkaen keskitettiin Kuusiokuntien sosiaali- ja terveystalouksille. Tällöin Perusturvan työntekijät siirtyivät Kuusiolinna Terveystalouksen ja Kuusiokuntien sosiaali- ja terveystalouksen palvelukseen. Em. Organisoitimuutoksen takia Ähtärin kaupungin henkilöstön määrä väheni kolmanneksella.

Vuoden 2000 alusta voimaan tullut uusi maankäyttö- ja rakennuskaavoitusta koskeva lainsäädäntö edellyttää, että kaikissa yli 6000 asukkaan kunnissa on oltava kaavoituksesta ja maankäytön suunnittelusta vastaava kaavoittaja. Ähtärin kaupungissa ko. tehtävä alkuvaiheessa osoitettiin teknisen johtajan hoidettavaksi. Vuonna 2004 tehtävän hoitovastuu siirtyi suunnitteluinsinöörille ja syksyllä 2010 uudelleen tekniselle johtajalle. 1.4.2015 tehtävät on siirretty perustetulle kaavoituspäällikön viran haltijalle. Nyttämmin Ähtärin väkiluku ei enää edellytä kaavoittajan oloa kaupungin palveluksessa.

Henkilöstöohjelma on ohjeellinen. Viran perustamisesta ja lakkauttamisesta päättää hallintosäännön mukaan erikseen kaupunginhallitus. Henkilöstöä siirretään tarpeen mukaan joustavasti työtehtävistä toisiin. Toimenkuvia muutetaan tarvittaessa kehityskeskustelujen yhteydessä. Osastojen välisestä työnjaosta ja työvoiman käytöstä päättää hallintosäännön mukaan kaupunginjohtaja. Avoimeksi

tulevien virkojen ja toimien täyttäminen edellyttää v. 2019 edelleen erillispäätöstä ennen tehtävän auki julistamista.

8. KUNNALLISTALOUS

Ähtärin kaupungin taloussuunnitelman mukaan tuloveroprosentti on 22,0.

Vuoden 2019 talousarvioesityksen tuloslaskelman mukaan

Vuosi	2019	2018	muutos
Toimintatuotot	7 331 300	6 572 600	(11,5 %)
Toimintakulut	45 040 200	44 088 100	(2,2 %)
Toimintakate	37 708 900	37 515 500	(0,5 %)

Tuloslaskelma osoittaa 1 582 000 euron poistojen jälkeen ylijäämää 790 000 euroa sekä vuosikatteen ylijäämä on 2 372 000 euroa. Verotuloja arvioidaan kertyvän vuonna 2019 yhteensä 21,4 miljoonaa euroa ja valtionosuuksia arvioidaan kertyvän 18 miljoonaa euroa.

Suunnitellut investoinnit vuodelle 2019 ovat yhteensä 5 366 600 euroa. Lainamäärä on vuoden 2019 lopussa noin 2,5 miljoonaa euroa enemmän kuin 2018. Lainamäärän muutokseen vaikuttaa suunnittelukaudella investointien toteutuminen. Taseessa on vanhoja alijäämiä noin 1,1 miljoonaa euroa. Tämän alijäämän kattamiseksi on kaupunginvaltuusto 5.9.2016 §:ssä 67 hyväksynyt tervehdyttämissuunnitelman vuosille 2016 – 2022.

Kunnan valtionosuusrahoitus muodostuu kahdesta osasta: valtiovarainministeriön hallinnoimasta kunnan peruspalvelujen valtionosuudesta ja opetus- ja kulttuuritoimen rahoituksesta annetun lain mukaisesta valtionosuusrahoituksesta, jota hallinnoi opetus- ja kulttuuriministeriö. Opetus- ja kulttuuritoimen rahoituslain mukaisen valtionosuusrahoituksen (1705/2009) euromääräisesti merkittävin osa on koulutuksen ylläpitäjille myönnettävä yksikköhintarahoitus lukiokoulutukseen ja ammatilliseen koulutukseen.

Lisäksi opetus- ja kulttuuriministeriö myöntää perusopetukseen oppilaskohtaista lisärahoitusta (pidennetty oppivelvollisuus, lisäopetus, maahanmuuttajien perusopetukseen valmistava opetus jne.) ja rahoituksen muuhun opetus- ja kulttuuritoimintaan (nuorisotyö, liikuntatoimi jne.).

9. SEUTUYHTEISTYÖ

Kuusiokunnat ovat keväällä 2018 solmineet uuden sopimuksen kuusiokuntien seutuyhteistyöstä koskien Alavuden kaupunkia, Kuortaneen kuntaa, Soinin kuntaa ja Ähtärin kaupunkia.

Sopimuksen tarkoitus on sopia Kuusiokuntien seutuyhteistyön periaatteista. Seutuyhteistyön tarkoitus on lisätä seutukunnan elinvoimaisuutta ja painoarvoa sekä edistää kuntien välistä yhteistyötä.

Näkyvintä seutuyhteistyö on ollut viime vuonna sosiaali- ja terveystalouksissa. Kuusiokuntien sosiaali- ja terveystalouksien yhteistyöllä (KuusSoTe) on kuntien puolesta palvelujen järjestämisvastuu. KuusSoTe ostaa sosiaali- ja terveystaloukset Kuusiolinna Terveystalouk Oy:ltä, josta Kuusiokunnat omistavat 49 %.

Kuusiokuntien sosiaali- ja terveystalouksien yhteistyön vastuulla on sosiaali- ja terveystalouksien viranomaispalvelut, palvelusopimuksen seuranta, taloushallinto, tietohallinto ja tietojärjestelmiä (ITC) sekä apteekki- ja hoitotarvikepalvelut. Ympäristöterveydenhuolto, ravinto- ja siivouspalvelut

sekä eräät muut toiminnot, kuten eläkemenoperustainen maksu eivät kuulu Kuusiokuntien sosiaali- ja terveystyöntekijöiden vastuulle.

Yhteistoimintaa Kuusiokunnilla on ollut maaseutupalveluiden ja kansalaisopiston lisäksi hankeyhteistyössä.

Yhteistyötä toteutetaan eri asioissa myös seutukunnan ulkopuolisten kuntien kanssa. Erityisesti matkailu, toisen asteen koulutus, vapaa-aikatoimi (kirjasto, nuoriso, kulttuuri ja liikunta) tarjoavat sisällöllisesti luontevan yhteistyömahdollisuuden lähikuntien kanssa.

10. VANHOJEN ALIJÄÄMIEN KATTAMINEN

Ähtärin kaupungin taseessa on alijäämää (31.12.2017 noin 1,1 milj. euroa). Kaupunginvaltuuston hyväksymän kuntastrategian ”Made in Ähtäri” mukaan Ähtärin kaupunki jatkaa itsenäisenä kaupunkina kuntarakennelain toimeenpanon jälkeenkin. Ähtärin kaupungin visio ”Itsenäisessä Ähtärissä on vetovoimaa” toteutumisen yhtenä edellytyksenä on, että kaupungin taloutta hoidetaan kestävästi.

Uusi kuntalaki tuli taloutta koskevilta osiltaan voimaan 1.5.2015 ja sen mukaan lähtökohta on, että 110 §:n 3 momentissa säädettyä velvollisuutta kattaa kunnan taseeseen kertynyt alijäämä enintään neljän vuoden kuluessa tilinpäätöksen vahvistamista seuraavan vuoden alusta lukien. Muutosta sovellettiin ensimmäisen kerran tilikauden 2015 tilinpäätöksessä taseeseen kertyneeseen alijäämään. Mainitun tilikauden taseeseen kertynyt alijäämä tulee siten kattaa viimeistään vuoden 2020 tilinpäätöksessä. Kaikkein alijäämäisimmille kunnille on vielä annettu lisää aikaa sopeutua tiukempaan alijäämän kattamisvelvollisuuteen. Jos vuoden 2015 taseeseen kertynyt alijäämä on yli 500 euroa asukasta kohden, alijäämän kattamisvelvollisuutta lykätään vielä niin, että sen tulee olla katettu vasta viimeistään tilikauden 2022 tilinpäätöksessä.

Alijäämän kattamista koskevista yksilöidyistä toimenpiteistä päätetään taloussuunnitelmassa. Mikäli taseen alijäämää ei saada katetuksi suunnittelukautena, taloussuunnitelman yhteydessä on päätettävä yksilöidyistä toimenpiteistä, joilla kattamaton alijäämä katetaan valtuuston erikseen päättämänä kattamiskautena. Ähtärin kaupunginvaltuusto on hyväksynyt 5.9.2016 §:ssä 67 Ähtärin kaupungin tervehdyttämissuunnitelman vuosille 2016 – 2022. Suunnitelmassa on esitetty yksilöidyt toimenpiteet, joilla Ähtärin kaupungin alijäämä katetaan vuoteen 2022 mennessä.

Toimenpideohjelma alijäämän kattamiseksi (1000 €):

Alijäämä 31.12.2015	- 6.011
Tilikauden tulos 2016 (toteutunut)	+ 2.002
Tilikauden tulos 2017 (toteutunut)	+ 2.898
Tilikauden tulos 2018	+ 580
Tilikauden tulos 2019	+ 790
Tilikauden tulos 2020	+ 750
Tilikauden tulos 2021	+ 620
Tilikauden tulos 2022	+ 780
YHTEENSÄ	+ 2.407

Valtiovarainministeriö on 8.6.2017 päivätyllä kirjeellään (VM074:00/2017) ilmoittanut, että Kuntalain (410/2015) uusia säännöksiä (118 §) erityisen vaikeassa taloudellisessa asemassa olevan kunnan arviointimenettelystä sovelletaan vuodesta 2017 lähtien. Mainitun pykälän mukaan, jos kuntakonsernin rahoituksen riittävyttä tai vakavaraisuutta kuvaavat kuntakonsernin talouden

tunnusluvut ovat kahtena viimeisenä tilinpäätösvuotena peräkkäin alittaneet valtioneuvoston asetuksella säädetyt raja-arvot, kunnan ja valtion tulee yhdessä selvittää kunnan mahdollisuudet turvata asukkailleen lainsäädännön edellyttämät palvelut sekä ryhtyä toimiin palvelujen edellytysten turvaamiseksi. Ähtärin kaupunki alittaa em. asetuksen tunnusluvut vuosien 2015 ja 2016 kuntakonsernin tilinpäätösten mukaan. Selvitys tehtiin vuonna 2018 ja selvityksen jälkeen valtionvarainministeriö ei vaatinut Ähtärin kaupungilta jatkotoimenpiteitä

II TALOUSARVIOSUUNNITELMA 2019 - 2021

1. TALOUSARVIOASETELMA JA SITOVUUSTASO

Talousarvion käyttötalousosassa valtuusto asettaa toiminnalliset tavoitteet sekä osoittaa tavoitteiden edellyttämät määrärahat ja tuloarviot toimielimille tulosalueittain. Investointiosassa valtuusto hyväksyy määrärahat ja tuloarviot hankkeille tai hankeryhmille. Kaikki suunnitelmavuodet ovat vuoden 2019 rahan arvossa.

2. KÄYTTÖSUUNNITELMAT

Valtuuston hyväksyttyä talousarvion saattaa kaupunginhallitus sen täytäntöönpanomääräyksiin lautakuntien ja muiden viranomaisten noudatettavaksi.

Kaupunginhallitus ja lautakunta päättävät sen jälkeen käyttösunnitelmasta, jolla tarkistetaan asianomaisen toimielimen talousarvioehdotukseen sisältynyt alustava käyttösunnitelma valtuuston päätöksiä vastaavaksi sekä päättää omalta osaltaan tehtävien toteuttamisesta ja määrärahojen käytöstä.

Käyttösunnitelmalla toimielimet asettavat valtuuston määrittelemien tavoitteiden kanssa yhdenmukaiset, tarkennetut tavoitteet sekä jakavat määrärahat ja tuloarviot seuraavan tason yksiköille (käyttötalousosa) ja kohteille (investointiosa) osamäärärahoiksi ja osatuloarvioiksi.

Kaupunginhallituksen, lautakunnan tai johtokunnan määräämä, sen alainen viranhaltija päättää seuraavan tason käyttösunnitelmista sekä päättää omalta osaltaan tehtävien toteuttamisesta ja osamäärärahojen käytöstä asettamalla tarkennetut tavoitteet ja jakamalla osamäärärahat ja -tuloarviot pienempiin ja tarkempiin osiin. Edellä tarkoitettu viranhaltija voi vastaavasti antaa alaiselleen viranhaltijalle oikeuden päättää seuraavan tason käyttösunnitelmasta. Toimivallan jakoa koskevat määräykset annetaan hallintosäännössä.

3. TILIVELVOLLISET VUONNA 2019

Kaupunginjohtaja Jarmo Pienimäki

Hallinto-osaston toimialajohtaja Seppo Karjala
Talous- ja rahoitusosaston toimialajohtaja Arja Väliaho
Elinvoimapäällikkö Jani Takamaa
Yrityskordinaattori Varpu Sankelo
Maankäyttöinsinööri Jussi Koivisto

Sivistysosasto

Sivistysosaston toimialajohtaja Eija Kuoppa-aho sijaisena Markus Hyytinen
Lakeudenportin kansalaisopiston osastonjohtaja / toimistosihteerin Marke Hirvilampi
Vapaa-aikatoimenjohtaja Marika Puntala
Kirjastotoimenjohtaja Ursula Laitakari
Varhaiskasvatuspäällikkö Sirpa Mannismäki
Myllymäen koulu Markus Kivistö
Otsonkoulu, Marika Pienimäki
Yhteiskoulu/Lukio, Markku Juhola

Tekninen osasto

Teknisen osaston toimialajohtaja Veli-Matti Keski-Nikkola

Tekninen johtaja Maija Lehtonen

Siivoustyönjohtaja Tea-Hanna Leino

Ympäristönsuojelusihteeri Minna Hakala

Rakennustarkastaja Matti Pakkala

Ruokapalvelu- ja kehittämispäällikkö Eija Paavola

Rakennuttajainsinööri

4. ASIAKASKYSELYT

Hallintokunnat suorittavat tarvittaessa asiakastyytyväisyyskyselyjä.

5. LAINANOTTOVALTUUDET

Hallintosäännön mukaisia lainanottovaltuuksia sovelletaan siten, että ottolainojen määrä voi olla talousarviovuonna 2019 korkeintaan 26 miljoonaa euroa.

6. TALOUSARVIOSUUNNITELMA TULOSALUEITTAIN

6.1 KESKUSVAALILAUTAKUNTA

Toiminnan yleiskuvaus

Vuonna 2019 on eduskuntavaalit, europarlamenttivaalit sekä maakuntavaalit. Vuonna 2021 on kuntavaalit ja maakuntavaalit. Keskusvaalilautakunta hoitaa em. vaalien osalta sille kuuluvat lakisääteiset tehtävät.

Määrärahat €

TP 17	TA 18		TA 19	TS 20	TS 21	TS 22
0	20.000	Toimintatuotot	20.000			
-13	-20.000	Toimintakulut	-20.000		-14	
-13	0	Toimintakate	0		-14	

6.2 TILINTARKASTUS

Toiminnan yleiskuvaus

Valtuusto asettaa tarkastuslautakunnan toimikauttaan vastaavien vuosien hallinnon ja talouden tarkastuksen järjestämistä varten. Tarkastuslautakunnan on valmistettava valtuuston päätettävät hallinnon ja talouden tarkastusta koskevat asiat sekä arvioitava ovatko valtuuston asettamat toiminnalliset ja taloudelliset tavoitteet toteutuneet. Valtuusto valitsee toimikauttaan vastaavien vuosien hallinnon ja talouden tarkastamista varten yhden tai useamman tilintarkastajan, joka toimii tehtävässään virkavastuulla.

Tavoitteet

Lautakunnan keskeisenä tehtävänä on selvittää, onko kaupunkia johdettu valtuuston asettamien tavoitteiden mukaisesti ja tuloksellisesti ja tuleeko kaupungin tilintarkastus asianmukaisesti suoritetuksi.

Määrärahat €

TP 17	TA 18		TA 19	TS 20	TS 21	TS 22
		Toimintatuotot				
-17	-16.800	Toimintakulut	-17.600	-18	-18	-18
-17	-16.800	Toimintakate	-17.600	-18	-18	-18

6.3 KAUPUNGINVALTUUSTO

Toiminnan yleiskuvaus

Kaupunginvaltuuston tulosalueelle on varattu määrärahat kaupunginvaltuuston toimintaa varten.

Määrärahat

TP 17	TA 18		TA 19	TS 20	TS 21	TS 22
		Toimintatuotot				
-52	-44.500	Toimintakulut	-46.300	-46	-46	-46
-52	-44.500	Toimintakate	-46.300	-46	-46	-46

6.4 KAUPUNGINHALLITUS

Kaupunkistrategia huomioidaan kaupunginhallituksen eri tulosalueilla

- yleishallinto
- henkilöstöhallinto
- talous- ja toimistopalvelut
- elinkeinoelämän edistäminen
- työllisyysmäärärahat

seuraavien taulukoiden mukaisesti:

TALOUS

STRATEGINEN PÄÄMÄÄRÄ: Hyvä kunta- ja konsernitalous

KRIITTISET MENESTYSTEKIJÄT: Talouden hallinta, tehokas omistajapolitiikka ja konserniohjaus.

Vastuutahot: KV, KH, LTK, JORY		
Asia	Toimenpiteet ja mittarit	Tavoitetaso
Kuntatalous ● Kaupunki ja tytäryhtiöt Omistajaohjauksen tuloksellisuus Kaupungin antamat takaukset	Uuden kuntalain tunnusluvut ja rajat, § 118 ● Kumulatiivinen alijäämä 1000 €/asukas ● Vuosikate/as. ● Tulovero % ● Lainat €/as. ● Suhteellinen velkaantuneisuus ● Omavaraisuusaste ● Omat valtuuston päättämät tunnusluvut Tarkka tervehdyttämishjelma numero-osa tekstiossa Osavuosikatsaukset Takauksien riittävät vakuudet	Kuntalain mukaisten tunnuslukumittareiden arvot paranevat. Vuosikate kattaa poistot. Paremmat kuin kunnilla keskimäärin. Vuosittain talousarviossa asetettavat tavoitteet. Pitkäjänteinen suunnittelu. Alijäämät katetaan suunnittelukauden aikana. Riskitaso mahdollisimman matala.
Toimialat	● Toimintatuottojen osuus käyttömenoista ● Palkkakulujen suhteellinen muutos ● Toimintakate ● Kustannusten vertailu seutukuntien kuntiin ● Talouden tervehdyttämishjelman tavoitteet eri organisaatiotasoihin ● Sitoutuminen tehtyihin päätöksiin ● Osavuosikatsaukset	Talous- ja ict-taitojen päivittäminen ja ylläpitäminen. Sisäisen valvonnan ja konsernivalvonnan kehittäminen.
Talousosaaminen	Omistajapolitiittisten linjausten tekeminen, seuraaminen ja raportointi vuosittain.	Taloudellisen ajattelun kehittäminen ja talouden ennustettavuus viety koko

	Osavuositarkastukset Konserniohjausprosessi toteutuu ohjeiden mukaisesti.	kaupunkikonsernin eri organisaatiotasoihin. Vuosittain talousarviossa asetettavat tavoitteet.
Kiinteistöt	Kehitetään käyttö- % seurantajärjestelmää koko konsernissa.	Korkea kiinteistöjen käyttöaste.
Imago	Hyvät talouden tunnusluvut	Hyvän imagon säilyttäminen ja kehittäminen.

HENKILÖSTÖ

STRATEGINEN PÄÄMÄÄRÄ: Hyvä työnantaja

KRIITTISET MENESTYSTEKIJÄT: Osaava, motivoitunut ja vastuullinen henkilöstö,
ammattimainen ja innostava esimiestyö, positiivinen työilmapiiri

Vastuutahot: KV, KH, LTK, JORY, TOIMIALAJOHTAJAT, LÄHIESIMIEHET, HENKILÖSTÖ		
Asia	Toimenpiteet ja mittarit	Tavoitetaso
Rekrytointi	Rekrytointiprosessin onnistuminen. Toiminnalle tärkeän tiedon siirtäminen eläköitymistilanteessa.	Osaava ja soveltuva henkilöstö. Tiedon siirtäminen.
Osaaminen	Henkilöstökysely joka neljäs vuosi, jonka pohjalta laaditaan suunnitelma henkilöstön ja työyhteisön kehittämiseksi. Koulutukset ja tietojen päivittäminen. Henkilöstösuunnitelma Esimies- ja työyhteisötaidot	Henkilöstön osaamistason paraneminen ja paremmat mahdollisuudet vaikuttaa omaan työhön ja kehittymiseen. Kyselyn tulokset osoittavat myönteistä kehitystä. Osaava, tavoitteet saavuttava henkilöstö. Henkilöstösuunnitelma on pohjana hallintokuntien toiminnan suunnittelussa suunnittelukaudella. Osaava, motivoitunut ja vastuullinen henkilöstö.
Työilmapiiri	Yhteisöllisyyden lisääminen	Henkilöstö kokee olevansa osa Ähtärin kaupungin konserniorganisaatiota. Oman työn arvostus nousee.
Sairauspoissaolot	Varhainen puuttuminen Työn organisointi	Sairauspoissaolojen määrän vähentäminen.
Keskeiset johtamisen välineet	Kehityskeskustelut Tiedonkulku Esimiestyö/-valmennus Henkilöstön huomioiminen	Kehityskeskustelut toteutetaan vuosittain yksiköissä. Esimiestyön arviointi toteutetaan kehityskeskustelujen yhteydessä. Esimiesvalmennusta järjestetään lähiesimiehille.

	Ikäjohtaminen	Henkilöstön huomioiminen huomioimissäännön tai erillisten päätösten pohjalta tavoitteiden saavuttamisesta. Mahdollistetaan työuran jatkuminen.
Henkilöstörakenne	Tiimit Työnkierto Rekrytointi ja perehdyttäminen Ikäjohtaminen Eläköityminen	Toimintojen turvaaminen.
Tyhy-toiminta	Henkilöstökysely Kulttuuri- ja liikuntasetelit Työyhteisöjen järjestämät tapahtumat	Henkilöstökyselyn työhyvinvointia koskevat tulokset osoittavat myönteistä kehitystä.
Työsuojelu	Riskien arviointi-kyselyt Työsuojeluongelmien tunnistaminen ja raportointi	Turvallinen työympäristö ja työyhteisö.
Imago	Työnhakijoiden määrä Henkilöstökysely	Vetovoimainen ja hyvä työnantaja.

PALVELUIDEN JÄRJESTÄMINEN JA TUOTANTOTAVAT

STRATEGINEN PÄÄMÄÄRÄ: Asiakaslähtöiset ja kustannustehokkaat peruspalvelut

KRIITTISET MENESTYSTEKIJÄT: Innovatiivinen palvelujen järjestäminen, tuottavuuden parantaminen, hallintokuntien välinen yhteistyö, tehostettu vuoropuhelu ja vuotuinen muuttovoitto.

Vastuutahot: KV, KH, LTK, JORY		
Asia	Toimenpiteet ja mittarit	Tavoitetaso
Peruspalvelut	Peruspalvelut järjestetään ja tuotetaan kaiken ikäisille kuntalaisille <ul style="list-style-type: none"> • Ähtärin kaupunki • Seudullinen • Maakunnallinen • Yksityinen 	Laadukas ja kustannustehokas palvelujen järjestäminen <ul style="list-style-type: none"> • Ähtärin kaupunki • Seudullinen • Maakunnallinen • Yksityinen
Prosessit	Prosessien kuvaaminen ja kehittäminen Tarkastellaan olemassa olevaa palvelurakennetta kuntaorganisaatiossa/ konserniorganisaatiossa.	Hallintokuntien välisen yhteistyön lisääminen. Kustannustehokkaammat ja laadukkaammat palvelut.
Tiedottaminen	Aktiivinen tiedottaminen, hyödyntäen sosiaalista mediaa Tiedotteiden ja tiedotustilaisuuksien lukumäärä	Tiedonkulun parantaminen. Tehostettu vuoropuhelu.
Sähköiset järjestelmät	Sähköisten järjestelmien hyödyntäminen Vuoden aikana käyttöönotetut uudet sähköiset järjestelmät	Sähköisten järjestelmien ja palveluiden tehokas hyödyntäminen.
Asiakaspalautteet	Asiakaspalautteiden tekeminen eri toimialoilla	Asiakaspalautteiden tulokset osoittavat myönteistä kehitystä.

	Tehdyt asiakaskyselyt vuositasolla	
Eri ikäluokkien yhteisöllinen kaupunki	Palvelutuotannon tarkastelu ja kehittäminen eri ikäluokkien näkökulmasta	Eri-ikäisten tarpeiden huomioiminen palvelutuotannossa ja viihtyvyydessä.
Imago	Koulutuspaikat (2. aste) Opiskelijoiden lukumäärä Palvelutaso Harrastusmahdollisuudet Harrastuspaikat Asukasluku vuoden lopussa	Hyvän imagon säilyttäminen. Ähtärin houkuttelevuus. Asukasmäärän kasvu. Työpaikkojen hakijamäärien lisääntyminen.

ASUKKAIDEN HYVINVOINTI JA OSALLISUUS

STRATEGINEN PÄÄMÄÄRÄ: Tyytyväinen asukas, hyvinvoiva kuntalainen ja yhteisö.

KRIITTISET MENESTYSTEKIJÄT: Käyttäjälähtöiset, laadukkaat palvelut, terveyden ja hyvinvoinnin edistäminen, ennaltaehkäisevien palveluiden vahvistaminen ja kaupungin elinvoimaisuuden lisääminen.

Vastuutahot: KV, KH, LTK, JORY, HENKILÖSTÖ		
Asia	Toimenpiteet ja mittarit	Tavoitetaso
Asukkaiden osallisuus	Järjestetyt osallistumis- ja vaikuttamismahdollisuudet sekä foorumit. Asiakas- ja asukastyytyväisyysmittaukset Sähköisten palvelujen laajentaminen ja niiden käyttökelpoisuus. Palveluista ja tapahtumista tiedottaminen tulosalueittain myös sosiaalisessa mediassa.	Määrällinen tavoite asetetaan talousarviossa. Asiakas- ja asukastyytyväisyysmittausten pääsuunta kehittyy myönteiseen suuntaan. Positiivisuuden lisääntyminen asioista tiedottamisen myötä. Sähköiset palvelukonseptit lisääntyvät ja käyttäjäystävällisyys parantuu.
Kulttuuri ja liikunta	Kulttuurin ja liikunnan määrän arviointi	Liikunnan ja kulttuurin tarjonta lisääntyy. Järjestötoiminta jatkuu vilkkaana. Harrastajien määrä kasvaa. Asukkaiden hyvinvointi lisääntyy.
Sosiaali- ja terveystalvet	Sosiaali- ja terveystalvetuiden vaikutusten arviointi palveluja järjestävän tahon kanssa (Kuusiokuntien sosiaali- ja terveystalvetuyhtymä) Palvelutarjonnan seuranta	Riittävät monipuoliset ja laadukkaat talvet. Tyytyväisyys talvetuihin
Koulutus ja opiskelijoiden määrä	Panostetaan lasten ja nuorten koulunkäyntiin. Oppilastalvet.	Oppilaiden ja opiskelijoiden määrän lisääntyminen.

	Panostetaan koulujen jälkeiseen kerhotoimintaan. Huolehditaan, että koulutilat ovat terveelliset ja toimivat jatkossakin. Terveysthuollon järjestämät kyselyt. Koulujen toiminnasta ja tuloksista tiedottaminen.	Koulujen profiloituminen vahvasti itsenäisinä yksikköinä. Aamu- ja iltapäivätoiminnan rinnalle vahva kerhotoiminta koulujen jälkeen.
Varhainen tuki	Varhaisen tuen määrän jatkuva arviointi. Moniammatillisen työn määrän arviointi. Toimintaa kuvaavat tilastot.	Osa erikois- ja erityispalveluiden tarpeesta vähenee varhaisen puuttumisen myötä. Hallintokuntien välinen yhteistyö lisääntyy.
Imago	Kaupungin imago vetovoimaisena ja positiivisena asuinpaikkana. Asukaskyselyt. Imagokyselyt.	Asukasmäärä kasvaa. Positiivisen ilmapiirin laajentuminen.

YMPÄRISTÖN HYVINVOINTI

STRATEGINEN PÄÄMÄÄRÄ: Kestävä kehitys

KRIITTISET MENESTYSTEKIJÄT: Ekologinen ja elävä kaupunki aidosti luonnon rauhassa.

Vastuutahot: KV, KH, LTK, JORY, VIRKAMIEHET

Asia	Toimenpiteet ja mittarit	Tavoitetaso
Vesistöt	Vesistöjen hyödyntäminen Yhteistyö osakaskuntien, erilaisten yhdistysten ja osuuskuntien kanssa Veden laadun mittarit	Ympäristön ja vesistön kestävä virkistyskäyttö. Vesistöjen puhtauden turvaaminen. Vesistöjä kuormittavien toimintojen vaikutusten vähentäminen.
Asukkaat, vapaa-ajan asukkaat ja matkailijat	Kaupunkiorganisaation, kolmannen sektorin ja asukkaiden motivointi ympäristön hyvinvoinnista huolehtimiseen.	Asukkaiden, vapaa-ajan asukkaiden ja matkailijoiden viihtyvyyden parantuminen. Asukkaiden, vapaa-ajan asukkaiden ja matkailijoiden määrän kasvaminen.
Keskusta-alue	Keskustan kehittämishankkeen toteuttaminen.	Keskusta-alueen elävöittäminen.
Infra, rakennettu ympäristö	Ähtärin kaupungin infran kehittäminen. • Kiinteistöt • Kunnallistekniikka	Infran paraneminen
Jätehuolto	Tiedottaminen	Jätteen määrän vähentäminen
Imago	Pidetään huolta ympäristön siisteydestä ja puhtaudesta.	Puhdas luonto Puhtaat vedet Raikas ilma

	Ympäristönsuojelulliset toimenpiteet.	Kestävä kehitys
--	---------------------------------------	-----------------

YRITYSTEN JA YHTEISÖJEN HYVINVOINTI JA KILPAILUKYKY

STRATEGINEN PÄÄMÄÄRÄ: Elinvoimainen kaupunki toimia

KRIITTISET MENESTYSTEKIJÄT: Hyvä maine, elinkeinoelämän vahvistuminen ja monipuolistuminen ja kansainvälistyminen.

Vastuutahot: KV, KH, LTK, JORY		
Asia	Toimenpiteet ja mittarit	Tavoitetaso
Vetovoimainen ja elävä Ähtäri	<p>Huolehditaan tärkeiden liikenneyhteyksien kuten valtatie 18:n sekä eteläsuuntaan rakentamisesta niin matkailun kuin teollisuuden tarpeet huomioon ottaen. Varmistetaan teiden laatu ja junaliikenteen säilyminen.</p> <p>Ylläpidetään Ähtäriin vetovoimaisuutta rakentamalla Ähtäri- brändiä tukeva viestintäohjelma</p> <p>Yrittäjyysmyönteinen asenne ohjaa päätöksentekoa, työtä ja asennetta kaikilla kaupungin organisaatiotasolla. Konserniyhtiöt ottavat ympäristön yhteisöt huomioon ja tulevaisuutta rakennetaan yhdessä kaikkien toimijoiden kanssa.</p>	<p>Toimivat liikennejärjestelyt</p> <ul style="list-style-type: none"> • Teiden kunto • Riittävä julkinen liikenne <p>Huolehditaan, että Ähtäriin pääsee eri ilmansuunnista helposti ja edistetään junaliikenteen säilymistä ja lisäämistä.</p> <p>Matkailijoiden määrä ja viipymä kasvaa.</p> <p>Aktiivinen ja molemminpuolinen vuorovaikutus yrittäjien, yritysten, yhteisöjen ja kaupungin välille</p> <p>Ähtäriin syntyy uusia yrityksiä ja työpaikkoja. Ähtärissä on kiva olla yrittäjänä.</p>
Matkailu	<p>Ylläpidetään Eläinpuiston vetovoimaisuus toteuttamalla sen kehittämisohjelmaa.</p> <p>Kehitetään matkailualueita korostamalla Ähtäriin ainutlaatuisia ominaisuuksia ja tehdään se yhdessä kaikkien lähiympäristön yhteisöjen kanssa.</p> <p>Kehitetään matkailua tasapuolisesti sekä matkailualueella ja sen ulkopuolella. Mallinnetaan kokonaisvaltainen matkailukonsepti, josta hyötyvät sekä kaupunki että alueen muut toimijat.</p>	<p>Ähtäriin asema paranee valtakunnallisissa tutkimuksissa</p> <p>Uusia investointeja vuosittain.</p> <p>Ohjelmapalveluiden tarjonta kasvaa.</p> <p>Matkailupalvelukonseptissa on määritelty tavoitellut asiakkaat ja niille tarjottavat palvelut. Palvelut toteutetaan yhteistyössä ja toimintaa ohjaa yrittäjyysmyönteinen ajatus.</p> <p>Ohjelmapalveluiden saatavuus ja tietoisuus on hyvä,</p>

	<p>Ohjelman palvelutarjonnan kehittäminen ja tuotteistaminen helposti saatavaksi kaikille.</p> <p>Kansainvälisten matkailijoiden palvelutarpeiden selvittäminen ja tuotteistaminen.</p>	<p>Ähtäri-app on toiminnassa ja palvelut löytyvät.</p> <p>Ulkomaalaisten kävijöiden määrä on kasvanut.</p>
Muiden toimialojen kehittäminen	<p>Kaupunki on aktiivisesti mukana teollisuuden markkinoiden ja alihankintaketjujen kehittämisessä ja laajentamisessa.</p> <p>Maa- ja metsätalouden aktiivinen kehittäminen ja tukeminen.</p> <p>Aloittavien ja muutosten edessä olevien yrittäjien tukeminen tarjoamalla neuvontaa ja tiedottamalla käytettävissä olevista tiloista ja tonteista.</p>	<p>Ähtäriin siirtyy yrityksiä, perustetaan uusia yrityksiä, ja olemassa olevat kasvavat, työpaikkoja ja palveluketjuja syntyy.</p> <p>Kylät pysyvät asuttuina ja raaka-aineiden jalostusaste on nouseva.</p> <p>Uudet yrittäjät ovat saaneet toimintansa hyvin käyntiin ja yritysten laajentumis- ja muut muutostilanteet ovat onnistuneet.</p> <p>Tonttitarjonta on riittävä ja siitä huolehditaan kaavoituksella.</p> <p>Rekisterit ovat ajantasaiset ja tyhjiä tiloja on saatu käyttöön.</p>
Koulutus	<p>Koulutetun työvoiman saatavuuden varmistaminen.</p> <p>Kiinteä vuorovaikutus koulutusta järjestävien tahojen ja yritysten välillä.</p>	<p>Ammatillinen koulutus palvelee yritystoimintaa, uudet osaajat työllistyvät.</p> <p>Yläkoulun oppilaat ja opettajat tuntevat ähtäriläiset yritykset ja niiden toimintaa.</p> <p>Ähtäriläisissä yrityksissä olevat työpaikat ovat kiinnostavia.</p>
Ostolantien ja keskusta-alueen elävöittäminen	<p>Keskusta-alueen palveluiden näkyvyyden mahdollistaminen matkailualueella vieraileville.</p> <p>Liikennejärjestelyiden ja yleisilmeen kehittäminen.</p>	<p>Uusia toimijoita ja lisää asiakasvirtaa Ostolantien yrittäjille.</p> <p>Liikenne sujuu ja tukee Ostolantien palvelutuottajia.</p>
Imago	<p>Imago syntyy tekemällä kaikki tämän sarakkeen toimenpiteet</p>	<p>Kaikki tässä sarakkeessa edellä mainitut</p>

YLEISHALLINTO

Toiminnan yleiskuvaus

Yleishallinnon kustannuspaikka käsittää kaupunginhallituksen, muun keskushallinnon, suhdetoiminnan, kh:n käyttövarausmäärärahat, toimikunnat ja väestönsuojelun.

Määrärahat €

TP 17	TA 18		TA 19	TS 20	TS 21	TS 22
6	1.000	Toimintatuotot	1.000	1	1	1
-490	-449.900	Toimintakulut	-520.300	-520	520	520
-484	-448.900	Toimintakate	-519.300	-519	-519	-519

HENKILÖSTÖHALLINTO

Toiminnan yleiskuvaus

Henkilöstöhallinto käsittää työsuhdehallinnon, työterveyshuollon, työpaikkaruokailun ja kahvituksen kustannuspaikat.

Määrärahat

TP 17	TA 18		TA 19	TS 20	TS 21	TS 22
77	76.800	Toimintatuotot	75.600	76	76	76
-175	-188.500	Toimintakulut	-184.500	-185	-185	-185
-98	-111.700	Toimintakate	-108.900	-109	-109	-109

TALOUS- JA RAHOITUSOSASTO, ICT

Toiminnan yleiskuvaus

Talous- ja rahoitusosasto hoitaa kaupungin rahaliikenteen, laskentatoimen, taloussuunnittelun, riskienhallinnan koordinoinnin, sekä atk-hallinnon ja -suunnittelun.

Talous- ja rahoitusosaston hoidettavaksi on Ähtärin kaupungin tytäryhtiöiden kirjanpito siirtynyt seuraavasti:

Kiinteistö Oy Ähtärin Vuokratalot	v. 2016
Kiinteistö Oy Ouluvesi	v. 2016
Ähtärin Eläinpuisto Oy	v. 2016
Hotelli Mesikämmen Oy	v. 2018
Ähtärin Energia ja Vesi Oy	v. 2019
Moksunniemi Oy	v. 2019

Talous- ja toimistopalvelut jakautuivat vuoden 2018 alusta talous- ja rahoitusosastoksi sekä hallinto-osastoksi. TP 2017 sarake sisältää sekä talous- että toimistopalveluiden tilinpäätöstiedot yhteensä vuodelta 2017.

Määrärahat

TP 17	TA 18		TA 19	TS 20	TS 21	TS 22
86	55.000	Toimintatuotot	148.600	149	149	149
-954	-510.000	Toimintakulut	-628.200	-628	-628	-628
-868	-455.000	Toimintakate	-479.600	-480	-480	-480

HALLINTO-OSASTO

Hallinto-osasto toimii kaupunginhallituksen ja kaupunginjohtajan apuna sekä tukee ja luo edellytyksiä muiden osastojen toiminnalle. Tehtävinä on huolehtia kaupunginhallituksessa ja -valtuustossa käsiteltävien asioiden valmistelusta, sihteeritehtävistä, päätösten täytäntöönpanosta sekä tiedottamisesta. Tehtäviin kuuluu myös tiedonhallinnan johtaminen ja ohjaus, keskusarkiston ja yleishallinnon arkistotoimen hoito, kaikkien hallintokuntien kirjaaminen ja tiedoksianto sekä tekstinkäsittely, puhelinvaihteen hoito ja neuvonta, postitus, toimistotarvikehankinnat, monistus sekä vaalien järjestämiseen liittyvät tehtävät ja asiointipiste.

TP 17	TA 18		TA 19	TS 20	TS 21	TS 22
	38.200	Toimintatuotot	38.200	38	38	38
	-434.900	Toimintakulut	-487.900	-488	-488	-488
	-396.700	Toimintakate	-449.700	-450	-450	-450

ELINVOIMAKESKUS

Toiminnan yleiskuvaus

Kasvu- ja elinvoimatyöryhmä ohjaa valmistelua joka tähtää elinkeinojen toimintaedellytysten parantamiseen ja kehittämiseen. Työryhmä edistää kaupungin näkyvyyttä ja positiivisen imagon kehittymistä sekä toimeenpanee elinkeino-ohjelman sisältöä käytäntöön.

Määrärahat

TP 17	TA 18		TA 19	TS 20	TS 21	TS 22
40		Toimintatuotot	2.000	2	2	2
-277	-251.000	Toimintakulut	-329.700	-330	-330	-330
-237	-251.000	Toimintakate	-327.700	-328	-328	-328

TYÖLLISYYSMÄÄRÄRAHAT

Toiminnan yleiskuvaus

Tulosalue sisältää määrärahavaraukset velvoitetyöllistämiseen, koululaisten kesätyöseteleihin ja työttömien yhdistyksen vuokratukeen.

Määrätavoitteet

Harkinnanvarainen työllistäminen

1. harkinnanvaraiset 6 henkilöä/kk (hallintokunnat)

Määrärahat

TP 17	TA 18		TA 19	TS 20	TS 21	TS 22
1	16.000	Toimintatuotot	16.000	16	16	16
-18	-58.100	Toimintakulut	-58.200	-58	-58	-58
-17	-42.100	Toimintakate	-42.200	-42	-42	-42

KAAVOITUS

Toiminnan yleiskuvaus

Kaavoitus luo edellytykset asuinympäristön ja elinkeinojen kehittymiselle sekä ohjaa yhdyskuntarakentamista siten, että saadaan aikaan tarkoituksen mukainen, omaleimainen, viihtyisä sekä terveellinen elinympäristö. Meneillään on mm. Moksunniemen asemakaavan muutokset sekä Pitkäähon teollisuusalueen kaavoittaminen.

Laatutavoitteet

Tavoitteena on jokaisen kaavahankkeen yhteydessä:

- turvata jokaisen kuntalaisen osallistumismahdollisuus asioiden valmisteluun
- varmistaa suunnittelun laatu ja asiantuntemuksen monipuolisuus
- huolehtia avoimesta tiedottamisesta käsiteltävinä olevissa asioissa

Määrätavoitteet

	TP 17	TA 18	TA 19	TS 20	TS 21	TS 22
Valt. hyv. uudet kaavat	3	6	6	6	6	6

Määrärahat

TP 17	TA 18		TA 19	TS 20	TS 21	TS 22
3	1.000	Toimintatuotot	1	1	1	1
-101	-152.600	Toimintakulut	-116.700	-117	-117	-117
-98	-151.600	Toimintakate	-116.100	-116	-116	-116

6.5 MAASEUTUTOIMI

Toiminnan yleiskuvaus

Maaseututoimen tehtävänä on hoitaa kunnassa maatilataloutta koskevat viranomaisasiat, joita mainittavampia ovat viljelijöiden EU-tukien hakemiseen ja hallintointiin liittyvät toimet, tukien hakuun liittyvä valvonta, tukien maksatukset, vahinkojen arvioinnit ja lausuntojen antaminen sekä maatalousyrittämisen kehittäminen. Ähtärin kaupungin maaseututoimi kuuluu Alavuden yhteistoiminta-alueeseen, jota hallinnoi Alavuden kaupunki.

Laatutavoitteet

Maaseututoimen tavoitteena on säilyttää maaseutu asuttuna ja mahdollisimman hyvin hoidettuna.

Määrätavoitteet

	TP 17	TA 18	TA 19	TS 20	TS 21	TS 22
Asiakastilat	114	114	112	110	110	110
Tukihakemukset	770	750	740	740	730	730
Maksetut EU-tuet yht. miljoonaa €	3,5	3,3	3,2	3,2	3,1	3,1

Tuki €/tila	30439	28.947	29.464	29.464	28.182	28.182
-------------	-------	--------	--------	--------	--------	--------

Määrärahat

TP 17	TA 18		TA 19	TS 20	TS 21	TS 22
		Toimintatuotot				
-50	-58.900	Toimintakulut	-59.300	-59	-59	-59
-50	-58.900	Toimintakate	-59.300	-59	-59	-59

6.6 PERUSTURVA

Ähtärin kaupunki on päättänyt järjestää sosiaali- ja terveystalvet Kuusiolinnn Terveys Oy:n ja Kuusiokuntien sosiaali- ja terveystalvetkuntayhtymän kautta niin, että järjestämistalvet on kuntayhtymällä. Talvetusopimuksen mukaan tuotettavien talvetuiden vuosihinta on kiinteä. Hinta kolmannelle sopimustalvetuodelle 2019 määrittyy seuraavasti:

Neljännän sopimustalvetuoden alusta lähtien pohjana vuosittaiselle hinnn tarkistamiselle ovat julkisten menojen muutokset sekä väestön määrän ja ikärakenteen muutokset seuraavasti laskettuna:

Henkilöstökustannuksiin perustuva hinnn tarkistaminen:

- 50 prosenttia hinnnasta voidaan tarkistaa julkisten menojen hintaindeksin (2005=100) kuntatalouden tehtävääalueen 12, Sosiaali- ja terveystalvettoimi, pistelukeman perusteella. Kunkin vuoden lokakuun lopussa käytettävissä olevaa viimeisintä indeksiin pistelukemaa verrataan edellisen vuoden lokakuun lopun indeksiin pistelukemaan, ja tämä muutospersentti muodostaa 50 % hinnntarkistuksesta.

Väestön määrään perustuva hinnn tarkistaminen

- 15 % hinnnasta voidaan tarkistaa tilaajakuntien väestön kokonaimäärän muutoksen perusteella. Kunkin vuoden lokakuun lopun väestömäärää verrataan edellisen vuoden lokakuun lopun väestömäärään ja muutospersentti muodostaa 15 % hinnntarkistuksesta. Väestömäärätiedot tarkistetaan Väestörekisterikeskuksesta.

Väestön ikääntymiseen perustuva hinnn tarkistaminen

- 35 % hinnnasta voidaan tarkistaa tilaajakuntien yli 75-vuotiaiden määrän muutoksen perusteella. Kunkin vuoden lopun yli 75-vuotiaiden määrää verrataan edellisen vuoden lopun yli 75-vuotiaiden määrään ja muutospersentti muodostaa 35% hinnntarkistuksesta. Yli 75-vuotiaiden lukumäärätieto tarkistetaan tilastokeskuksen tilastosta ”Väestö alueittain iän ja sukupuolen mukaan”, joka julkaistaan vuosittain maaliskuussa.

Erikoissairaanhoidon kustannusten tarkistaminen:

Erikoissairaanhoidon organisointi-, kustannus- ja tuotantovastuun enimmähintaa tarkistetaan toiselle ja kolmannelle sopimustalvetuodelle 2 % vuosittain. Erikoissairaanhoidon organisointi kustannus- ja tuotantovastuun enimmähintaa tarkistetaan neljännän sopimustalvetuoden alusta vuosittain Etelä-Pohjanmaan sairaanhoitopiirin taikka kyseisen sairaanhoitopiirin tilalle tulevan talvetujen järjestäjätalveton kuntien keskimääräisen erikoissairaanhoidon asukaskohtaisen nettomenojen muutoksen perusteella. Suomen Kuntaliitto julkaisee em. tilaston kerran vuodella marraskuussa edellisen vuoden osalta. Lähteenä on Tilastokeskuksen Kuntien ja kuntayhtymien talvetus- ja toimintatilasto. Keskimääräisten nettomenojen muutoksesta huomioidaan hinnntarkistuksessa 50%.

Ensimmäinen muutos vuoden 2019 alusta tehdään vuosien 2016 ja 2017 lukujen %-muutoksen perusteella ja sen jälkeen aina vuoden alusta kahden edeltävän vuoden lukujen %-muutoksen perusteella.

Yhteisyrityksen toiminnan ydin on tuottaa sosiaali- ja terveyspalvelut aidon kumppanuuden periaatteen mukaisesti. Tämä tarkoittaa yksityisen ja julkisen toimijan läpinäkyvää yhteistyötä, jonka tavoitteena on laadukkaat ja taloudellisesti tuotetut palvelut.

Ähtärin kaupunki on päättänyt antaa järjestämis- ja tuottamisvastuun sosiaali- ja terveyspalveluiden alueelliselle toimijalle, koska alueen kunnat eivät voi kasvattaa sosiaali- ja terveystoimen menoja tulevaisuudessa. Kuusiolinnalla Terveys Oy:n tulee tehostaa huomattavasti sosiaali- ja terveyspalveluita. Tärkeimmät kehittämisen alueet ovat erikoissairaanhoidon kulujen alentaminen, kuntoutuksen lisääminen, kotiin annettavien palveluiden lisääminen (kotisairaala), ennaltaehkäisevien palveluiden lisääminen ja alueellisesti laitoshoidon purkaminen. Pitkän aikavälin strategisena tavoitteena on, että yhtiön ja kuntayhtymän toiminta tuottaa Ähtärin kaupungille taloudellista hyötyä.

Yhteisyritys tuottaa jäsenkuntien (Ähtäri, Kuortane ja Alavus sekä Soini) puolesta erikoissairaanhoidon, kehitysvammahuollon, perusterveydenhuollon, vanhuspalvelujen ja sosiaalihuollon palveluita sekä ehkäiseviä sosiaali- ja terveyspalveluita. Kuusiokuntien sosiaali- ja terveystoimintayhtymän vastuulla on sosiaali- ja terveyspalveluiden viranomaispalvelut, palvelusopimuksen seuranta, taloushallinto, tietohallinto ja tietojärjestelmiä (ITC) sekä apteekki- ja hoitotarvikepalvelut. Ympäristöterveydenhuolto, ravinto- ja siivouspalvelut sekä eräät muut kulut, kuten eläkemenoperustainen maksu jäävät kuntien vastuulle.

Kuusiokuntien sosiaali- ja terveystoimintayhtymän alijäämän kattaminen

Kuusiokuntien sosiaali- ja terveystoimintayhtymän taseessa oleva toiminnallinen alijäämä (yhteensä 287.511,50 euroa) katetaan vuosien 2018 ja 2019 aikana jäsenkunnilta perittävillä erityismaksuosuuksilla siten, että maksuosuudet kirjataan suoraan taseeseen edellisten vuosien yli/alijäämätilille. Ähtärinjärven kansanterveystyön kuntayhtymän osuus on 221.511,50 euroa, joka on siis Ähtärin kaupungin maksuosuus.

Kuntayhtymän taseessa olevan omaisuuden arvonalennuksesta syntynyt alijäämä (yhteensä 480.685,76 euroa) katetaan vähentämällä kunkin jäsenkunnan euromääräistä peruspääomaa kuntien omistusosuuksien suhteessa vuoden 2019 tilinpäätöksessä.

TP 17	TA 18		TA 19	TS 20	TS 21	TS 22
425	417.500	Toimintatuotot	420.000	420	420	420
-25.117	-25.638.500	Toimintakulut	-25.485.000	-25.485	-25.485	-25.485
-24.692	-25.221.000	Toimintakate	-25.065.000	-25.065	-25.065	-25.065

6.7 SIVISTYS- JA HYVINVOINTILAUTAKUNTA

Kaupunkistrategia huomioidaan sivistys- ja hyvinvointilautakunnan eri tulosalueilla

- opetustoimi
- muut oppilaitokset
- kirjasto
- kulttuuritoimi
- nuorisotoimi
- liikuntatoimi
- aamupäivä- ja iltapäivätoiminta
- varhaiskasvatus
- joukkoliikenne

seuraavien taulukoiden mukaisesti:

TALOUS

STRATEGINEN PÄÄMÄÄRÄ: Hyvä kunta- ja konsernitalous

KRIITTISET MENESTYSTEKIJÄT: Talouden hallinta, tehokas omistajapolitiikka ja konserniohjaus.

Vastuutahot: KV, KH, LTK, JORY		
Asia	Toimenpiteet ja mittarit	Tavoitetaso
Kuntatalous • Kaupunki ja tytäryhtiöt Omistajaohjauksen tuloksellisuus Kaupungin antamat takaukset	Uuden kuntalain tunnusluvut ja rajat, § 118 • Kumulatiivinen alijäämä 1000 €/asukas • Vuosikate/as. • Tulovero % • Lainat €/as. • Suhteellinen velkaantuneisuus • Omavaraisuusaste • Omat valtuuston päättämät tunnusluvut Tarkka tervehdyttämisohjelma numero-osa tekstiosa Osavuositarkastukset Takauksien riittävät vakuudet	Kuntalain mukaisten tunnuslukumittareiden arvot paranevat. Vuosikate kattaa poistot. Paremmat kuin kunnilla keskimäärin. Vuosittain talousarviossa asetettavat tavoitteet. Pitkäjänteinen suunnittelu. Alijäämät katetaan suunnittelukauden aikana. Riskitaso mahdollisimman matala.
Toimialat	• Toimintatuottojen osuus käyttömenoista • Palkkakulujen suhteellinen muutos • Toimintakate • Kustannusten vertailu seutukuntien kuntiin • Talouden tervehdyttämisohjelman tavoitteet eri organisaatiotasoihin • Sitoutuminen tehtyihin päätöksiin • Osavuositarkastukset	Talous- ja ict-taitojen päivittäminen ja ylläpitäminen. Sisäisen valvonnan ja konsernivalvonnan kehittäminen.
Taloulosaaminen	Omistajapoliittisten linjausten tekeminen, seuraaminen ja raportointi vuosittain. Osavuositarkastukset Konserniohjausprosessi toteutuu ohjeiden mukaisesti.	Taloudellisen ajattelun kehittäminen ja talouden ennustettavuus viety koko kaupunkikonsernin eri organisaatiotasoihin. Vuosittain talousarviossa asetettavat tavoitteet.
Kiinteistöt	Kehitetään käyttö- % seurantarjestelmää koko konsernissa.	Korkea kiinteistöjen käyttöaste.
Imago	Hyvät talouden tunnusluvut	Hyvän imagon säilyttäminen ja kehittäminen.

HENKILÖSTÖ

STRATEGINEN PÄÄMÄÄRÄ: Hyvä työnantaja

KRIITTISET MENESTYSTEKIJÄT: Osaava, motivoitunut ja vastuullinen henkilöstö, ammattimainen ja innostava esimiestyö, positiivinen työilmapiiri

Vastuutahot: KV, KH, LTK, JORY, TOIMIALAJOHTAJAT, LÄHIESIMIEHET, HENKILÖSTÖ		
Asia	Toimenpiteet ja mittarit	Tavoitetaso
Rekrytointi	Rekrytointiprosessin onnistuminen. Toiminnalle tärkeän tiedon siirtäminen eläköitymistilanteessa.	Osaava ja soveltuva henkilöstö. Tiedon siirtäminen.
Osaaminen	Henkilöstökysely joka neljäs vuosi, jonka pohjalta laaditaan suunnitelma henkilöstön ja työyhteisön kehittämiseksi. Koulutukset ja tietojen päivittäminen. Henkilöstösuunnitelma Esimies- ja työyhteisötaidot	Henkilöstön osaamistason paraneminen ja paremmat mahdollisuudet vaikuttaa omaan työhön ja kehittymiseen. Kyselyn tulokset osoittavat myönteistä kehitystä. Osaava, tavoitteet saavuttava henkilöstö. Henkilöstösuunnitelma on pohjana hallintokuntien toiminnan suunnittelussa suunnittelukaudella. Osaava, motivoitunut ja vastuullinen henkilöstö.
Työilmapiiri	Yhteisöllisyyden lisääminen	Henkilöstö kokee olevansa osa Ähtärin kaupungin konserniorganisaatiota. Oman työn arvostus nousee.
Sairauspoissaolot	Varhainen puuttuminen Työn organisointi	Sairauspoissaolojen määrän väheneminen.
Keskeiset johtamisen välineet	Kehityskeskustelut Tiedonkulku Esimiestyö/-valmennus Henkilöstön huomioiminen Ikäjohtaminen	Kehityskeskustelut toteutetaan vuosittain yksiköissä. Esimiestyön arviointi toteutetaan kehityskeskustelujen yhteydessä. Esimiesvalmennusta järjestetään lähiesimiehille. Henkilöstön huomioiminen huomioimissäännön tai erillisten päätösten pohjalta tavoitteiden saavuttamisesta. Mahdollistetaan työuran jatkuminen.
Henkilöstörakenne	Tiimit Työnkierto Rekrytointi ja perehdyttäminen Ikäjohtaminen Eläköityminen	Toimintojen turvaaminen.

Tyhy-toiminta	Henkilöstökysely Kulttuuri- ja liikuntasetelit Työyhteisöjen järjestämät tapahtumat	Henkilöstökyselyn työhyvinvointia koskevat tulokset osoittavat myönteistä kehitystä.
Työsuojelu	Riskien arviointi-kyselyt Työsuojeluongelmien tunnistaminen ja raportointi	Turvallinen työympäristö ja työyhteisö.
Imago	Työnhakijoiden määrä Henkilöstökysely	Vetovoimainen ja hyvä työnantaja.

PALVELUIDEN JÄRJESTÄMINEN JA TUOTANTOTAVAT

STRATEGINEN PÄÄMÄÄRÄ: Asiakaslähtöiset ja kustannustehokkaat peruspalvelut

KRIITTISET MENESTYSTEKIJÄT: Innovatiivinen palvelujen järjestäminen, tuottavuuden parantaminen, hallintokuntien välinen yhteistyö, tehostettu vuoropuhelu ja vuotuinen muuttovoitto.

Vastuutahot: KV, KH, LTK, JORY		
Asia	Toimenpiteet ja mittarit	Tavoitetaso
Peruspalvelut	Peruspalvelut järjestetään ja tuotetaan kaiken ikäisille kuntalaisille <ul style="list-style-type: none"> • Ähtärin kaupunki • Seudullinen • Maakunnallinen • Yksityinen 	Laadukas ja kustannustehokas palvelujen järjestäminen <ul style="list-style-type: none"> • Ähtärin kaupunki • Seudullinen • Maakunnallinen • Yksityinen
Prosessit	Prosessien kuvaaminen ja kehittäminen Tarkastellaan olemassa olevaa palvelurakennetta kuntaorganisaatiossa/ konserniorganisaatiossa.	Hallintokuntien välisen yhteistyön lisääminen. Kustannustehokkaammat ja laadukkaammat palvelut.
Tiedottaminen	Aktiivinen tiedottaminen, hyödyntäen sosiaalista mediaa Tiedotteiden ja tiedotustilaisuuksien lukumäärä	Tiedonkulun parantaminen. Tehostettu vuoropuhelu.
Sähköiset järjestelmät	Sähköisten järjestelmien hyödyntäminen Vuoden aikana käyttöönotetut uudet sähköiset järjestelmät	Sähköisten järjestelmien ja palveluiden tehokas hyödyntäminen.
Asiakaspalautteet	Asiakaspalautteiden tekeminen eri toimialoilla Tehdyt asiakaskyselyt vuositason tasolla	Asiakaspalautteiden tulokset osoittavat myönteistä kehitystä.
Eri ikäluokkien yhteisöllinen kaupunki	Palvelutuotannon tarkastelu ja kehittäminen eri ikäluokkien näkökulmasta	Eri-ikäisten tarpeiden huomioiminen palvelutuotannossa ja viihtyvyydessä.
Imago	Koulutuspaikat (2. aste) Opiskelijoiden lukumäärä Palvelutaso Harrastusmahdollisuudet Harrastuspaikat	Hyvän imagon säilyttäminen. Ähtärin houkuttelevuus. Asukasmäärän kasvu. Työpaikkojen hakijamäärien lisääntyminen.

ASUKKAIDEN HYVINVOINTI JA OSALLISUUS

STRATEGINEN PÄÄMÄÄRÄ: Tyytyväinen asukas, hyvinvoiva kuntalainen ja yhteisö.
KRIITTISET MENESTYSTEKIJÄT: Käyttäjälähtöiset, laadukkaat palvelut, terveyden ja hyvinvoinnin edistäminen, ennaltaehkäisevien palveluiden vahvistaminen ja kaupungin elinvoimaisuuden lisääminen.

Vastuutahot: KV, KH, LTK, JORY, HENKILÖSTÖ		
Asia	Toimenpiteet ja mittarit	Tavoitetaso
Asukkaiden osallisuus	Järjestetyt osallistumis- ja vaikuttamismahdollisuudet sekä foorumit. Asiakas- ja asukastyytyväisyysmittaukset Sähköisten palvelujen laajentaminen ja niiden käyttökelpoisuus. Palveluista ja tapahtumista tiedottaminen tulosalueittain myös sosiaalisessa mediassa.	Määrällinen tavoite asetetaan talousarviossa. Asiakas- ja asukastyytyväisyysmittausten pääsuunta kehittyy myönteiseen suuntaan. Positiivisuuden lisääntyminen asioista tiedottamisen myötä. Sähköiset palvelukonseptit lisääntyvät ja käyttäjystävällisyys parantuu.
Kulttuuri ja liikunta	Kulttuurin ja liikunnan määrän arviointi	Liikunnan ja kulttuurin tarjonta lisääntyy. Järjestötoiminta jatkuu vilkkaana. Harrastajien määrä kasvaa. Asukkaiden hyvinvointi lisääntyy.
Sosiaali- ja terveystalvet	Sosiaali- ja terveystalvetuiden vaikutusten arviointi palveluja järjestävän tahon kanssa (Kuusiokuntien sosiaali- ja terveystalvetyhtymä) Palvelutarjonnan seuranta	Riittävät monipuoliset ja laadukkaat talvet. Tyytyväisyys talvetuihin
Koulutus ja opiskelijoiden määrä	Panostetaan lasten ja nuorten koulunkäyntiin. Oppilastalvet. Panostetaan koulujen jälkeiseen kerhotoimintaan. Huolehditaan, että koulutalvet ovat terveelliset ja toimivat jatkossakin. Terveystalvetuollon järjestämät kyselyt. Koulujen toiminnasta ja tuloksista tiedottaminen.	Oppilaiden ja opiskelijoiden määrän lisääntyminen. Koulujen profiloituminen vahvasti itsenäisinä yksikköinä. Aamu- ja iltapäivätoiminnan rinnalle vahva kerhotoiminta koulujen jälkeen.
Varhainen tuki	Varhaisen tuen määrän jatkuva arviointi.	Osa erikois- ja erityistalvetuiden tarpeesta

	Moniammatillisen työn määrän arviointi. Toimintaa kuvaavat tilastot.	vähenee varhaisen puuttumisen myötä. Hallintokuntien välinen yhteistyö lisääntyy.
Imago	Kaupungin imago vetovoimaisena ja positiivisena asuinpaikkana. Asukaskyselyt. Imagokyselyt.	Asukasmäärä kasvaa. Positiivisen ilmapiirin laajentuminen.

YMPÄRISTÖN HYVINVOINTI

STRATEGINEN PÄÄMÄÄRÄ: Kestävä kehitys

KRIITTISET MENESTYSTEKIJÄT: Ekologinen ja elävä kaupunki aidosti luonnon rauhassa.

Vastuutahot: KV, KH, LTK, JORY, VIRKAMIEHET		
Asia	Toimenpiteet ja mittarit	Tavoitetaso
Vesistöt	Vesistöjen hyödyntäminen Yhteistyö osakaskuntien, erilaisten yhdistysten ja osuuskuntien kanssa Veden laadun mittarit	Ympäristön ja vesistön kestävä virkistyskäyttö. Vesistöjen puhtauden turvaaminen. Vesistöjä kuormittavien toimintojen vaikutusten vähentäminen.
Asukkaat, vapaa-ajan asukkaat ja matkailijat	Kaupunkiorganisaation, kolmannen sektorin ja asukkaiden motivointi ympäristön hyvinvoinnista huolehtimiseen.	Asukkaiden, vapaa-ajan asukkaiden ja matkailijoiden viihtyvyyden parantuminen. Asukkaiden, vapaa-ajan asukkaiden ja matkailijoiden määrän kasvaminen.
Keskusta-alue	Keskustan kehittämishankkeen toteuttaminen.	Keskusta-alueen elävöittäminen.
Infra, rakennettu ympäristö	Ähtärin kaupungin infran kehittäminen. • Kiinteistöt • Kunnallistekniikka	Infran paraneminen
Jätehuolto	Tiedottaminen	Jätteen määrän vähentäminen
Imago	Pidetään huolta ympäristön siisteydestä ja puhtaudesta. Ympäristönsuojelulliset toimenpiteet.	Puhdas luonto Puhtaat vedet Raikas ilma Kestävä kehitys

YRITYSTEN JA YHTEISÖJEN HYVINVOINTI JA KILPAILUKYKY

STRATEGINEN PÄÄMÄÄRÄ: Elinvoimainen kaupunki toimia

KRIITTISET MENESTYSTEKIJÄT: Hyvä maine, elinkeinoelämän vahvistuminen ja monipuolistuminen ja kansainvälistyminen.

Vastuutahot: KV, KH, LTK, JORY		
Asia	Toimenpiteet ja mittarit	Tavoitetaso
Vetovoimainen ja elävä Ähtäri	<p>Huolehditaan tärkeiden liikenneyhteyksien kuten valtatie 18:n sekä eteläsuuntaan rakentamisesta niin matkailun kuin teollisuuden tarpeet huomioon ottaen. Varmistetaan teiden laatu ja junaliikenteen säilyminen.</p> <p>Ylläpidetään Ähtäriin vetovoimaisuutta rakentamalla Ähtäri- brändiä tukeva viestintäohjelma</p> <p>Yrittäjyysmyönteinen asenne ohjaa päätöksentekoa, työtä ja asennetta kaikilla kaupungin organisaatiotasolla. Konserniyhtiöt ottavat ympäristön yhteisöt huomioon ja tulevaisuutta rakennetaan yhdessä kaikkien toimijoiden kanssa.</p>	<p>Toimivat liikennejärjestelyt</p> <ul style="list-style-type: none">• Teiden kunto• Riittävä julkinen liikenne <p>Huolehditaan, että Ähtäriin pääsee eri ilmansuunnista helposti ja edistetään junaliikenteen säilymistä ja lisäämistä.</p> <p>Matkailijoiden määrä ja viipymä kasvaa.</p> <p>Aktiivinen ja molemminpuolinen vuorovaikutus yrittäjien, yritysten, yhteisöjen ja kaupungin välille</p> <p>Ähtäriin syntyy uusia yrityksiä ja työpaikkoja. Ähtärissä on kiva olla yrittäjänä.</p>
Matkailu	<p>Ylläpidetään Eläinpuiston vetovoimaisuus toteuttamalla sen kehittämisohjelmaa.</p> <p>Kehitetään matkailualueita korostamalla Ähtäriin ainutlaatuisia ominaisuuksia ja tehdään se yhdessä kaikkien lähiympäristön yhteisöjen kanssa.</p> <p>Kehitetään matkailua tasapuolisesti sekä matkailualueella ja sen ulkopuolella. Mallinnetaan kokonaisvaltainen matkailukonsepti, josta hyötyvät sekä kaupunki että alueen muut toimijat.</p>	<p>Ähtäriin asema paranee valtakunnallisissa tutkimuksissa</p> <p>Uusia investointeja vuosittain.</p> <p>Ohjelmapalveluiden tarjonta kasvaa.</p> <p>Matkailupalvelukonseptissa on määritelty tavoitellut asiakkaat ja niille tarjottavat palvelut. Palvelut toteutetaan yhteistyössä ja toimintaa ohjaa yrittäjyysmyönteinen ajatus.</p> <p>Ohjelmapalveluiden saatavuus ja tietoisuus on hyvä, Ähtäri-app on toiminnassa ja palvelut löytyvät.</p>

	<p>Ohjelmapalvelutarjonnan kehittäminen ja tuotteistaminen helposti saatavaksi kaikille.</p> <p>Kansainvälisten matkailijoiden palvelutarpeiden selvittäminen ja tuotteistaminen.</p>	<p>Ulkomaalaisten kävijöiden määrä on kasvanut.</p>
<p>Muiden toimialojen kehittäminen</p>	<p>Kaupunki on aktiivisesti mukana teollisuuden markkinoiden ja alihankintaketjujen kehittämisessä ja laajentamisessa.</p> <p>Maa- ja metsätalouden aktiivinen kehittäminen ja tukeminen.</p> <p>Aloittavien ja muutosten edessä olevien yrittäjien tukeminen tarjoamalla neuvontaa ja tiedottamalla käytettävissä olevista tiloista ja tonteista.</p>	<p>Ähtäriin siirtyy yrityksiä, perustetaan uusia yrityksiä, ja olemassa olevat kasvavat, työpaikkoja ja palveluketjuja syntyy.</p> <p>Kylät pysyvät asuttuina ja raaka-aineiden jalostusaste on nouseva.</p> <p>Uudet yrittäjät ovat saaneet toimintansa hyvin käyntiin ja yritysten laajentumis- ja muut muutostilanteet ovat onnistuneet.</p> <p>Tonttitarjonta on riittävä ja siitä huolehditaan kaavoituksella.</p> <p>Rekisterit ovat ajantasaiset ja tyhjiä tiloja on saatu käyttöön.</p>
<p>Koulutus</p>	<p>Koulutetun työvoiman saatavuuden varmistaminen.</p> <p>Kiinteä vuorovaikutus koulutusta järjestävien tahojen ja yritysten välillä.</p>	<p>Ammatillinen koulutus palvelee yritystoimintaa, uudet osaajat työllistyvät.</p> <p>Yläkoulun oppilaat ja opettajat tuntevat ähtäriläiset yritykset ja niiden toimintaa.</p> <p>Ähtäriläisissä yrityksissä olevat työpaikat ovat kiinnostavia.</p>
<p>Ostolantien ja keskusta-alueen elävöittäminen</p>	<p>Keskusta-alueen palveluiden näkyvyyden mahdollistaminen matkailualueella vieraileville.</p> <p>Liikennejärjestelyiden ja yleisilmeen kehittäminen.</p>	<p>Uusia toimijoita ja lisää asiakasvirtaa Ostolantien yrittäjille.</p> <p>Liikenne sujuu ja tukee Ostolantien palvelutuottajia.</p>
<p>Imago</p>	<p>Imago syntyy tekemällä kaikki tämän sarakkeen toimenpiteet</p>	<p>Kaikki tässä sarakkeessa edellä mainitut</p>

OPETUSTOIMI

Tulosalueeseen kuuluvat tulosyksiköt

1. Esi- ja perusopetus
2. Vammaisopetus
3. Lukio

Esi- ja perusopetus

Ähtärissä esiopetusta annetaan Olinkulman päiväkodissa ja tarpeen mukaan myös Myllymäen kyläkoulussa resurssien sallimissa puitteissa. Reppulan perusparannushankkeen myötä esioppilailla on asianmukaiset ja yhtenäiset tilat.

Perusopetusta antavia kouluja ovat Otsonkoulu, Myllymäen koulu ja Ähtärin yhteiskoulu.

Esiopetus ja perusopetuksen vuosiluokat 1–6 siirtyivät uuden tuntijaon ja uusien opetussuunnitelmien mukaiseen opetukseen lukuvuonna 2016–2017. Vuosiluokat 7–9 siirtyvät vuosiluokka kerrallaan uuden tuntijaon ja uusien opetussuunnitelmien mukaiseen opetukseen 2019 mennessä.

Lukioverkko ja toisen asteen koulutus kokonaisuudessaan on valtakunnallisesti tarkastelun kohteena. Yhteistyön eri muotoja etsitään toisen asteen koulutuksen järjestäjien kanssa.

Ähtärin lukiossa painottuu perusopetuksen lisäksi neljä tärkeää osa-aluetta:

- 1) kansainvälisyyden ja matkailun painotus sekä talousosaaminen
- 2) SEDU Koulutien ja Tuomarniementien kahden tutkinnon suorittajien ja aineopiskelijoiden joustava kurssitarjonta. Kaksoistutkinnon järjestämisen sekä markkinoinnin osalta lukio tekee läheistä yhteistyötä. SEDU Koulutien ja Tuomarniementien kanssa. Lukiokoulutuksen järjestämisessä läheisiä kumppaneita ovat Haaga-Helia sekä Opinlakeus -projektin oppilaitokset. Seutukunnallinen lukioyhteistyö toteutetaan Alavuden, Kuortaneen, Virtain ja Keuruun lukioiden kanssa.
- 3) yrittäjyys osana opinto-ohjausta ja lukion toimintaa.

Tavoitteet	Mittari	Mittarin tavoitearvo
Peruskoulutus Esiopetuksen piiriin pyritään saamaan koko ikäluokka	Esiopetukseen ilmoittautuneiden määrä	100 %
Henkilöstön ammattitaito	Pätevien opettajien osuus opettajista	100 %
9. luokan oppilaat saavat päättö-todistuksen	Oppivelvollisuuden suorittaminen	100 %
Opetusryhmien koko pidetään kohtuullisena perusopetuksessa	h/oppilas (tuntikehys)	1,8
Laadukas opetus perusopetuksessa	Valtakunnallisissa kokeissa arvosanojen keskiarvo	Vähintään keskitasoa
Hyvä opinto-ohjaus	Peruskoulun jälkeisen opiskelu-paikan löytyminen	100 %

Lukiokoulutus Korkealaatuinen opetus	yo-kirjoitusten valtakunnallinen vertailu	väh.valtakun- nallinen ka
	mahdollisuus lukiodiplomien suorittamiseen	useissa oppi- aineissa
Tehokas opiskelijahuolto	Keskeyttäneiden määrä	mahd. vähäinen

Määrärahat

TP 17	TA 18		TA 19	TS 20	TS 21	TS 22
295	326.200	Toimintatuotot	366.900	367	367	367
-5.314	-6.040.000	Toimintakulut	-6.014.700	-6.015	-6.015	-6.015
-5.019	-5.713.800	Toimintakate	-5.647.800	-5.648	-5.648	-5.648

MUUT OPPILAITOKSET / LAKEUDENPORTIN KANSALAI SOPISTO, MERIKANTO- OPISTO, TAITEEN PERUSOPETUS

Lakeudenportin kansalaisopiston ylläpitäjä on Alavuden kaupunki. Muut opiston toimialueen kunnat ovat Ähtäri ja Alavus ja Kuortane. Opiston tehtävänä on vastata toimialueensa vapaan sivistystyön ja taiteen perusopetuksen järjestämisestä.

Painopistealueita:

1. Aikuisväestölle suunnattua monipuolista opetustarjontaa (kurssit, avoin yliopisto, tilauskoulutus). Eri-ikäisille kuntalaisille tarjotaan mahdollisuutta itsensä kehittämiseen, elinikäiseen oppimiseen ja sosiaaliseen kanssakäymiseen. Kansalaisopisto tarjoaa tietoyhteiskunnan perusvalmiuksia parantavaa koulutusta, terveyttä edistävää kurssitoimintaa, kansalaistaitoja kehittävää opetusta ja laadukasta harrastustoimintaa.
2. Yhteistyötä tehdään maakuntakorkeakoulun ja avoimen yliopiston kanssa.
3. Yhteistyön vahvistaminen yrittäjien kanssa tukemaan alueen vahvoja toimialoja.

Kuvataiteen perusopetus on ensisijaisesti lapsille ja nuorille tarkoitettua tavoitteellisesti tasolta toiselle etenevää taidekasvatusta. Opetuksessa noudatetaan Opetushallituksen ohjeisiin perustuvaa yleisen oppimäärän mukaista opetussuunnitelmaa.

Merikanto-opisto on seutukunnallinen taideoppilaitos, jonka tehtävänä on antaa korkeatasoista ja monipuolista taiteen perusopetusta laajan oppimäärän mukaan musiikin ja tanssin taiteenaloilla sekä järjestää konsertteja ja muuta musiikkikulttuurin kehittämiseen liittyvää toimintaa oppilaitoksen ja sen toimintaympäristön erityistarpeet ja mahdollisuudet huomioiden.

Opetus luo edellytyksiä hyvän musiikkisuhteen syntymiselle ja sen myötä musiikin elinikäiselle harrastamiselle. Oppilas saa riittävät tiedot ja taidot myös musiikin ammatillisiin opintoihin.

Merikanto-opisto tuottaa palvelut suunnitelmakauden aikana Ähtäriin, Virtain, Mänttä-Vilppulan ja Oriveden kaupungeille sekä Ruoveden ja Juupajoen kunnille nykyisellä tuotantotavalla eli kunnallisena toimintana.

MÄÄRÄRAHAT

TP 17	TA 18		TA 19	TS 20	TS 21	TS 22
17	17.000	Toimintatuotot	17.400	17	17	17
-179	-272.100	Toimintakulut	-260.700	-261	-261	-261
-162	-255.100	Toimintakate	-243.300	-243	-243	-243

KIRJASTO

Vuodelle 2019 kirjastoon ajoittuu kolme erillistä hanketta, joista kahteen on jo saatu rahoitus kuluvan vuoden aikana ja kolmas on hakukierroksella nyt syksyllä. Hankkeet ovat Opastaulu-hanke (rahoitus saatu), Pandacon-hanke (rahoitus saatu) ja Kotipalvelu-hanke (rahoitusta haetaan tänä syksynä). Aiemmasta poiketen AVI:n hankerahoitushaku alkaa vasta 29.10. kuluvana vuonna. Tätä ennen hanketta ei siis ole mahdollista lisätä hankerekisteriin.

Maakunnallinen Eepos-kirjastoyhteistyö mahdollistaa asiakkaille kirjastoaineiston saatavuuden myös maakunnan muista kirjastoista helpommin ja edullisemmin. Eepos-kirjastoissa on yhteinen aineistotietokanta ja logistiikka kirjastojen välillä. Kimppaan kuuluu 22 kuntaa kirjastoineen. E-aineistojen yhteishankinta mahdollistaa e-kirjojen ja digiäänikirjojen lisäksi mm. monipuolisen sähköisen lehtivalikoiman (ePress, eMagz) saatavuuden myös Ähtärin kirjaston asiakkaille täydentämään perinteistä aineistoa. Aukioloaikojen laajennus omatoimisen kirjastoasioinnin myötä saattaa kirjaston aineiston entistä tehokkaampaan käyttöön.

Eepos-kirjastojen yhteinen Lukutohtori-hanke tarjoaa Ähtärin koululaisille kirjavinkkauksia ja kirjailijavierailuja. Kirjavinkkauksia, luokkakäyntejä ja aineistopaketteja kouluille järjestetään opettajien toivomusten mukaan. Kirjasto järjestää myös satutuokioita sekä vapaamuotoisia ryhmäkokoontumisia (mm. mangamiitit) kouluikäisille.

Kirjasto pyrkii myös vuonna 2019 järjestämään asiakkaille Pirkanlinnan Pirkansalissa digiopastusta, kirjailijavierailuja ja runomatineoita sekä vauvateatteria pääkirjaston tiloissa.

Myös pääkirjaston saliin sopivia taidenäyttelyitä järjestetään soveltuvilta osin.

MÄÄRÄTAVOITTEET

Tavoite	Mittarit	Kriteeri
Ajan tasalla oleva, monipuolinen aineisto	Kirjojen hankinta: kpl/1000 asukasta Muun aineiston hankinta: kpl/1000 asukasta Lainauskierto paikallislainat/kokoelmat yhteensä	400 kpl 45 kpl 1,5
Tavoitettavuus	Käyntejä/aukiolotunti (mukana ot-aika) Lainajia % kunnan as.luv.	20 kpl 40 %
Osaava ja riittävä henkilökunta	kirjastoammatillisesti pätevien osuus henkilökunnasta	100 % henkilökunnasta ammattipätev.

	htv/asukasluku täydennyskoulutus	0,7 htv/1000 as 6 pv/htv			
Tietoliikenneyhteydet	Internet-yhteyksiä asiakkaille	1 työasema / 1600 asukasta			
	2015	2016	2017	2018	2019
Kävijämäärä vuodessa/asukas	6,73	6,51	6,46	10	10
Lainat vuodessa/asukas	13,49	11,55	9,67	15	15

Kirjastoauto

Kirjastoautossa toteutetaan kuukausittain vaihtuvia kulttuurikierroksia. Käytännössä tämä tarkoittaa kuukausittaisia teemaviikkoja, jolloin tiistaipäivisin kirjastoauton pysäkeillä asiakkaat pystyvät hyödyntämään kulttuurikierrosten antia. Teemakuukausien aiheena on esim. digitaitojen opastusta, käsitöitä, ruokakulttuuria, liikuntaa, askartelua, musiikkia etc.

Kirjastoauton toimintaa kehitetään yhteistyössä erityisesti kulttuuritoimen ja tulevaisuudessa mahdollisuuksien mukaan myös muiden hallintokuntien kanssa. Ähtärin 3. kirjastoauto Santra on hankittu 11/2003.

Määrärahat

TP 17	TA 18		TA 19	TS 20	TS 21	TS 22
5	6.000	Toimintatuotot	7.200	7	7	7
-278	-337.900	Toimintakulut	-343.900	-344	-344	-344
-273	-331.900	Toimintakate	-336.700	-337	-337	-337

KULTTUURITOIMI

Kulttuuri on yksi Ähtärin selkeistä vetovoimatekijöistä. Monipuolisella kulttuuritarjonnalla palvellaan kuntalaisia ja tavoitetaan myös matkailijat laajasti.

Ensi vuonna kulttuuripuolella huomioitavaa on:

- Järjestetään vuotuiset juhlat ja merkkipäivät (kansallinen veteraanipäivä, kaatuneiden muistopäivä, itsenäisyyspäivä) yhteistyössä Ähtärin seurakunnan ja muiden veteraani- ja maanpuolustustyöryhmään kuuluvien tahojen kanssa.
- Osallistutaan veteraani- ja maanpuolustustyöryhmän, Ähtärin kulttuuriympäristötyöryhmän ja Etelä-Pohjanmaan liiton järjestämiin maakunnan kuntien kulttuurivastaavien kokouksiin.
- Kulttuuribussikierroksia kylillä jatketaan yhdessä kirjastotoimen ja muiden hallintokuntien kanssa. Pohditaan palvelubussin kehittämistä.
- Tuotetaan yhteistyössä Bigini-työryhmän kanssa poikkitaiteelliset esitykset Ähtäriin elokuussa 2019.
- Pirkanpohjan taidekeskuksessa on esillä Eero Hiironen (1938–2018) muistonäyttely, joka järjestetään yhteistyössä Pirkanpohjasäätiön kanssa. Taidekeskus on avoinna noin kolme kuukautta.
- Järjestetään Eero Hiironen puistossa kahden uuden teoksen paljastustilaisuus kesällä.
- Jatketaan Ylävesien yö -tapahtuman kehittämistä ja järjestetään tapahtuma jälleen elokuun lopussa Ähtäriin.

- Järjestetään mahdollisuuksien mukaan konsertteja ja muita pienempiä tapahtumia, myös yhteistyössä eri hallintokuntien ja yhteistyötahojen kanssa.
- Haetaan ulkopuolista rahoitusta kulttuurireittihankkeen toteuttamiselle.
- Jatketaan kotiseututyötä yhteistyössä Ähtäri-Seuran kanssa ja osallistutaan kotiseutuarkiston tukemiseen. Suunnitellaan tulevia hankkeita.
- Annetaan eri toimijoille mahdollisuuksien mukaan asiantuntija-apua tapahtumien järjestämisessä ja erilaisten rahoituskanavien etsinnässä.
- Jaetaan vuotuisia avustuksia kulttuurialan toimijoille hakemusten perusteella. Päätökset avustuksista tekee sivistys- ja hyvinvointilautakunta.

Määrärahat

TP 17	TA 18		TA 19	TS 20	TS 21	TS 22
41	34.000	Toimintatuotot	23.000	23	23	23
-191	-162.000	Toimintakulut	-123.000	-123	-123	-123
-150	-128.000	Toimintakate	-100.000	-100	-100	-100

NUORISOTOIMI

Nuorisotyön tavoitteena on tukea nuorten kasvua ja itsenäistymistä, edistää nuorten aktiivista kansalaisuutta ja nuorten sosiaalista vahvistamista sekä parantaa nuorten kasvu- ja elinoloja.

Nuorisolain mukaan nuorisotyö ja nuorisopolitiikka kuuluvat kunnan tehtäviin. Perusnuorisotyö koostuu Ähtärissä monipuolisesta harrastus- ja leiritoiminnasta, tapahtumista ja kulttuurisesta nuorisotyöstä.

Ähtärin kaupungin nuorisotoimi koordinoi Ohjaamo-toimintaa paikkakunnalla. Ohjaamo Kuusiokunnat Etelä-Pohjanmaan Ähtärin toimipiste sijaitsee Pirkanlinnan kulttuurikeskuksen nuorisotilojen yhteydessä.

Nuorisotoimen toimintaa ensi vuonna ovat:

- Valmiudet työelämään -koulutusjakso järjestetään nuorille keväällä.
- Lasten kesäleirejä järjestetään 2-4 kpl yhteistyössä Ähtärin seurakunnan kanssa.
- Toteutetaan lasten leikkikenttätoimintaa alkukesästä.
- Ollaan mukana valtakunnallisessa nuorisovaltuustojen kehittämissuunnitelmassa, johon on valittu kolme kuntaa Suomesta.
- Järjestetään nuorille matkoja maakunnallisiin, alueellisiin ja/ tai valtakunnallisiin tapahtumiin (kuten konsertteihin, peleihin, nuorten taidetapahtumiin jne.)
- Pidetään nuorisotiloja avoinna Pirkanlinnassa ja Myllymäen koululla ja järjestetään niihin toimintaa.
- Järjestetään mahdollisuuksien mukaan erilaisia tapahtumia, myös yhteistyössä muiden hallintokuntien kanssa.
- Kehitetään Ohjaamo-toimintaa paikkakunnalla yhteistyössä Ohjaamo Kuusiokuntien kanssa.
- Suunnitellaan Kuudesta ry:n hallinnoiman Eco North -hankkeen kanssa kansainvälistä leiriä nuorisopuolelle.
- Ollaan mukana kehittämässä nuorten työpajatoimintaa ja etsivää nuorisotyötä Ähtärissä.
- Ollaan mukana moniammatillisessa verkostoyhteistyössä muiden toimijoiden kanssa.

Jaetaan vuotuista avustusrahaa nuorisoalan toimijoille hakemusten perusteella. Päätökset avustuksista tekee sivistys- ja hyvinvointilautakunta.

Määrärahat

TP 17	TA 18		TA 19	TS 20	TS 21	TS 22
3	3.500	Toimintatuotot	2.600	3	3	3
-82	-106.900	Toimintakulut	-110.500	-111	-111	-111
-79	-103.400	Toimintakate	-107.900	-108	-108	-108

LIIKUNTATOIMI

1.1.2015 voimaan tulleessa liikuntalaissa säädetään liikunnan ja huippu-urheilun edistämisestä sekä valtionhallinnon ja kunnan vastuusta ja yhteistyöstä, valtion hallintoelimistä ja valtionrahoituksesta liikunnan toimialalla.

Lain tavoitteen mukaan Ähtärin kaupungin tulee edistää:

- 1) eri väestöryhmien mahdollisuuksia liikkua ja harrastaa liikuntaa;
- 2) väestön hyvinvointia ja terveyttä;
- 3) fyysisen toimintakyvyn ylläpitämistä ja parantamista;
- 4) lasten ja nuorten kasvua ja kehitystä;
- 5) liikunnan kansalaistoimintaa mukaan lukien seuratoiminta;
- 6) huippu-urheilua;
- 7) liikunnan ja huippu-urheilun rehellisyyttä ja eettisiä periaatteita; sekä
- 8) eriarvoisuuden vähentämistä liikunnassa.
- 9) uuden liikuntahallin toiminnan kehittäminen ja tapahtumien tuottaminen.

Tavoitteen toteuttamisessa lähtökohtina ovat tasa-arvo, yhdenvertaisuus, yhteisöllisyys, monikulttuurisuus, terveet elämäntavat sekä ympäristön kunnioittaminen ja kestävä kehitys.

Vuonna 2019 alkaa Ähtärin Mesikämmen uimahallin remontti, jonka aikana palvelut eivät ole käytettävissä. Suunnitelman mukainen remontin alkamisajankohta on 1.9.2019.

Määrätavoitteet

Mesikämmen kylpylä	2015	2016	2017	TA 2018	TA2019
- kävijämäärät	26.348	35.375	34.369	38.500	25.000

Määrärahat

TP 17	TA 18		TA 19	TS 20	TS 21	TS 22
117	118.000	Toimintatuotot	126.800	127	127	127
-191	-328.600	Toimintakulut	-663.200	-663	-663	-663
-74	-210.600	Toimintakate	-536.400	-536	-536	-536

AAMUPÄIVÄ- JA ILTAPÄIVÄTOIMINTA

Koululaisten aamu- ja iltapäivätoiminta järjestetään Otsonkoulun yhteydessä olevan Ollinkulman päiväkodin uusituissa tiloissa eli Reppulassa ja tarvittaessa Myllymäen koulun yhteydessä opetushallituksen suositusten mukaisesti osana kaupungin sivistys-palveluja. Näin voidaan tiloja,

henkilöstöä (mm. koulunkäynninohjaajat, päivähoidon työntekijät) ja oheispalveluja (välipalat, materiaalihankinnat) sovittaa joustavasti yhteen muiden opetustoimen palvelujen kanssa. Toimintaan saadaan valtionosuutta toteutuneiden laskennallisten ohjaustuntimäärien mukaan.

Yhteensä n. 40 paikkaa, johon kuuluvat 1.-2. vuosiluokkien oppilaat sekä kaikkien vuosiluokkien erityistä tukea tarvitsevat oppilaat.

Aamu- ja iltapäivätoiminnan järjestämisen yhteiskunnallisena lähtökohtana on turvallisen kasvuympäristön tarjoaminen lapselle. Toiminnan keskeisenä tarkoituksena on tukea lapsen kasvua ja kehitystä sekä tukea myös perhettä ja koulua niiden kasvatustehtävässä. Aamu- ja iltapäivätoiminnan tehtävänä on lapsen kokonaisvaltaisen hyvinvoinnin edistäminen seuraavista näkökulmista:

- Lapsen vapaa-ajantoiminnan ohjaaminen
- Lapsen kasvun ja kehityksen tukeminen
- Lapsen koulunkäynnin ja oppimisen tukeminen
- Varhainen puuttuminen ja sosiaalinen vahvistaminen

Määrärahat

TP 17	TA 18		TA 19	TS 20	TS 21	TS 22
38	35.100	Toimintatuotot	40.000	40	40	40
-77	-111.500	Toimintakulut	-102.100	-102	-102	-102
-39	-76.400	Toimintakate	-62.100	-62	-62	-62

VARHAISKASVATUS

Tulosalueeseen kuuluvat seuraavat yksiköt:

1. Päiväkodit
2. Perhepäivähoito
3. Ryhmäperhepäivähoito
4. Lasten kotihoidon tuki
5. Esiopetus

Toiminnan yleiskuvaus

Varhaiskasvatuksen palveluina tarjotaan kaikille päivähoitoiässä oleville lapsille hoitopaikka joko perhepäivähoidosta tai päiväkodista. Perhepäivähoito tapahtuu joko hoitajan kotona tai ryhmäperhepäiväkodissa. Päiväkodissa järjestetään sekä päivähoitoa että esiopetusta. Lasten kotihoidon tuki on vaihtoehto kunnalliselle päivähoidolle. Kotihoidon tuen tarkoituksena on antaa alle 3-vuotiden lasten vanhemmille mahdollisuuden taloudellisen tuen turvin hoitaa lasta kotona tai yksityisessä päivähoidossa.

Päiväkotien esiopetuksesta vastaa Ollinkulman päiväkotit, joka toimii yhteisissä tiloissa Reppulan kanssa. Vilikkilän päiväkotit vastaa vuoropäivähoidosta. Lokakuussa 2018 aloitti kolmen ryhmän Tassulan päiväkotit. Sinikello on ryhmäperhepäiväkotit, joka toimii myös perhepäivähoitolaisten varahoitopaikkana. Perhepäiväkoteja (kotona tapahtuva päivähoito) on 11 (9/2018). Tilapäistä päivähoitoa järjestetään kun hoitopaikassa on vapaa paikka.

Varhaiskasvatuksessa on käytössä sähköinen asiointijärjestelmä.

Tavoitteet

Hoitopaikka järjestetään oikein kohdennettuna kysynnän ja tarpeen mukaan. Varhaiskasvatuslain voimaan tulleet ja kotihoidon tuen (myöntämisen perusteita) muutoksista johtuvat rakenteelliset vaikutukset otetaan huomioon.

Varhaiskasvatuspalvelut tarjoavat laadukasta esiopetusta ja päivähoitoa. Ähtärin kaupungin varhaiskasvatussuunnitelmaa (VaSu) arvioidaan ja tarvittaessa päivitetään lasten, työntekijöiden, vanhempien ja päättäjien kannanottojen sekä valtakunnallisen ohjeistuksen perusteella.

Määrärahat

TP 17	TA 18		TA 19	TS 20	TS 21	TS 22
245	234.000	Toimintatuotot	180.000	180	180	180
-1.956	-2.014.100	Toimintakulut	-2.265.200	-2.265	-2.265	-2.265
-1.711	-1.780.100	Toimintakate	-2.085.200	-2.085	-2.085	-2.085

JOUKKOLIIKENNE

Avoin joukkoliikenne kilpailutettiin keväällä 2017. Kilpailutus koski lukuvuosia 2017-2018 ja 2018-2019, optio mahdollisuus 1+1+1 vuotta.

Reitit ovat:

Lehtimäki-Ähtärinranta-Ähtäri klo 07:10-07:50, reitti Ähtäri-Lehtimäki klo 16:00-16:40, reitti Keskikylä-Ähtäri klo 15:05-15:55, reitti Ähtäri-Keskikylä klo 07:55-08:55.

Keskikylä-Itä-Ähtäri-Ähtäri klo 06:55-07:45, Vehu-Ähtäri klo 07:45-08:45, Ähtäri-Ähtärinranta-Keskikylä klo 15:00-15:40, Ähtäri-Räntilänkylän th klo 13:00-13:30.

Myllymäki-Ähtäri klo 07:15-07:40, Ähtäri-Killinkoski klo 13:00-13:40, klo Ähtäri-Inhan Tehtaat-Myllymäki klo 15:00-16:00, Ähtäri-Sirkusaho-Ähtäri klo 07:45-08:50.

Killinkoski-Ähtäri klo 08:00-08:40, Ähtäri-Killinkoski klo 15:00-15:40.

Ähtäri-Myllymäki-Rämälä klo 16:10-16:45, Ähtäri-Peränne-Ähtäri klo 07:45-08:30, Ähtäri-Peränne-Ähtäri klo 13:00-13:45 ja klo 15:00-15:45.

Määrärahat

TP 17	TA 18		TA 19	TS 20	TS 21	TS 22
		Toimintatuotot				
-199	-224.800	Toimintakulut	-230.000	-230	-230	-230
-199	-224.800	Toimintakate	-230.000	-230	-230	-230

6.8 TEKNINEN LAUTAKUNTA

Kaupunkistrategia huomioidaan teknisen lautakunnan eri tulosalueilla

- teknisen hallinto
- rakentamis- ja tekniset palvelut
- maankäyttöpalvelut
- tilapalvelu
- ympäristöpalvelut
- palo- ja pelastustoimi
- ruokapalvelut

seuraavien taulukoiden mukaisesti:

TALOUS

STRATEGINEN PÄÄMÄÄRÄ: Hyvä kunta- ja konsernitalous

KRIITTISET MENESTYSTEKIJÄT: Talouden hallinta, tehokas omistajapolitiikka ja konserniohjaus.

Vastuutahot: KV, KH, LTK, JORY		
Asia	Toimenpiteet ja mittarit	Tavoitetaso
Kuntatalous <ul style="list-style-type: none"> ● Kaupunki ja tytäryhtiöt Omistajaohjauksen tuloksellisuus	Uuden kuntalain tunnusluvut ja rajat, § 118 <ul style="list-style-type: none"> ● Kumulatiivinen alijäämä 1000 €/asukas ● Vuosikate/as. ● Tulovero % ● Lainat €/as. ● Suhteellinen velkaantuneisuus ● Omavaraisuusaste ● Omat valtuuston päättämät tunnusluvut Tarkka tervehdyttämisohjelma numero-osa tekstiosa Osavuositarkastukset Takauksien riittävät vakuudet	Kuntalain mukaisten tunnuslukumittareiden arvot paranevat. Vuosikate kattaa poistot. Paremmat kuin kunnilla keskimäärin. Vuosittain talousarviossa asetettavat tavoitteet. Pitkäjänteinen suunnittelu. Alijäämät katetaan suunnittelukauden aikana. Riskitaso mahdollisimman matala.
Kaupungin antamat takaukset	Toimintatuottojen osuus käyttömenoista <ul style="list-style-type: none"> ● Palkkakulujen suhteellinen muutos ● Toimintakate ● Kustannusten vertailu seutukuntien kuntiin ● Talouden tervehdyttämisohjelman tavoitteet eri organisaatiotasoihin ● Sitoutuminen tehtyihin päätöksiin ● Osavuositarkastukset 	Talous- ja ict-taitojen päivittäminen ja ylläpitäminen. Sisäisen valvonnan ja konsernivalvonnan kehittäminen.

Taloulosaaminen	Omistajapoliittisten linjausten tekeminen, seuraaminen ja raportointi vuosittain. Osavuosikatsaukset Konserniohjausprosessi toteutuu ohjeiden mukaisesti.	Taloudellisen ajattelun kehittäminen ja talouden ennustettavuus viety koko kaupunkikonsernin eri organisaatiotasoihin. Vuosittain talousarviossa asetettavat tavoitteet.
Kiinteistöt	Kehitetään käyttö- % seurantajärjestelmää koko konsernissa.	Korkea kiinteistöjen käyttöaste.
Imago	Hyvät talouden tunnusluvut	Hyvän imagon säilyttäminen ja kehittäminen.

HENKILÖSTÖ

STRATEGINEN PÄÄMÄÄRÄ: Hyvä työnantaja

KRIITTISET MENESTYSTEKIJÄT: Osaava, motivoitunut ja vastuullinen henkilöstö, ammattimainen ja innostava esimiestyö, positiivinen työilmapiiri

Vastuutahot: KV, KH, LTK, JORY, TOIMIALAJOHTAJAT, LÄHIESIMIEHET, HENKILÖSTÖ		
Asia	Toimenpiteet ja mittarit	Tavoitetaso
Rekrytointi	Rekrytointiprosessin onnistuminen. Toiminnalle tärkeän tiedon siirtäminen eläköitymistilanteessa.	Osaava ja soveltuva henkilöstö. Tiedon siirtäminen.
Osaaminen	Henkilöstökysely joka neljäs vuosi, jonka pohjalta laaditaan suunnitelma henkilöstön ja työyhteisön kehittämiseksi. Koulutukset ja tietojen päivittäminen. Henkilöstösuunnitelma Esimies- ja työyhteisötaidot	Henkilöstön osaamistason paraneminen ja paremmat mahdollisuudet vaikuttaa omaan työhön ja kehittymiseen. Kyselyn tulokset osoittavat myönteistä kehitystä. Osaava, tavoitteet saavuttava henkilöstö. Henkilöstösuunnitelma on pohjana hallintokuntien toiminnan suunnittelussa suunnittelukaudella. Osaava, motivoitunut ja vastuullinen henkilöstö.
Työilmapiiri	Yhteisöllisyyden lisääminen	Henkilöstö kokee olevansa osa Ähtärin kaupungin konserniorganisaatiota. Oman työn arvostus nousee.
Sairauspoissaolot	Varhainen puuttuminen Työn organisointi	Sairauspoissaolosten määrän väheneminen.
Keskeiset johtamisen välineet	Kehityskeskustelut Tiedonkulku Esimiestyö/-valmennus	Kehityskeskustelut toteutetaan vuosittain yksiköissä. Esimiestyön arviointi toteutetaan kehityskeskustelujen yhteydessä.

	Henkilöstön huomioiminen Ikäjohtaminen	Esimiesvalmennusta järjestetään lähiesimiehille. Henkilöstön huomioiminen huomioimissäännön tai erillisten päätösten pohjalta tavoitteiden saavuttamisesta. Mahdollistetaan työuran jatkuminen.
Henkilöstörakenne	Tiimit Työnkierto Rekrytointi ja perehdyttäminen Ikäjohtaminen Eläköityminen	Toimintojen turvaaminen.
Tyhy-toiminta	Henkilöstökysely Kulttuuri- ja liikuntasetelit Työyhteisöjen järjestämät tapahtumat	Henkilöstökyselyn työhyvinvointia koskevat tulokset osoittavat myönteistä kehitystä.
Työsuojelu	Riskien arviointi-kyselyt Työsuojeluongelmien tunnistaminen ja raportointi	Turvallinen työympäristö ja työyhteisö.
Imago	Työnhakijoiden määrä Henkilöstökysely	Vetovoimainen ja hyvä työnantaja.

PALVELUIDEN JÄRJESTÄMINEN JA TUOTANTOTAVAT

STRATEGINEN PÄÄMÄÄRÄ: Asiakaslähtöiset ja kustannustehokkaat peruspalvelut
KRIITTISET MENESTYSTEKIJÄT: Innovatiivinen palvelujen järjestäminen, tuottavuuden parantaminen, hallintokuntien välinen yhteistyö, tehostettu vuoropuhelu ja vuotuinen muuttovoitto.

Vastuutahot: KV, KH, LTK, JORY		
Asia	Toimenpiteet ja mittarit	Tavoitetaso
Peruspalvelut	Peruspalvelut järjestetään ja tuotetaan kaiken ikäisille kuntalaisille <ul style="list-style-type: none"> • Ähtärin kaupunki • Seudullinen • Maakunnallinen • Yksityinen 	Laadukas ja kustannustehokas palvelujen järjestäminen <ul style="list-style-type: none"> • Ähtärin kaupunki • Seudullinen • Maakunnallinen • Yksityinen
Prosessit	Prosessien kuvaaminen ja kehittäminen Tarkastellaan olemassa olevaa palvelurakennetta kuntaorganisaatiossa/ konserniorganisaatiossa.	Hallintokuntien välisen yhteistyön lisääminen. Kustannustehokkaammat ja laadukkaammat palvelut.
Tiedottaminen	Aktiivinen tiedottaminen, hyödyntäen sosiaalista mediaa Tiedotteiden ja tiedotustilaisuuksien lukumäärä	Tiedonkulun parantaminen. Tehostettu vuoropuhelu.
Sähköiset järjestelmät	Sähköisten järjestelmien hyödyntäminen Vuoden aikana käyttöönotetut uudet sähköiset järjestelmät	Sähköisten järjestelmien ja palveluiden tehokas hyödyntäminen.

Asiakaspalautteet	Asiakaspalautteiden tekeminen eri toimialoilla Tehdyt asiakaskyselyt vuositasolla	Asiakaspalautteiden tulokset osoittavat myönteistä kehitystä.
Eri ikäluokkien yhteisöllinen kaupunki	Palvelutuotannon tarkastelu ja kehittäminen eri ikäluokkien näkökulmasta	Eri-ikäisten tarpeiden huomioiminen palvelutuotannossa ja viihtyvyydessä.
Imago	Koulutuspaikat (2. aste) Opiskelijoiden lukumäärä Palvelutaso Harrastusmahdollisuudet Harrastuspaikat Asukasluku vuoden lopussa	Hyvän imagon säilyttäminen. Ähtärin houkuttelevuus. Asukasmäärän kasvu. Työpaikkojen hakijamäärien lisääntyminen.

ASUKKAIDEN HYVINVOINTI JA OSALLISUUS

STRATEGINEN PÄÄMÄÄRÄ: Tyytyväinen asukas, hyvinvoiva kuntalainen ja yhteisö.

KRIITTISET MENESTYSTEKIJÄT: Käyttäjälähtöiset, laadukkaat palvelut, terveyden ja hyvinvoinnin edistäminen, ennaltaehkäisevien palveluiden vahvistaminen ja kaupungin elinvoimaisuuden lisääminen.

Vastuutahot: KV, KH, LTK, JORY, HENKILÖSTÖ		
Asia	Toimenpiteet ja mittarit	Tavoitetaso
Asukkaiden osallisuus	Järjestetyt osallistumis- ja vaikuttamismahdollisuudet sekä foorumit. Asiakas- ja asukastyytyväisyysmittaukset Sähköisten palvelujen laajentaminen ja niiden käyttökelpoisuus. Palveluista ja tapahtumista tiedottaminen tulosalueittain myös sosiaalisessa mediassa.	Määrällinen tavoite asetetaan talousarviossa. Asiakas- ja asukastyytyväisyysmittausten pääsuunta kehittyy myönteiseen suuntaan. Positiivisuuden lisääntyminen asioista tiedottamisen myötä. Sähköiset palvelukonseptit lisääntyvät ja käyttäjystävällisyys parantuu.
Kulttuuri ja liikunta	Kulttuurin ja liikunnan määrän arviointi	Liikunnan ja kulttuurin tarjonta lisääntyy. Järjestötoiminta jatkuu vilkkaana. Harrastajien määrä kasvaa. Asukkaiden hyvinvointi lisääntyy.
Sosiaali- ja terveystalvet	Sosiaali- ja terveystalvetuiden vaikutusten arviointi palveluja järjestävän tahon kanssa (Kuusiokuntien sosiaali- ja terveystalvetuyhtymä) Palvelutarjonnan seuranta	Riittävät monipuoliset ja laadukkaat palvelut. Tyytyväisyys palveluihin
Koulutus ja opiskelijoiden määrä	Panostetaan lasten ja nuorten koulunkäyntiin.	Oppilaiden ja opiskelijoiden määrän lisääntyminen.

	Oppilastilastot. Panostetaan koulujen jälkeiseen kerhotoimintaan. Huolehditaan, että koulutilat ovat terveelliset ja toimivat jatkossakin. Terveystuon järjestämät kyselyt. Koulujen toiminnasta ja tuloksista tiedottaminen.	Koulujen profiloituminen vahvasti itsenäisinä yksikköinä. Aamu- ja iltapäivätoiminnan rinnalle vahva kerhotoiminta koulujen jälkeen.
Varhainen tuki	Varhaisen tuen määrän jatkuva arviointi. Moniammatillisen työn määrän arviointi. Toimintaa kuvaavat tilastot.	Osa erikois- ja erityispalveluiden tarpeesta vähenee varhaisen puuttumisen myötä. Hallintokuntien välinen yhteistyö lisääntyy.
Imago	Kaupungin imago vetovoimaisena ja positiivisena asuinpaikkana. Asukaskyselyt. Imagokyselyt.	Asukasmäärä kasvaa. Positiivisen ilmapiirin laajentuminen.

YMPÄRISTÖN HYVINVOINTI

STRATEGINEN PÄÄMÄÄRÄ: Kestävä kehitys

KRIITTISET MENESTYSTEKIJÄT: Ekologinen ja elävä kaupunki aidosti luonnon rauhassa.

Vastuutahot: KV, KH, LTK, JORY, VIRKAMIEHET		
Asia	Toimenpiteet ja mittarit	Tavoitetaso
Vesistöt	Vesistöjen hyödyntäminen Yhteistyö osakaskuntien, erilaisten yhdistysten ja osuuskuntien kanssa Veden laadun mittarit	Ympäristön ja vesistön kestävä virkistyskäyttö. Vesistöjen puhtauden turvaaminen. Vesistöjä kuormittavien toimintojen vaikutusten vähentäminen.
Asukkaat, vapaa-ajan asukkaat ja matkailijat	Kaupunkiorganisaation, kolmannen sektorin ja asukkaiden motivointi ympäristön hyvinvoinnista huolehtimiseen.	Asukkaiden, vapaa-ajan asukkaiden ja matkailijoiden viihtyvyyden parantuminen. Asukkaiden, vapaa-ajan asukkaiden ja matkailijoiden määrän kasvaminen.
Keskusta-alue	Keskustan kehittämishankkeen toteuttaminen.	Keskusta-alueen elävöittäminen.
Infra, rakennettu ympäristö	Ähtärin kaupungin infran kehittäminen. ● Kiinteistöt ● Kunnallistekniikka	Infran paraneminen
Jätehuolto	Tiedottaminen	Jätteen määrän vähentäminen

Imago	Pidetään huolta ympäristön siisteydestä ja puhtaudesta. Ympäristönsuojelulliset toimenpiteet.	Puhdas luonto Puhtaat vedet Raikas ilma Kestävä kehitys
-------	---	--

YRITYSTEN JA YHTEISÖJEN HYVINVOINTI JA KILPAILUKYKY

STRATEGINEN PÄÄMÄÄRÄ: Elinvoimainen kaupunki toimia

KRIITTISET MENESTYSTEKIJÄT: Hyvä maine, elinkeinoelämän vahvistuminen ja monipuolistuminen ja kansainvälistyminen.

Vastuutahot: KV, KH, LTK, JORY		
Asia	Toimenpiteet ja mittarit	Tavoitetaso
Vetovoimainen ja elävä Ähtäri	<p>Huolehditaan tärkeiden liikenneyhteyksien kuten valtatie 18:n sekä eteläsuuntaan rakentamisesta niin matkailun kuin teollisuuden tarpeet huomioon ottaen. Varmistetaan teiden laatu ja junaliikenteen säilyminen.</p> <p>Ylläpidetään Ähtäriin vetovoimaisuutta rakentamalla Ähtäri- brändiä tukeva viestintäohjelma</p> <p>Yrittäjyysmyönteinen asenne ohjaa päätöksentekoa, työtä ja asennetta kaikilla kaupungin organisaatiotasolla.</p> <p>Konserniyhtiöt ottavat ympäristön yhteisöt huomioon ja tulevaisuutta rakennetaan yhdessä kaikkien toimijoiden kanssa.</p>	<p>Toimivat liikennejärjestelyt</p> <ul style="list-style-type: none"> • Teiden kunto • Riittävä julkinen liikenne <p>Huolehditaan, että Ähtäriin pääsee eri ilmansuunnista helposti ja edistetään junaliikenteen säilymistä ja lisäämistä.</p> <p>Matkailijoiden määrä ja viipymä kasvaa.</p> <p>Aktiivinen ja molemminpuolinen vuorovaikutus yrittäjien, yritysten, yhteisöjen ja kaupungin välille</p> <p>Ähtäriin syntyy uusia yrityksiä ja työpaikkoja. Ähtärissä on kiva olla yrittäjänä.</p>
Matkailu	<p>Ylläpidetään Eläinpuiston vetovoimaisuus toteuttamalla sen kehittämisohjelmaa.</p> <p>Kehitetään matkailualueita korostamalla Ähtäriin ainutlaatuisia ominaisuuksia ja tehdään se yhdessä kaikkien lähiympäristön yhteisöjen kanssa.</p> <p>Kehitetään matkailua tasapuolisesti sekä matkailualueella ja sen ulkopuolella. Mallinnetaan kokonaisvaltainen</p>	<p>Ähtäriin asema paranee valtakunnallisissa tutkimuksissa</p> <p>Uusia investointeja vuosittain.</p> <p>Ohjelmajärjestelmien tarjonta kasvaa.</p> <p>Matkailupalvelukonseptissa on määritelty tavoitellut asiakkaat ja niille tarjottavat palvelut. Palvelut toteutetaan yhteistyössä ja toimintaa ohjaa yrittäjyysmyönteinen ajatus.</p>

	<p>matkailukonsepti, josta hyötävät sekä kaupunki että alueen muut toimijat.</p> <p>Ohjelmapalvelutarjonnan kehittäminen ja tuotteistaminen helposti saatavaksi kaikille.</p> <p>Kansainvälisten matkailijoiden palvelutarpeiden selvittäminen ja tuotteistaminen.</p>	<p>Ohjelmapalveluiden saatavuus ja tietoisuus on hyvä, Ähtäri-app on toiminnassa ja palvelut löytyvät.</p> <p>Ulkomaalaisten kävijöiden määrä on kasvanut.</p>
Muiden toimialojen kehittäminen	<p>Kaupunki on aktiivisesti mukana teollisuuden markkinoiden ja alihankintaketjujen kehittämisessä ja laajentamisessa.</p> <p>Maa- ja metsätalouden aktiivinen kehittäminen ja tukeminen.</p> <p>Aloittavien ja muutosten edessä olevien yrittäjien tukeminen tarjoamalla neuvontaa ja tiedottamalla käytettävissä olevista tiloista ja tonteista.</p>	<p>Ähtäriin siirtyy yrityksiä, perustetaan uusia yrityksiä, ja olemassa olevat kasvavat, työpaikkoja ja palveluketjuja syntyy.</p> <p>Kylät pysyvät asuttuina ja raaka-aineiden jalostusaste on nouseva.</p> <p>Uudet yrittäjät ovat saaneet toimintansa hyvin käyntiin ja yritysten laajentumis- ja muut muutostilanteet ovat onnistuneet.</p> <p>Tonttitarjonta on riittävä ja siitä huolehditaan kaavoituksella. Rekisterit ovat ajantasaiset ja tyhjiä tiloja on saatu käyttöön.</p>
Koulutus	<p>Koulutetun työvoiman saatavuuden varmistaminen.</p> <p>Kiinteä vuorovaikutus koulutusta järjestävien tahojen ja yritysten välillä.</p>	<p>Ammatillinen koulutus palvelee yritystoimintaa, uudet osaajat työllistyvät.</p> <p>Yläkoulun oppilaat ja opettajat tuntevat ähtäriläiset yritykset ja niiden toimintaa. Ähtäriläisissä yrityksissä olevat työpaikat ovat kiinnostavia.</p>
Ostolantien ja keskusta-alueen elävöittäminen	<p>Keskusta-alueen palveluiden näkyvyyden mahdollistaminen matkailualueella vieraileville.</p> <p>Liikennejärjestelyiden ja yleisilmeen kehittäminen.</p>	<p>Uusia toimijoita ja lisää asiakasvirtaa Ostolantien yrittäjille.</p> <p>Liikenne sujuu ja tukee Ostolantien palvelutuottajia.</p>
Imago	<p>Imago syntyy tekemällä kaikki tämän sarakkeen toimenpiteet</p>	<p>Kaikki tässä sarakkeessa edellä mainitut</p>

TEKNINEN HALLINTO

Toiminnan yleiskuvaus

Teknisen hallinnon vastuualue käsittää luottamushenkilöhallinnon (tekninen lautakunta) ja toimistopalvelut. Tehtävinä on huolehtia teknisessä lautakunnassa käsiteltävien asioiden valmistelusta, päätösten täytäntöön panosta sekä tiedottamisesta. Tehtäviin kuuluu myös teknisen toimen arkistotoimen hoito ja kirjaaminen, postitus yms. toimistotyöt.

Teknisen hallinnon vastuualueeseen kuulunut asuntotoimi on siirretty tilapalvelun tulosityksiköksi.

Metsä-, maa- ja vesialueet käsittävät kaupungin omistamien metsien hoidon ja metsän myyntitulot sekä maa- ja vesialueiden vuokrauksen.

Laatutavoitteet

Lautakuntakäsittelyä edellyttävät asiat saatetaan käsittelyyn kuuden viikon kuluessa ja viranhaltijapäätöstä edellyttävät asiat kahden viikon kuluessa niiden vireille tulosta.

Määrärahat

TP 17	TA 18		TA 19	TS 20	TS 21	TS 22
522	492.500	Toimintatuotot	451.000	451	451	451
-232	-224.000	Toimintakulut	-199.600	-200	-200	-200
290	268.500	Toimintakate	251.400	251	251	251

RAKENTAMIS- JA TEKNISET PALVELUT

Toiminnan yleiskuvaus

Rakentamis- ja teknisten palvelujen vastuualue käsittää kaavateiden ylläpidon, varikkotoiminnan, puistojen, uimarantojen sekä muiden yleisten alueiden hoidon. Varikon toimialaa ovat kaupungin eri sektoreita koskevat huolto- ja korjaustoimet, erilaiset metallityöt sekä varastotoimintojen hoito. Kaavateiden talvi- ja kesäkunnossapito on ulkoistettu.

Laatutavoitteet

Jalkakäytävien ja kevyenliikenteen väylien sekä suojateiden talvikunnossapito hoidetaan niin, että liikkuminen niillä on turvallista. Puistojen, uimarantojen venesatamien sekä muiden yleisten alueiden hoito ja ylläpito siten, että ne tarjoavat viihtyisät ja virikkeitä tarjoavat puitteet asumiseen ja vapaa-aikaan.

Määrätavoitteet

	TP 17	TA 18	TA 19	TS 20	TS 21	TS 22
Rakennuskaavateitä yht./m	58 269	58 269	58 500	58 900	58 900	58 900
Päällysteaste %	65,28	66,29	69,12	72	75	75
Kev.liikenteen väylät/m	16 670	16 300	17 173	18 673	18 673	18 673
Päällysteaste %	75,22	77	78,17	75	75	75

Puistoja:						
-hoitoluokka AI/ha	0	0	0	0	0	0
-hoitoluokka AII/ha	18	18	18	18	18	18
-hoitoluokka AIII/ha	6,2	6,2	6,2	6,2	6,2	6,2
Leikkipaikkoja/kpl	10	10	10	10	11	11
Kaavat ja kevyenl. väylät hoitokust. €/m	2,44	2,29	2,3	2,3	2,3	2,3
Puistojen hoitokust. €/m ²	0,10	0,10	0,1	0,1	0,1	0,1

Määrärahat

TP 17	TA 18		TA 19	TS 20	TS 21	TS 22
223	228.000	Toimintatuotot	236.600	237	237	237
-878	-918.800	Toimintakulut	-960.000	-960	-960	-960
-655	-690.800	Toimintakate	-723.400	-723	-723	-723

YKSITYISTIET

Toiminnan yleiskuvaus

Kaupungin kunnossapitoavustuksia myönnetään 83 eri tielle, joiden kokonaispituus on yhteensä 330,3 km. Avustettavan tien pituus on yhteensä 282,2 km. Kunnossapitoluokitus otettiin käyttöön vuonna 1999. Perusparannushankkeiden avustummäärärahat ovat sidoksissa valtion hyväksymiin avustummäärärahoihin. Kaupungille osoitetut perusparannusavustushakemukset anotaan erikseen ja ne käsitellään teknisessä lautakunnassa, kaupunginhallituksessa ja -valtuustossa ylitysoikeutena.

Yksityisteiden hoito ja hallinnointi on teknisen lautakunnan alaisuudessa. Kunnossapitoavustukseen myönnetty määräraha on 100.000 euroa.

Laatutavoitteet

Yksityisteiden kohtuullinen kunnossapito. Tavoitteena mahdollisimman hyvät kulkuyhteydet haja-asutusalueille, mikä omalta osaltaan pyrkii säilyttämään maaseudun asuttuna.

Määrärahat

TP 17	TA 18		TA 19	TS 20	TS 21	TS 22
16		Toimintatuotot	19.000	19	19	19
-119	-105.000	Toimintakulut	-128.200	-128	-128	-128
-103	-105.000	Toimintakate	-109.200	-109	-109	-109

Yksityisteiden talousarvioluvut sisältyvät Rakentamis- ja Tekniset palvelut –määrärahoihin.

MAANKÄYTTÖPALVELUT

Toiminnan yleiskuvaus

Maankäyttöpalvelujen vastuualue käsittää kaavoitusta tukevan mittaustoimen. Mittaustoimeen kuuluu keskustan sekä matkailun kaava-alueiden pohjakartan ylläpito ja hyväksyminen sekä mm.

erilaiset mittaukset (kaavan merkkaukset, korkeudet...). Lisäksi maankäyttöpalveluille kuuluu kaupungin edustaminen erilaisissa maanmittaustoimituksissa.

Määrärahat

TP 17 *	TA 18 *		TA 19	TS 20	TS 21	TS 22
3		Toimintatuotot	16.100	16	16	16
-101		Toimintakulut	-52.800	-53	-53	-53
-98		Toimintakate	-36.700	-37	-37	-37

* Vuoden 2017 tilinpäätösluvut sisältävät sekä kaavoituksen että maankäytön. Vuoden 2018 talousarviossa maankäyttöpalvelut on budjetoitu kaavoitukseen.

TILAPALVELU

Toiminnan yleiskuvaus

Tilapalvelu luo edellytykset muille toiminnoille ylläpitämällä ja kehittämällä toimitiloja ja asuinkiinteistöjä sekä hoitamalla kiinteää omaisuutta siten, että kiinteistöjen arvo säilyy.

Laatutavoitteet

Tilapalvelun ammattitaitoisen henkilöstön tavoitteena on hoitaa kiinteistöjä niin, että ne ovat henkilöstölle / asiakkaille terveellisiä ja turvallisia käyttää ja että asiakastyytyväisyys näiltä osin täyttyisi.

Määrätavoitteet

	TP 17	TA 18	TS 19	TS 20	TS 21	TS 22
Asuinrakennukset						
määrä kpl	18	18	18	18	18	18
tilavuus	22 963	22 963	22 963	22 963	22 963	22 963
Hoitoalan rakennukset						
määrä kpl	14	14	14	14	14	14
tilavuus	9 376	9 376	9 376	9 376	9 376	9 376
Toimisto- ja hallintorakennukset						
määrä kpl	1	1	1	1	1	1
tilavuus	8 991	8 991	8 991	8 991	8 991	8 991
Kokoontumisrakennukset						
määrä kpl	10	10	11	11	11	11
tilavuus	29 798	29 798	58 353	58 353	58 353	58 353
Opetusrakennukset						
määrä kpl	7	7	7	7	7	7
tilavuus	57 123	57 123	57 123	57 123	57 123	57 123
Teollisuusrakennukset						
määrä kpl	4	4	4	4	4	4

tilavuus	13 697	13 697	13 697	13 967	13 967	13 967
Varastorakennukset						
määrä kpl	1	1	1	1	1	1
tilavuus	2 031	2 031	2 031	2 031	2 031	2 031
Muut rakennukset						
määrä kpl	19	19	19	19	19	19
tilavuus	24 119	24 119	24 119	24 119	24 119	24 119
Yhteensä	167 858	167 858	196 413	196 413	196 413	196 413

Taloudellisuustavoitteet

	TP 17	TA 18	TA 19	TS 20	TS 21	TS 22
Rakennusten kunnossa pitomenot €/m ³	19,45	19,45	19,45	19,45	19,45	19,45

Kiinteistökaupat ja muutokset

Myynnissä on edelleen Inhankosken koulu.

Myyntiin tullaan v. 2019 esittämään ja asettamaan mm. asumiseen liittyviä kiinteistöjä. Asunto-osakkeiden myynnistä päätetään tapauskohtaisesti.

Kehittäminen

Tilapalvelun kiinteistöautomaatiota kehitetään ja yhtenäistetään v. 2019 ainakin suurimpien kiinteistöjen osalta. Kiinteistöautomaation valvonta on tarkoitus liittää Ähtärin Energia ja Veden valvomoon. Isojen kiinteistöjen valvontakamerajärjestelmiä on yhtenäistetty ja yhtenäistetään edelleen v. 2019.

Selvitetään kiinteistöpalveluiden, laitoshuollon ja ruokapalvelun toimintojen siirtämistä kaupungin tytäryhtiön Energia ja Vesi Oy:n hoidettavaksi.

Määrärahat

TP 17	TA 18		TA 19	TS 20	TS 21	TS 22
2.220	2.889.800	Toimintatuotot	3.530.900	3.531	3.531	3.531
-3.266	-3.444.000	Toimintakulut	-3.646.900	-3.647	-3.647	-3.647
-1.046	-554.200	Toimintakate	-116.000	-116	-116	-116

YMPÄRISTÖPALVELUT

Toiminnan yleiskuvaus

Ympäristöpalvelujen vastuualueeseen kuuluvat rakennusvalvonta ja ympäristönsuojelu.

Rakennusvalvonta pyrkii toiminnallaan ohjaamaan kunnan rakennustoimintaa niin, että luotaisiin kuntalaisille mahdollisimman viihtyisä, turvallinen, terveellinen ja tarkoituksenmukainen asuinympäristö. Ympäristönsuojelun tehtävänä on edistää kestävän kehityksen huomioimista, säilyttää ympäristö viihtyisänä, suojella vesistöjä sekä seurata niiden tilaa, suojella ympäristö- ja luontoarvoja sekä edesauttaa ympäristön kunnostushankkeiden toteutumista.

Laatutavoitteet

Lautakunnan käsittelyä edellyttävät asiat saatetaan käsittelyyn kuuden viikon kuluessa ja viranhaltijapäätöstä edellyttävät asiat kahden viikon kuluessa niiden vireille tulosta.

RAKENNUSVALVONTA JA YMPÄRISTÖNSUOJELU

Määrätavoitteet

	TP 17	TA 18	TA 19	TS 20	TS 21	TS 22
Myönnetty rakennusluvut	69	110	100	100	100	100
Ilmoitusluvut	35	40	40	40	40	40
Toimenpideluvut	35	40	40	40	40	40
Valmistuneet rakennukset	58	100	33	50	50	50
Katselmukset	197	415	170	170	170	170
Maa-ainesvalvonnat	13	15	15	15	15	15
Ympäristöluvut	0	5	2	2	2	2
Vesitutkimukset	12	40	40	40	40	40
Ympäristötarkastukset	45	50	60	60	60	60
Ympäristöseuranta	187	180	180	180	180	180
Ympäristölupavalvonta	10	25	30	30	30	30

Määrärahat

TP 17	TA 18		TA 19	TS 20	TS 21	TS 22
70	80.200	Toimintatuotot	80.200	80	80	80
-139	-164.800	Toimintakulut	-177.500	-177	-177	-177
-69	-84.600	Toimintakate	-97.300	-97	-97	-97

PALO- JA PELASTUSTOIMI

Toiminnan yleiskuvaus

Pelastustoimi on liittynyt 01.10.2004 Etelä- Pohjanmaan pelastuslaitokseen. Pelastustoimen järjestämisestä vastaa Seinäjoen kaupunki.

Määrärahat

TP 17	TA 18		TA 19	TS 20	TS 21	TS 22
		Toimintatuotot				
-534	-561.900	Toimintakulut	-557.200	-557	-557	-557
-534	-561.900	Toimintakate	-557.200	-557	-557	-557

RUOKAPALVELUT

Tulosalueeseen kuuluvat:

- Aluekeittiö
- Myllymäen koulun keittiö

Toiminnan yleiskuvaus

Vuoden 2000 alusta alkaen on sivistyslautakunnan alaisuuteen tullut Ähtärin sairaalassa toimiva keittiö, jonka toiminta on vakiinnutettu Ähtärin kaupungin toiminnaksi vuoden 2005 alusta lukien.

1.8.2010 lukien siirryttiin yhteen valmistuskeittiöön, Aluekeittiöön. Inhankosken kyläkoulu lakkautettiin 31.7.2016, jolloin Myllymäen kyläkoulun keittiö jatkaa omana tulosyksikkönään. Heinäkuun 2010 loppuun saakka sivistyslautakunta hallinnoi ruokapalveluita ja 1.8.2010 lukien tekninen lautakunta.

Etelä-Pohjanmaan sairaanhoitopiiri lakkautti oman toimintansa kesällä 2016 Ähtärin sairaalan tiloissa.

Ruokapalvelujen vastuualueeseen kuuluvat 1.1.2018 alkaen Aluekeittiö, Otsonkoulun pieni ja iso jakelukeittiö, yläaste/lukion jakelukeittiö, 1 kyläkoulun keittiö, Vilikkilän päiväkodin jakelukeittiö ja Tassulan päiväkodin jakelukeittiö. Aluekeittiö toimittaa ruokapalveluja päiväkoteihin, kouluihin, Kuusiolinna Terveys Oy:n eri toimipisteisiin sekä henkilöstölle. Aluekeittiö toimii vuoden jokaisena päivänä.

Laatutavoitteet

Ruokapalveluiden tavoitteena on tarjota eri asiakasryhmille ravitsemuksellisesti laadukasta ruokaa taloudellisuusnäkökulmat huomioon ottaen.

Määrätavoitteet/aluekeittiö	Tot.	Arvio
Suoritteiden määrä 2015	338563	
Suoritteiden määrä 2016	327127	
Suoritteiden määrä 2017	328528	
Suoritteiden määrä 2018		316993
Suoritteiden määrä 2019		317000

Taloudellisuustavoitteet

Ruokapalvelut tarjoavat aterioita kustannustehokkaasti. Elintarvikehankinnoissa käytetään Etelä-Pohjanmaan Sairaanhoitopiirin elintarvikkeiden hankintarengasta. Muut hankinnat kilpailutetaan. Kaikissa hankinnoissa edellytetään huomioitavaksi hankintalain mahdollistavat laadulliset ja ympäristövaikutuksiin liittyvät kriteerit. Ähtärin kaupunki edellyttää, että hankinnoissa otetaan huomioon myös lähiruoan tarjonta.

Määrärahat

TP 17	TA 18		TA 19	TS 20	TS 21	TS 22
1.493	1.482.800	Toimintatuotot	1.530.600	1.530	1.530	1.530
-1.217	-1.353.000	Toimintakulut	-1.379.200	-1.379	-1.379	-1.379
276	129.800	Toimintakate	151.400	151	151	151

7 TULOSLASKELMA (1000 €)

TULOSLASKELMA (1000 €)	TP 17	TA 18	TA 19	TS 20	TS 21	TS 22
TOIMINTATUOTOT						
Myyntituotot	2.853	2.743	2.882	2.882	2.882	2.882
Maksutuotot	366	359	302	302	302	302
Tuet ja avustukset	279	265	264	244	244	244
Muut toimintatuotot	2.428	3.206	3.883	3.883	3.883	3.883
TOIMINTATUOTOT	5.927	6.573	7.331	7.311	7.311	7.311
TOIMINTAKULUT						
Henkilöstökulut	-9.645	-10.243	-10.595	-10.578	-10.587	-10.578
Palvelujen ostot	-28.112	-28.571	-28.514	-28.511	-28.515	-28.511
Aineet, tarvikkeet ja tavarat	-1.894	-2.016	-2.038	-2.038	-2.039	-2.038
Avustukset	-485	-501	-474	-474	-474	-474
Muut toimintakulut	-1.862	-2.757	-3.419	-3.419	-3.419	-3.419
TOIMINTAKULUT	-41.999	-44.088	-45.040	-45.020	-45.034	-45.020
TOIMINTAKATE	-36.072	-37.515	-37.709	-37.709	-37.723	-37.709
Verotulot	21.239	20.853	21.428	21.770	21.770	21.770
Valtionosuudet	18.301	18.335	18.096	18.046	18.046	18.046
Rahoitustuotot ja -kulut						
Korkotuotot	42	34	40	40	40	40
Muut rahoitustuotot	554	527	567	335	219	303
Korkokulut	+42	-50	50	-50	-50	-50
Muut rahoituskulut	-2		-100			
Rahoitustuotot ja - kulut	636	511	557	325	209	293
VUOSIKATE	4.105	2.184	2.372	2.432	2.302	2.400
Poistot ja arvonalentumiset						
Suunnitelman mukaiset poistot	-1.207	-1.604	-1.582	-1.682	-1.682	-1.620
Poistot ja arvonalentumiset	-1.207	-1.604	-1.582	-1.682	-1.682	-1.620
TILIKAUDEN TULOS	2.898	580	790	750	620	780
TILIKAUDEN YLI- /ALIJÄÄMÄ	2.898	580	790	750	620	780

8 RAHOITUSLASKELMA

RAHOITUSLASKELMA	TP 17	TA 18	TA 19	TS 20	TS 21	TS 22
Toiminnan rahavirta						
Vuosikate	4.105	2.184	2.372	2.432	2.302	2.400
Satunnaiset erät						
Tulorahoituksen korjausevät	-298	-300	-300	-300	-300	-300
Investointien rahavirta						
Investointimenot	-4.001	-4.985	-5.367	-6.056	-3.620	-1.490
Rahoitusosuudet investointimenoihin	245	525	438	400		
Pysyvien vastaavien hyödykkeiden luovutustulot	313	320	320	320	320	320
Toiminnan ja investointien rahavirta	364	-2.256	-2.537	-3.204	-1.298	930
Rahoituksen rahavirta						
Antolainauksen muutokset						
Antolainasaamisten lisäykset	-35					
Antolainasaamisten vähennykset	343					
Lainakannan muutokset						
Pitkäaikaisten lainojen lisäys		2.256	2.537	3.204	1.298	
Pitkäaikaisten lainojen vähenn.						-930
Lyhytaik.lainojen muutos	1.300					
Oman pääoman muutokset						
Muut maksuvalmiuden muutokset	-2.101					
Rahoituksen rahavirta	-493	2.256	2.537	3.204	1.298	-930
Lainakanta 31.12	17,5	19,8	22,3	25,5	26,8	25,9
Investointien tulorahoitus %	109,3	49,1	48,1	43,0	63,6	161,1
Kassavarat 31.12.	192	192	192	192	192	192

9. INVESTOINNIT 2019 – 2023

ÄHTÄRIN KAUPUNKI

INVESTOINTIOHJELMA 2019 - 2023					
	2019	2020	2021	2022	2023
Kiinteä omaisuus	60 000	30 000	30 000	30 000	30 000
YHTEENSÄ Kiinteä omaisuus	60 000	30 000	30 000	30 000	30 000
Talonrakennus	2019	2020	2021	2022	2023
Otsonkoulu, leikkialueiden muutostyöt	20 000				
Otsonkoulu, peruskorj. Vaihe 2	500 000	1 300 000	2 500 000		
Otsonkoulu, peruskorj. Vaihe 3				800 000	
Otsonkoulun kenttä		50 000			
Reppula					800 000
Myllymäen koulu			30 000		
Yläaste-lukio perusparannus	100 000				
Kuntakievari	40 000				
Kaijan rivitalot		15 000			
Paloasema	10 000				
Myllymäen rivitalo		15 000			
Pirkanlinna	30 000	200 000			
Keilahalli	1 900 000				
Uimahalli	1 000 000	2 900 000			
Mustikkavuoren huoltorakennus	30 000				
Urheilukentän huoltorakennus	10 000	80 000			
Myllymäen terveystalo		10 000			
Omakotitalo Linnustajantie		35 000			
Ent. Shell, piha-alueen tutkimukset	60 000				
001 TALONRAK. YHTEENSÄ	3 700 000	4 605 000	2 530 000	800 000	800 000
Kaavateiden rakentaminen/peruskorjaus	2019	2020	2021	2022	2023
Halkoniemen kaava-alue	120 000				
Meijjeritie		200 000	230 000	200 000	
Keyen liikenteen väylä Riihimäen alueella					300 000
Kaavateiden peruskorjaus ja kunnostus	100 000	100 000	100 000	100 000	100 000
Linjatien kev.liik. väylä	40 000				
Kaavateiden rakentaminen	200 000	230 000	100 000	100 000	100 000
Liikenneympäristö	10 000	10 000	10 000	10 000	10 000
Moksun kaavatiet	50 000	50 000	50 000		
Moksun P-alueet	100 000				
KAAVATEIDEN RAK. YHT.	620 000	590 000	490 000	410 000	510 000
KAAVATEIDEN PÄÄLLYSTÄMINEN	2019	2020	2021	2022	2023

Rakennettujen katujen pintauksien korj.	15 000	15 000	15 000	15 000	15 000
Moksuntie Ab ja P-alueet	70 000	150 000			
Halkoniemen tiestö päällystäminen	120 000		150 000		
Meijeritien päällystäminen		80 000	100 000		
Kaavateiden päällystäminen	100 000	200 000	100 000	100 000	100 000
PÄÄLLYSTÄMINEN YHT:	305 000	445 000	365 000	115 000	115 000
Katuvalaistus	2019	2020	2021	2022	2023
Halkoniemen tiestö	50 000				
Katuvalaistuksen uusiminen Eu-asetus	70 000	70 000	70 000	70 000	70 000
KATUVALAISTUS YHTEENSÄ	120 000	70 000	70 000	70 000	70 000
Puistot, istutukset, leikkipaikat	2019	2020	2021	2022	2023
Puistot	30 000	30 000	30 000	30 000	30 000
Senioripuisto	70 000				
Halkokaaren asuntoalueen leikkipuisto		50 000			
Uimarannat	10 000				
Matopesupaikat	10 000				
Ostolan torialue	20 000	30 000	30 000		
Keskustan puistot	20 000	20 000	20 000	20 000	20 000
Kiinteistöjen tonttialueiden muutostyöt	15 000	15 000	15 000	15 000	15 000
Kaava-alueiden rantautumisalueet Ostola	50 000	10 000	10 000		
Puistot, ulkoilu ja virkistysalueet yht.	225 000	155 000	105 000	50 000	65 000
Urheilu alueet	2019	2020	2021	2022	2023
Pururatojen peruskunnostus		10 000			
Retkeilyreitistöjen viitoitus	15 000				
Moottorikelkat 2 kpl	35 000				
Liikunta-alueiden hoitokalusto		70 000			
Urheilukentän varustus	30 000				
Otsonkoulun luistelukenttä		20 000			
Otson tekonurmikentän varustus		15 000			
Myllymäen koulun tekonurmikenttä			30 000		
URHEILUALUEET YHT:	80 000	115 000	30 000		
Rakentamis- ja tekniset palvelut	2019	2020	2021	2022	2023
Ruokapalvelu, koneet ja laitteet	50 000				
Satelliittimittauslaite varusteineen	10 000				
Ruoankuljetusauto	40 000				
Yhteiskoulun kalustaminen	20 000				
Otsonkoulu opetusteknologia/kalusto	36 600				
Koulutoimi TVT-kalusto	20 000	46 000			
Päiväkodin kalustaminen	10 000				
Liikuntahallin kalustaminen	70 000				

009 MUU IRTAIN OMAISUUS	236 600	46 000			
	2019	2020	2021	2022	2023
INVESTOINNIT YHTEENSÄ	5 366 600	6 056 000	3 620 000	1 490 000	1 590 000

Tulorahoitus investoinneille					
Kiinteän omaisuus (myynti)	20 000	20 000	20 000	20 000	20 000
Uimahalli	400 000	400 000			
Senioripuisto	37 800				
	2019	2020	2021	2022	2023
TULOT YHTEENSÄ	457 800	420 000	20 000	20 000	20 000
YHTEENSÄ NETTO	4 908 800	5 636 000	3 600 000	1 470 000	1 570 000

III LIITTEET

VÄESTÖNJAKAUTUMA IKÄLUOKITTAIN

	31.12.1998 Yht.henk	%	31.12.2017 Yht.henk.	%
0 - 6 vuotiaat	549	7,4	349	5,9
7 - 14	846	11,4	512	8,7
15 - 24	910	12,3	498	8,4
25 - 64	3755	50,8	2777	47,0
65 - 74	733	9,9	985	16,7
75 -	600	8,1	785	13,3
YHTEENSÄ	7393	100,0	5906	100,0

HENKILÖSTÖSUUNNITELMA V. 2018– 2023

Virka- ja toiminimike	Lukumäärä		Muutokset				
	2017	2018	2019	2020	2021	2022	2023
Kaupunginhallitus							
- kaupunginjohtaja	1	1					
Elinvoimakeskus							
- elinkeinopäällikkö	1						
- elinvoimapäällikkö		1					
- yrityskoordinaattori		1					
Kaavoitus							
- kaavoituspäällikkö	0,4	0					
- maankäyttöinsinööri		0,4					
Kehittämistehtävät							
- ruokapalvelu- ja kehittämispäällikkö	0,4	0,4					
Yhteensä	2,8	3,8	0	0	0	0	0
HALLINTO-OSASTO							
Hallintotoimi							
- hallintojohtaja	1	1					
- hallintosihtööri	1	1	1				
- toimistosihtööri	2	2	-1,6				
- toimistosihtööri-palveluneuvoja			0,6				
- asianhallintapäällikkö	1	1					
- viestintä- ja toimistosihtööri	1	1	-1				
- toimisto- ja viestintäsihtööri			1				
- palkkasihtööri	2	2					
- työsuojelupäällikkö	0,4	0,2					
Yhteensä	8,4	8,2	0	0	0	0	0
TALOUS- JA RAHOITUS-OSASTO							
Taloustoimi							
- talousjohtaja	1	1					
- pääkirjanpitäjä	0,5	1	1				
- kirjanpitäjä	1	0,8					
- toimistosihtööri	1	1,6					
- ATK-päällikkö	1						
- tietohallintopäällikkö		1	-1				
- ITC-asiantuntija			1				
- ympäristönsuojelusihtööri		0,2	-0,2				
- laskentasihtööri	0,5	0,5	-0,5				
- controller		1					
Yhteensä	5	7,1	0,3	0	0	0	0
SIVISTYSTOIMI							
Sivistysosasto							
- sivistystoimenjohtaja	1	1					
- vahtimestari, yhteinen	1	1					
- kuraattori	1	1					
Siv. osasto, hallinto yhteensä	3	3	0	0	0	0	0

Virka- ja toiminimike	Lukumäärä		Muutokset				
	2017	2018	2019	2020	2021	2022	2023
Koululaitos, tilanne 1.8.2018							
Kaikki muutokset 1.8.2019 alkaen koululaitoksessa							
Perusopetus							
- rehtori	1,6	1,6					
- luokanopettaja	19,8	19,6	-1				
- erityisopettaja	3	2					
- erityisluokanopettaja	3	3					
- lehtori	13	11					
- opinto-ohjaaja	1	1					
- yht. englannin kielen lehtori	1	1					
- päät. tuntiopettaja/ya	1	5					
- päät. tuntiopettaja/aa	1						
- koulunuorisotyöntekijä	1	1					
- koulusihteeri	1,3	1,3					
- koulunkäynninohjaaja/kyläkoulut	1,3	1,8					
- koulunkäynninohjaaja/Otsonkoulu	3,2	6,7	-1,3				
- koulunkäynninohjaaja/yhteiskoulu	2,4	2,5					
Perusopetus yhteensä	53,6	57,5	-2,3	0	0	0	0
Vammaisopetus							
- erityisluokanopettaja	1	1					
- koulunkäynninohjaaja/eha-lk	5,3	2,9					
Vammaisopetus yhteensä	6,3	3,9	0	0	0	0	0
Lukio							
- rehtori	0,4	0,4					
- lehtori	6,2	6					
- koulusihteeri	0,2	0,2					
- päät. tuntiopettaja	1	0,9					
Lukio yhteensä	7,8	7,5	0	0	0	0	0
Kirjasto							
- kirjastotoimenjohtaja	1	1					
- kirjastos sihteeri	2	2					
- kirjastovirkailija	1	1					
Kirjasto yhteensä	4	4	0	0	0	0	0
Vapaa-aikatoimenjohtaja	0	1	0	0	0	0	0
Liikuntatoimi							
- liikuntatoimenjohtaja	0,3						
- uimahallin valvoja	2	2					
- liikuntakoordinaattori		1					
Liikuntatoimi yhteensä	2,3	3	0	0	0	0	0
Kulttuuri- / nuorisotoimi							
- nuoriso- ja kulttuuritoimenjohtaja	0,5						
- nuoriso-ohjaaja	1	1					
- koulunkäynninohjaaja	0,4	0,2					
Kulttuuri- ja nuorisotoimi yhteensä	1,9	1,2	0	0	0	0	0
Aamu- ja iltapäivätoiminta							
- vastaava ohjaaja	1	1					

Virka- ja toiminimike	Lukumäärä		Muutokset				
	2017	2018	2019	2020	2021	2022	2023
- koulukäynninohjaaja	1,2	1,6					
Aamu- ja iltapäivätoiminta yhteensä	2,2	2,6	0	0	0	0	0
Lakeudenportin kansalaisopisto							
- osastonjohtaja-toimistos sihteeri	0,5	0,5					
Lakeudenportin kansalaisopisto yhteensä	0,5	0,5	0	0	0	0	0
Kaikki muutokset 1.8.2019 alkaen varhaiskasvatuksessa							
Varhaiskasvatus / hallinto yht.							
- varhaiskasvatuspäällikkö	1	1					
- perhepäivähoidonohjaaja	1						
- varhaiskasvatuksen palveluohjaaja		1	-0,5				
Varhaiskasvatus / hallinto yht.	2	2	-0,5	0	0	0	0
Päiväkodit							
- vastaava lastentarhanopettaja	2	3					
- erityislastentarhanopettaja	1	1					
- lastentarhanopettaja	6	9					
- lastenhoitaja	11	13					
Päiväkodit yhteensä	20	26	0	0	0	0	0
Perhepäivähoito							
- perhepäivähoitaja	15	11	-1,5				
Perhepäivähoito yhteensä	15	11	-1,5	0	0	0	0
Ryhmäperhepäiväkodit							
Sinikello							
- ryhmäperhepäivähoitaja	2	2	-1				
Rentukka							
- perhepäivähoitaja	2,5						
Ryhmäperhepäiväkodit yhteensä	4,5	2	0	0	0	0	0
YHTEENSÄ	123,1	125,2	-5,3	0	0	0	0
TEKNINEN TOIMI							
Hallinto							
- tekninen johtaja	0,5	0,5					
- puistopuutarhuri	0,7						
- rakennustarkastaja	1	1					
- piirtäjä-toimistos sihteeri	1	1					
- ympäristönsuojelusihteeri	0,8	0,8	0,2				
- kaavoituspäällikkö	1	0					
- liikuntatoimenjohtaja	0,5						
- maankäyttöinsinööri		0,6					
- rakennuttajainsinööri			1				
Hallinto yhteensä	5,5	3,9	1,2	0	0	0	0
Tilapalvelu ja tekninen huolto							
- kiinteistöpäällikkö	1	1	-1				
- siivoustyönjohtaja	1	1					
- työnjohtaja	1	1	?				
- kiinteistönhoitaja	6	7	?				
- laitoshuoltajat	15	16					
- liikunta-alueiden hoitaja	1	1					

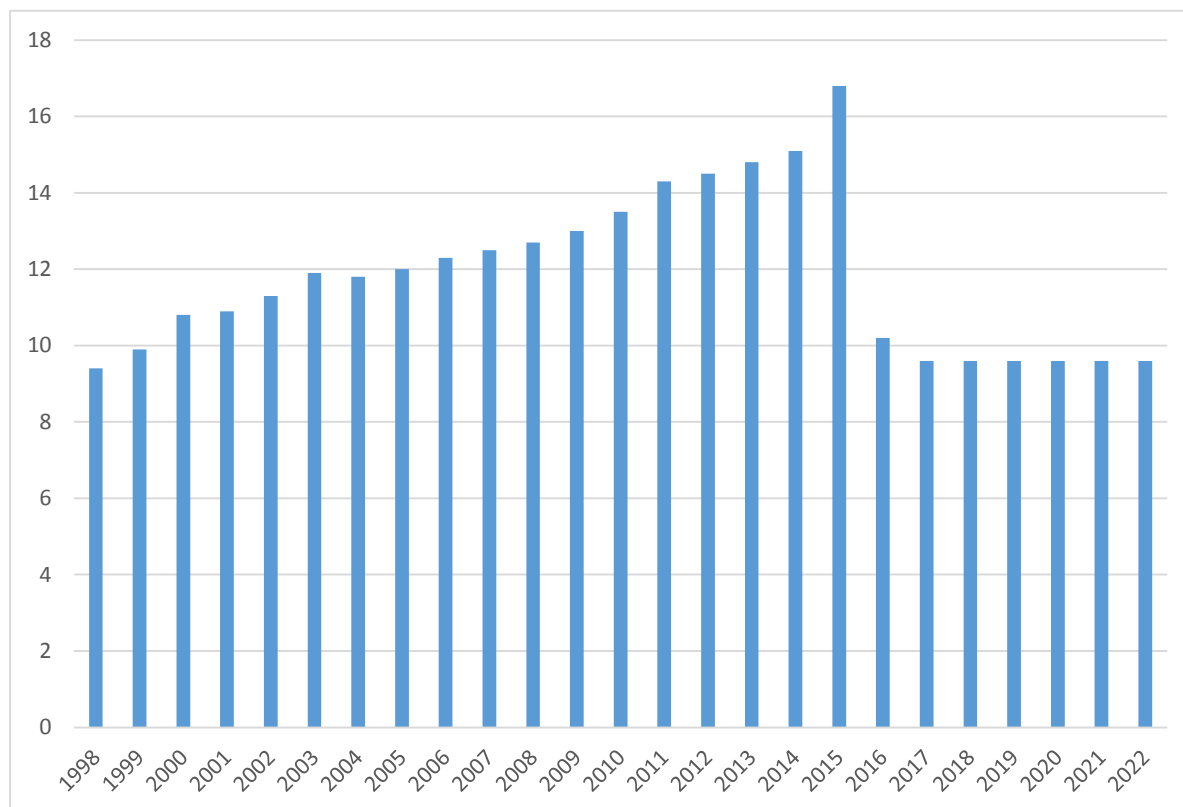
Virka- ja toiminimike	Lukumäärä		Muutokset				
	2017	2018	2019	2020	2021	2022	2023
- tuntipalkkaisia työntekijöitä	8,3	8,6					
Varikko							
- huolto- ja korjausmies	1	1					
Varikko yhteensä	1	1	0	0	0	0	0
Asuntotoimi							
- toimistos sihteeri	1	1	-1				
- laskentasihteeri			0,5				
Ateriankuljetus		1					
Tilapalvelu ja tekninen huolto yhteensä	35,3	38,6	-1,5	0	0	0	0
Aluekeittiö							
- ruokapalvelupäällikkö	0,6	0,6					
- ruokapalveluesimies	1	1					
- suurtaloukokki	7,1	8,5					
- ruokapalvelutyöntekijä	7,5	6					
- palvelutyöntekijä		2,71					
- vastaava ruoanjakaja-laitoshuoltaja	0,6						
- ruoanjakaja-laitoshuoltaja	0,6						
- ruoanjakaja	0,8						
Kyläkoulu / keittiö							
- suurtaloukokki-laitoshuoltaja	1,6	0,8					
Aluekeittiö yhteensä	19,8	19,61	0	0	0	0	0
YHTEENSÄ	60,6	62,11	-0,3	0	0	0	0
MUUTOS YHTEENSÄ			-4,9	0	0	0	0
	199,9	206,41					

TALOUSARVION 2019 YHDISTELMÄ

Käyttötalous	MENOT (1000€)			TULOT (1000€)			NETTO (1000€)		
	TA 2018	TA 2019	m-%	TA 2018	TA 2019	m-%	TA 2018	TA 2019	m-%
Keskusvaaliltk	20	20	-	20	20	-	-	-	-
Tilintarkastustltk	17	18	4,8	-	-	-	-17	-18	4,8
Kaupunginvaltuusto	44	46	4,0	-	-	-	-44	-46	4,0
Kaupunginhallitus	2.045	2.326	13,7	188	282	50,0	-1.857	-2.044	10,0
Maaseutultk	59	59	-	-	-	-	-59	-59	-
Perusturvaltk	25.638	25.485	-0,6	417	420	0,6	-25.221	-25.065	-0,6
Sivistysltk	9.598	10.113	5,4	774	764	-1,3	-8.824	-9.349	6,0
Tekninen ltk	6.667	6.973	4,6	5.173	5.845	13,0	-1.493	-1.128	-24,5
YHTEENSÄ	44.088	45.040	2,2	6.573	7.331	11,5	-37.516	37.709	0,5
Investoinnit	4.985	5.367	7,7	545	458	16,0	-4.440	-4.909	8,6
TALOUSARVIO YHTEENSÄ (Ilman rahoitusta)	49.073	50.407	2,7	7.118	7.789	9,4	-41.956	-42.618	1,6

HENKILÖSTÖMENOJEN KEHITYS

milj. euroa v. 1998-2022



LUOTTAMUSHENKILÖIDEN KOKOuspALKKIOSÄÄNTÖ

Kaupunginvaltuuston hyväksymä 22.05.2017 § 60

Voimaantulo 01.01.2018

1 § Soveltamisala

Kaupungin luottamushenkilöille suoritetaan palkkiota luottamustoimen hoitamisesta ja korvausta ansionmenetyksestä sekä kustannuksista, joita luottamustoimen vuoksi aiheutuu sijaisen palkkaamisesta, lasten hoidon järjestämisestä tai muusta vastaavasta syystä, sekä matkakustannusten korvausta ja päivärahaa tämän palkkiosäännön mukaan.

Viranhaltijalle maksetaan kokouspalkkio toimielimen luottamushenkilöjäsenille maksettavan kokouspalkkion suuruisena.

2 § Kokouspalkkiot

Kaupungin toimielinten kokouksista suoritetaan palkkiota seuraavasti:

Kaupunginvaltuusto, kaupunginhallitus, keskusvaalilautakunta ja tarkastuslautakunta 70 €
Lautakunnat 57 €
Muut toimielimet 50 €

Mikäli kokous tai työskentely kestää yli kolme tuntia, kokouspalkkio maksetaan silloin 50 %:lla korotettuna.

Kokouksella tarkoitetaan edellä tässä pykälässä kuntalain tai muun lain tai asetuksen säännösten mukaisesti asetetun toimielimen sellaista kokousta, joka on laillisesti kokoon kutsuttu ja päätösvaltainen ja jossa laaditaan pöytäkirja.

Palkkio maksetaan myös kaupunginvaltuuston puheenjohtajan, kaupunginhallituksen puheenjohtajan, kaupunginjohtajan tai lautakunnan koolle kutsumasta seminaarista, projektityöskentelystä ja koulutukseen tai kokoukseen osallistumisesta. Tällöin palkkio määräytyy kokoon kutsuvan toimielimen mukaan. Maksamisen edellytyksenä on myös, että siihen lähetetään kirjallinen kutsu ja laaditaan muistio tai osallistujaluettelo.

Puheenjohtajalle tai kokouksessa puheenjohtajana toimivalle varapuheenjohtajalle suoritetaan kokouspalkkio, joka vastaa asianomaisen toimielimen jäsenen kokouspalkkiota korotettuna 50 %:lla.

Kaupunginvaltuuston puheenjohtajalle ja varapuheenjohtajille, jotka osallistuvat kaupunginhallituksen kokoukseen, samoin kuin kaupunginhallituksen puheenjohtajalle, varapuheenjohtajille ja jäsenille, jotka osallistuvat kaupunginvaltuuston kokoukseen tai lautakunnan kokoukseen kaupunginhallituksen valitsemana edustajana suoritetaan kokouspalkkio samojen periaatteiden mukaisesti kuin asianomaisen luottamustoimielimen jäsenille.

Kokouksessa mukana olevalle työntekijälle tai viranhaltijalle maksetaan toimielimenkokouspalkkio varsinaisen työajan päättymisen jälkeen. Palkkio maksetaan kunnallisen yleisen virka- ja työehtosopimuksen ja tämän kokouspalkkiosäännön nojalla.

Maksettaessa huomioidaan, että työaika katsotaan alkavan kello 8.00 ja päättyvän kello 16.00.

3 § Samana päivänä pidetyt kokoukset

Samana kalenterivuorokautena pidetyistä useammasta kuin yhdestä saman toimielimen kokouksesta tai toimituksesta saa palkkion, jos niiden välinen aika on yli 3 tuntia.

4 § Vuosipalkkiot

Kaupunginvaltuuston puheenjohtajille, kaupunginhallituksen puheenjohtajille ja lautakuntien puheenjohtajalle maksetaan edellä 2 §:n määrättyjen kokouspalkkioiden lisäksi puheenjohtajan tehtävistä palkkiota vuosittain seuraavasti:

kaupunginvaltuuston puheenjohtaja 2.200 €
kaupunginvaltuuston varapuheenjohtajat 700 €
kaupunginhallituksen puheenjohtaja 2.600 €
kaupunginhallituksen varapuheenjohtajat 700 €
lautakuntien puheenjohtajat (pl. keskusvaalilautakunta) 350 €

Mikäli puheenjohtaja on estynyt hoitamasta tehtäviään, lakkaa hänen oikeutensa vuosipalkkioon, kun este on jatkunut yhdenjaksoisesti kuukauden. Tästä alkaen maksetaan varapuheenjohtajalle kutakin kalenterivuorokautta kohden vuosipalkkion 365:s osa siihen saakka, kunnes puheenjohtaja palaa hoitamaan tehtäviään.

5 § Sihteerin palkkio

Toimielimen sihteerille maksetaan kokouspalkkio 50 %:lla korotettuna.

6 § Esittelijän palkkio

Toimielimen esittelijälle maksetaan kokouspalkkio 50 %:lla korotettuna.

7 § Katselmukset, neuvottelut ja toimitukset

Katselmuksesta, neuvottelusta tai muusta toimituksesta, johon kaupungin toimielimen jäsen osallistuu toimielimen päätöksen perusteella ja josta laaditaan pöytäkirja, maksetaan palkkiota 11,20 €/tunnilta.

8 § Kaupungin nimeämät edustajat

Virallisen päätöksen perusteella kaupungin edustajana toimittaessa maksetaan palkkio toimielimen palkkioperusteiden mukaan. Mikäli kaupungin nimeämä henkilö toimii muun yhteisön virallisessa kokouksessa kaupungin edustajana eikä toimielimen toimesta makseta kokouspalkkiota, maksetaan henkilölle 50 euron kokouspalkkio. Päätös koskee myös kaupungin työntekijää ja viranhaltijaa, joka on nimetty tehtävään myös silloin kun kokous järjestetään työaikana (myös läsnä- ja puheoikeudella nimettynä edustaja toimivaa koskien).

9 § Vaalilautakunta ja vaalitoimikunta

Vaalilautakunnan puheenjohtajalle ja jäsenille maksetaan kultakin vaalitoimituspäivältä palkkiota kokouspalkkion lisäksi, johon samalla sisältyy palkkio vaalitoimituksen päättyttyä suoritettavasta laskentatyöstä seuraavasti:

Puheenjohtajalle 140 € ja jäsenelle 112 €.

Vaalilautakunnan jäsenelle, joka vaalitoimituspäivänä hoitaa tehtävää 4 tuntia tai vähemmän maksetaan palkkiota 56 €.

Vaalitoimikunnan puheenjohtajalle ja jäsenille maksetaan kultakin vaalitoimituspäivältä palkkiota kokouspalkkion lisäksi seuraavasti:

Puheenjohtajalle 47 € ja jäsenelle 33 €.

10 § Ansionmenetyksen, matka- yms. korvaus

Luottamushenkilölle suoritetaan korvausta säännöllisen työajan ansionmenetyksestä ja luottamustoimen vuoksi aiheutuvista 1 §:ssä tarkoitetuista kustannuksista kultakin alkavalta tunnilta, ei kuitenkaan enemmältä kuin 8 tunnilta kalenterivuorokaudessa. Tuntikorvauksen enimmäismäärä on 18 €.

Saadakseen korvausta työansion menetyksestä, luottamushenkilön tulee esittää työnantajan todistus siitä. Todistuksesta on myös käytävä ilmi, että luottamustoimenhoitamiseen käytetty aika olisi ollut hänen työaikaansa ja että hänelle ei makseta siltä ajalta palkkaa. Luottamushenkilön, joka tekee ansio- tai muuta työtä olematta työsuhteessa taikka virka- tai muussa julkisoikeudellisessa toimisuhteessa, tulee esittää kirjallisesti riittävä selvitys ansionmenetyksestä.

Saadakseen korvausta kustannuksista, joita luottamustoimen vuoksi aiheutuu sijaisen palkkaamisesta, lasten hoidon järjestämisestä tai muusta vastaavasta syystä, luottamushenkilön tulee esittää kirjallisesti riittävä selvitys tällaisista kustannuksistaan.

Edellä 2 ja 3 momentissa tarkoitettua todistusta tai selvitystä ei vaadita, jos korvattava määrä on enintään 10 € tunnilta. Luottamushenkilöiden tulee tällöin kuitenkin antaa kirjallinen vakuutus ansionmenetyksen ja luottamustoimen vuoksi aiheutuneiden kustannusten määrästä.

Luottamushenkilöiden kokousmatkoista ja muista luottamustoimen hoitamisesta tehdyistä matkoista suoritetaan matkakustannusten korvausta, päivärahaa, ateriakorvausta, majoittumiskorvausta, yömatkarahaa ja kurssipäivärahaa soveltuvien osin kunnallisen yleisen virkaehtosopimuksen mukaisesti.

Oman kaupungin alueella oleviin kokouksiin ja toimituksiin maksetaan matkakorvausta, jos matka kokous- tai toimituspaikkaan on vähintään 3 km.

Ansionmenetyksen ja kustannusten korvaamista koskeva vaatimus on esitettävä kuuden kuukauden kuluessa sille henkilölle, jolle voimassa olevien määräysten mukaan laskun hyväksyminen kuuluu.

Kaupunginvaltuuston ja kaupunginhallituksen puheenjohtajille voidaan vaihtoehtoisesti maksaa puhelinetuna 300 euroa/vuosi, ellei ko. henkilö käytä kaupungin puhelinliittymää.

Valtuuston iltakouluun osallistuvalla korvataan matkasta aiheutuvat kustannukset, kuten kokoukseen osallistuttaessa.

11 § Palkkioiden maksaminen

Tässä säännössä mainitut palkkiot maksetaan neljännesvuosittain.

KUNTAKONSERNI

Kuntakonserni on taloudellinen kokonaisuus, jonka muodostavat kunta (emoyhteisö) sekä ne juridisesti itsenäiset yhteisöt, joissa kunnalla yksin tai yhdessä muiden kuntakonserniin kuuluvien yhteisöjen kanssa on määräämisvalta (tytäryhteisöt).

Määräämisvalta merkitsee kunnan mahdollisuutta ohjata tytäryhteisöjen toimintaa niin, että koko konsernin tavoitteet ja edut tulevat otetuksi huomioon.

Kaupunginhallitus on 14.4.1997 § 180 hyväksynyt konserniohjeen, jonka mukaan konsernia johtaa kaupunginjohtaja. Ohjeen mukaan kunnan talousarviossa määritellään konserniin kuuluvien tytäryhteisöjen tavoitteet ja toimintaa ja taloutta koskevat tunnusluvut. Tavoitteiden tulee olla talousarviokauteen sidottuja ja mitattavia. Uusi konserniohje hyväksyttiin kaupunginvaltuustossa joulukuussa 2008.

Ähtärin kaupungin tytäryhteisöt:

Kaupungin osuus

Ähtärin Teollisuuskiinteistöt Oy	100 %
Kiint. Oy Blue Building	100 %
Kiint. Oy Ouluvesi	100 %
Ähtärin Energia ja Vesi Oy	100 %
Ähtärin Matkailu Oy	84,2 %
Ähtärin Eläinpuisto Oy	99,0 %
Kiint. Oy Ähtärin Vuokratalot	100 %
Ähtärin Liikunnan Tuki Oy	90,2 %
Ähtärin Zoo Resort Oy	89,4 %
Hotelli Mesikämmen Oy	99,0 %
Moksunniemi Oy	99,2 %
Snowpanda Resort Ähtäri Zoo Oy/Ltd	99,0 %

Pirkanpohjasäätiö jäsen

Ähtärin kaupungin osakkuusyhtiöt:

As. Oy Alataival	32,4 %
Kiinteistö Oy Ähtärin Sairaalanmäki	29,0 %

ÄHTÄRIN ENERGIA JA VESI OY
Y: 0184595-3

	TP 16	TP 17	TA 18	TA 19
Liikevaihto (1000 euroa)	3.505	3.538	3.590	3.630
Tulos	15	15	213	300

Vuonna 2017 saatiin valmiiksi 2016 aloitettu varavoimalaitoksen toteutus. Rahoitus onnistui suunnitellusti, eikä lisävelkaa otettu.

Yhtiön pitkäjänteinen velan lyhentäminen jatkuu. Suuria investointeja ei ole suunnitelmissa lähivuosina, joka osaltaan antaa mahdollisuuksia tavoitteen toteuttamiseksi.

Yhtiö on laatinut pitkänjäntäimen taloussuunnitelman, jonka toteuttaminen osaltaan mahdollistaa konsernin tuloksekkaan talouskehityksen.

KIINTEISTÖ OY ÄHTÄRIN VUOKRATALOT
Y: 0916679-5

	TP 16	TP 17	TA 18	TA 19
Liikevaihto (1000 euroa)	1.033	1.107	1.125	1.055
Tulos (1000 euroa)	-39	-96	60	-90

Asuntojen käyttöaste pyritään saamaan lähelle 90:aa prosenttia ja vuokrataso vakaana. Yhtiön tulostavoitteena on nollatulos.

Vuokratalojen tulee toteuttaa myös vuonna 2019 toimenpiteitä, jotka edesauttavat kysynnän ja tarjonnan suhteen tasapainottamista. Yhtiö on päättänyt purkaa huonokuntoiset ja/tai huonosti täyttyvät asunnot käyttöasteen parantamiseksi.

Yhtiön tulee aktiivisesti pyrkiä talouden tasapainottamiseen myös vuonna 2019. Kustannuksia ja kulutuksia seurataan tarkasti ja vuonna 2017 käyttöön otetulla asuntojen vuositarkastuksilla pyritään ennalta ehkäisemään vahinkoja.

KIINTEISTÖ OY OULUVESI
Y: 0184575-0

	TP 16	TP 17	TA 18	TA 19
Liikevaihto (1000 euroa)	174	171	200	147
Tulos	-41	-46	16	-49

Yhtiön tavoitteena on nollatulos. Yhtiön tulee selvittää markkinatilanteesta riippuen, onko mahdollista ja taloudellisesti järkevää realisoida omistuksia tai hankkia kiinteistöjä.

KOY Ouluveden tulee aktiivisesti omalla toiminnallaan edesauttaa kaupungin keskustan kehittämistä sekä tukea toiminnallaan tuloksekasta elinkeinotoimintaa. Yhtiö on maksanut kaikki Ähtärin Kaupungille olevat velat pois ottamalla sitä varten lainaa. Tulevana vuotena 2019 pyritään hoitamaan kaikki maksut niin, että uutta velkaa ei pääse syntymään. Vuokria on nostettu vastaamaan paremmin yhtiön kulurakennetta ja talouden kehitystä on seurattu aktiivisesti. Vuonna 2017 on otettu käyttöön asuntojen vuositarkastukset, joilla pyritään ennalta ehkäisemään vahinkoja, kuten vesivuotoja ja samalla säästämään hoitokuluissa. Talouden tervehdyttäminen jatkuu myös vuonna 2019.

ÄHTÄRIN LIIKUNNAN TUKI

Y:0853083-1

	TP 16	TP 17	TA 18	TA 19
Liikevaihto (1000 euroa)	59	64	65	65
Tulos	5	5	30	25

Liikunnan Tuki Oy ja Ähtärin Kiekko-Haukat ry ovat 15.5.2015 solmineet 10 vuoden vuokrasopimuksen jäähallista. Liikunnan Tuki Oy:n tehtävänä on toiminnallaan tukea hallin käyttöasteen lisäämistä ja tulovirran vahvistamista

PIRKANPOHJASÄÄTIÖ

Y:1033419-4

	TP 16	TP 17	TA 18	TA 19
Liikevaihto (1000 euroa)	4	5	4	5
Tulos	-9	-5	4	-6

Kaupunki avustaa säätiötä välttämättömien kiinteistökulujen ja vakuutusten verran. Tavoitteena on tarjota vastaisuudessaakin laadukkaita kulttuurielämyksiä ähtäriläisten lisäksi maakunnan asukkaille sekä matkailijoille. Matkailijavirrat luovat lisäpotentiaalia kävijämäärien kasvattamiseksi, joten tiivis yhteistyö matkailutoimijoiden kanssa on perusteltua.

ÄHTÄRIN TEOLLISUUSKIINTEISTÖT OY

Y:2465526-3

	TP 16	TP 17	TA 18	TA 19
Liikevaihto	103	103	103	104
Tulos	7	1	0	0

Ähtärin Teollisuuskiinteistöt Oy:n keskeinen tehtävä on edesauttaa kaupungin elinkeinotoimen yritystilajärjestelyissä. Perimmäinen tavoite on kaupungin työpaikkojen ja sitä kautta elinvoiman lisääminen. Yhtiön tulostavoite on nollatulos tai lievästi positiivinen tilinpäätös.

KIINTEISTÖ OY ÄHTÄRIN BLUE BUILDING

Y: 2762385-7

	TP 16	TP 17	TA 18	TA 19
Liikevaihto	25	76	80	80
Tulos	0	0	0	0

Ähtärin kaupunginvaltuusto on 16.5.2016 §:ssä 31 hyväksynyt Ähtärin Teollisuuskiinteistöt Oy:n ja Fibercut Oy:n välille aiesopimuksen. Aiesopimuksella linjataan Kantalan teollisuusalueella osoitteessa Ahjokuja 1 sijaitsevan teollisuushallin kiinteistöjärjestelyt. Ähtärin Teollisuuskiinteistöt Oy on perustanut tytäryhtiön Kiinteistö Oy Ähtärin Blue Buildingin toimeenpanemaan tätä aiesopimusta. Ähtärin Teollisuuskiinteistöt omistaa tämän yhtiön 100 prosentin omistusosuudella

ÄHTÄRIN ZOO RESORT OY
Y:2645036-8

	TP 16	TP 17	TA 18	TA 19
Liikevaihto	263	182	-	-
Tulos	19	-24	-	-

Ähtärin Zoo Resort Oy toimii Ähtärin kaupungin ja yrittäjien yhteisenä matkailun hankeyhtiönä.

Päätehtävänä yrityksellä on tehostaa hankkeiden kautta ähtäriläisten matkailuyritysten kilpailukykyä ja toimintaedellytysten parantamista. Zoo Resortilla ei tiedossa kaudelle 2019 toimintaa tai liikevaihtoa, sillä tulevalle vuodelle ei ole tiedossa hankkeita.

HOTELLI MESIKÄMMEN OY
Y: 2002120-4

	TP 16	TP 17	TA 18	TA 19
Liikevaihto	2.815	2.775	3.800	5.261
Tulos	-181	-259	210	-

Hotelli Mesikämmen Oy on arkkitehtuurisesti merkittävä rakennus, joka sijaitsee kauniilla paikalla Hankaveden rannalla lähellä Eläinpuistoa. Hotelli tarjoaa täyden palvelun majoitus- ja ravintolapalveluita sekä monipuolisesti erilaisia oheispalveluita. Keskeisen sijainnin ansiosta hotelli toimii merkittävänä palveluntarjoana myös matkailualueen muille yrityksille. Hotellin palvelurakenteita tullaan tarpeen vaatiessa päivittämään vastaamaan muuttuvia tarpeita. Eläinpuiston tulee tarvittaessa tulosta vahvistaakseen käynnistää toimenpiteitä, jotka vahvistavat yhtiön tulosta.

MOKSUNNIEMI OY
Y: 0184568-9

	TP 16	TP 17	TA 18	TA 19
Liikevaihto	79	79	80	61
Tulos	13	-139	8	6

Moksunniemi Oy on vuonna 2018 myynyt uimahalli- ja kuntoutusosan kiinteistön kaupungille. Moksunniemi Oy omistaa tällä hetkellä Hotelli Mesikämmenen kiinteistön. Kiinteistöyhtiö saa tulonsa vuokrina kiinteistössä toimivalta Hotelli Mesikämmeneltä.

SNOWPANDA RESORT ÄHTÄRI ZOO OY/LTD
Y:2801836-8

	TP 16	TP 17	TA 18	TA 19
Liikevaihto	-	103	3.674	-
Tulos	-	-317	1.055	-

ÄHTÄRIN ELÄINPUISTO OY
Y: 0184603-2

	TP 16	TP 17	TA 18	TA 19
Liikevaihto	2.096	1.775	1.950	7.047
Tulos	50	-445	92	-

Ähtärin Eläinpuisto Oy ja Snowpanda Resort Ähtäri Zoo Oy/Ltd kesken tapahtuu fuusio vuodenvaihteessa 2018-2019. Yhtiöt sulautuvat 1.1.2019 alkaen rekisteröidyn sulautumissuunnitelman mukaisesti siten, että sulautuva yritys on Snowpanda Resort Ähtäri Zoo Oy/Ltd ja vastaanottava yritys Ähtärin Eläinpuisto Oy.

Alkuvuodesta 2018 Eläinpuisto sai uusia asukkaita, kun pandat Lumi ja Pyry saapuivat Ähtäriin. Vuonna 2016 avattu ympärivuotinen kotieläintila on pysynyt edelleen etenkin lapsiperheiden suosiossa. Eläinpuiston alueiden kunnostamista ja uudistuskohteita jatketaan resurssien mukaan Eläinpuiston sisäisen Master planin mukaisesti. Investoinnit uusien alueiden osalta tulevat ajoittumaan vuosille 2015-2025. Eläinpuisto kiinnittää sekä eläinpuiston että leirintäalueen osalta huomiota yleiseen vaikutelmaan huolinnan osalta, myös viihtyvyyttä lisätään panostamalla yleisöreitteihin ja monipuolisempaan kasvillisuuteen Eläinpuiston alueella. Eläinpuiston palvelurakenteita tullaan tarpeen vaatiessa päivittämään vastaamaan muuttuvia tarpeita. Eläinpuiston tulee tarvittaessa tulosta vahvistaakseen käynnistää toimenpiteitä, jotka vahvistavat yhtiön tulosta.

Ähtäri

Ähtäri