

Päivämäärä 20.6.2017

ÄHTÄRIN ENERGIA JA VESI OY  
NÄÄSINSALMEN ALITUS  
VESIJOHDOLLA

ÄHTÄRIN ENERGIA JA VESI OY  
NÄÄSINSALMEN ALITUS VESIJOHDOLLA

Tarkastus 20.6.2017  
Päivämäärä 20.6.2017  
Laatija Jorma Puska  
Tarkastaja Teemu Kojonen  
Hyväksyjä  
Kuvaus

Viite 15135270

## SISÄLTÖ

1.	YLEISTÄ	1
2.	VESI STÖTI EDOT	2
3.	VESI STÖALITUSTA KOSKEVAT TIEDOT	3
4.	VAI KUTUKSET VESI STÖÖN	3
5.	VAHINGOT JA HAITAT	3
6.	OIKEUDELLISET EDELLYTYKSET	4

# 1. YLEISTÄ

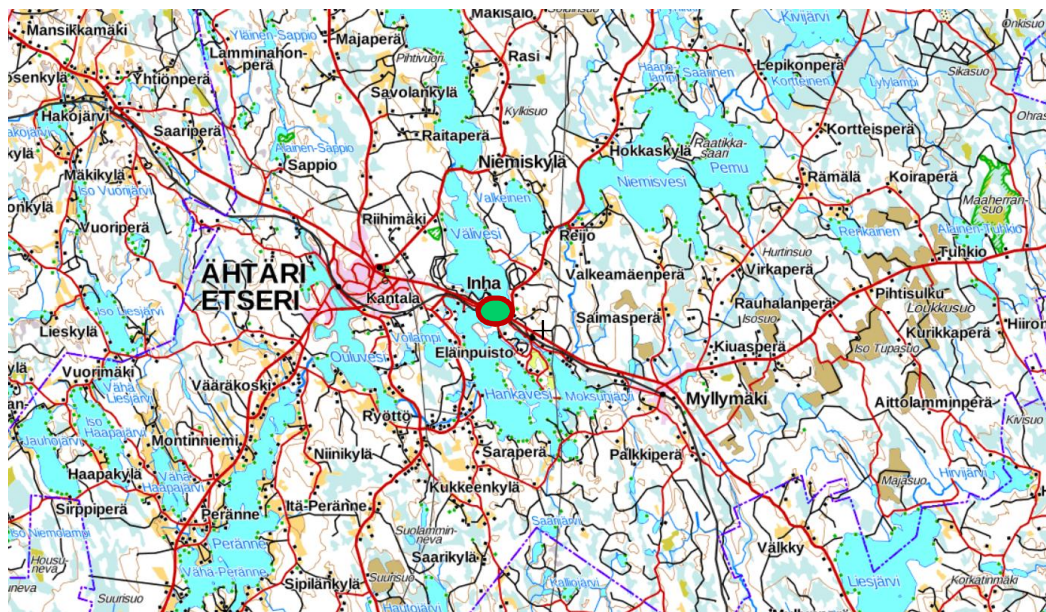
Ähtärin Energia ja Vesi Oy:llä on 1960 luvun loppupuolella rakennettu DN 150 runkovesijohto Nääsinsalmen alitse. Vesijohto on vanha ja huonokuntoinen ja se vuotaa vesistönlaituksen tienoilta n. 50 m<sup>3</sup>/d. Runkovesijohto on tärkeä Ähtärin vedenjakelun kannalta. Se on toinen Nousulahden ja Sileäkankaan ottamoilta keskustan pääkulutusalueelle johtavista runkojohdoista. Uusittavan johdon vaikutuspiirissä on lisäksi alue, jossa on paljon matkailuun liittyviä toimintoja ja jolle häiriötön vedensaanti on tärkeää.

Tämä suunnitelma käsittää Nääsinsalmen alituksen vesijohdolla. Suunniteltu alituskohta on salmen ylittävän valtatie 18 sillan pohjoispuolella Ähtärissä Inhan kaupunginosassa karttaliitteiden osoittamassa paikassa.

Uusi vesijohto tullaan sijoittamaan vanhan viereen sen pohjoispuolelle noin 5...7 m etäisyydelle.



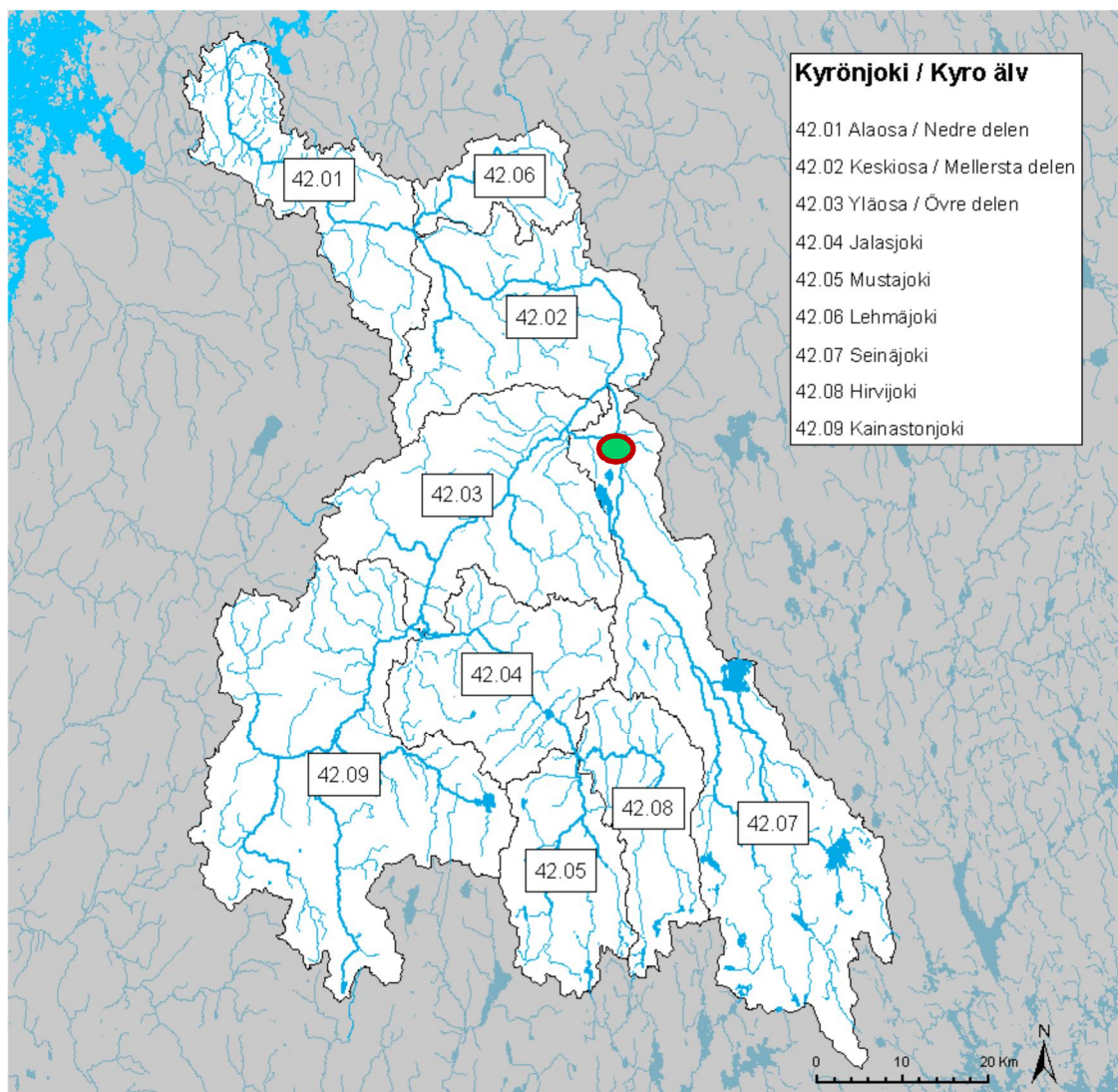
Kuva 1. Hankealue



Kuva 2. Alituskohdan sijainti

## 2. VESI STÖTIEDOT

### 2.1. Vesistön yleiskuvaus



Kuva 3. Ähtärinreitin vesistöalue

Ähtärin reitti on läntisin Kokemäenjoen vesistön pohjoisen vesialueen kolmesta järvi-  
reistä. Valuma-alue on n. 864 km<sup>2</sup> ja järvisyys 10 %. Yllä olevasta kartasta käy ilmi Äh-  
tärinreitin valuma-alue ja Nääsälmen sijainti.

### 2.2. Vedenkorkeudet ja virtaamat

Nääsälmen virtaamat alituspaikalla ovat ELY:n mukaan seuraavat:

- HQ<sub>1991</sub> 40 m<sup>3</sup>/s
- MQ 27 m<sup>3</sup>/s
- NQ 14 m<sup>3</sup>/s

Nääsälmen vedenkorkeudet alituspaikalla ovat ELY:n mukaan seuraavat N2000 taso-  
sa:

- HW<sub>1989</sub> +154.91
- NW +154.71

### 2.3. Vedenlaatu

Ähtärinjärven reitin vesi on ruskeahkoa, lievästi hapanta ja jonkun verran ravinteikasta. Väriä kuvaava arvo vaihtelee 110...190 mgPt/l. Järven ekologinen tila on luokiteltu hyväksi.

### 2.4. Kalasto

Ähtärinjärven reitin on pääasiassa kotitarvekalastusta. Lisäksi alueella on muutamia sivutoimisia ammattikalastajiksi luokiteltavia. Tavallisimmat pyydetyt kalalajit ovat ahven, hauki, lahna, järvitaimen, kuha, made ja muikku.

### 2.5. Vesistön käyttö

Alituskohdassa on veneväylä, jossa harjoitetaan pienimuotoista risteilyliikennettä ja muuta huviveneilyä. Tässä kohdassa ei ole muuta mainittavaa muuta virkistyskäyttöä.

## 3. VESI STÖALITUSTA KOSKEVAT TIEDOT

### 3.1. Vesijohto

Vesijohto rakennetaan PE 100-materiaalista tehdystä, paineluokan PN 10 muoviputkesta (EN 12201-2/SDR 17) Ø 160–kokoisena.

### 3.4. Alitusten rakentaminen

Vesijohdon alitus tehdään suuntaporaamalla tai kaivamalla liitteenä olevan piirustuksen mukaisesti. Putki uusitaan myös maa- alueella salmen molemmin puolin liitekartassa esitetyllä tavalla. Kaivamalla tehtäessä putket upotetaan pohjan alapuolelle vähintään 0,5 m syvyyteen painojen laesta. Putket painotetaan betonipainoilla, joiden paino 100 % tyhjän putken nosteesta. Lisäksi putken päälle tulee maata. Rantautumiskohdissa se kaivetaan riittävään syvyyteen. Kaivamisista syntyvät ylimääräiset maamassat kuljetaan pois ja alueet siistitään entiselleen työn suorittamisen jälkeen.

Alitusten rakentaminen tapahtuu vähävetiseen aikaan kalojen kutuaikojen ja lintujen pesimä-/muuttoaikojen ulkopuolella tavikautena.

Alituskohta merkitään rannoille 400 x 2000 mm kokoisilla "VESIJOHTO" merkkitauluilla.

## 4. VAIKUTUKSET VESI STÖÖN

Alitukset eivät vaikuta vesistön vedenkorkeuteen eikä virtaamaan. Siitä ei aiheudu haittaa vesiliikenteelle, vesivoiman käytölle, vesistön järjestelylle tai säännöstelylle.

Alitukset eivät vaikuta vesistön veden laatuun, eikä muutoinkaan vahingollisesti muuta vesiluontoa ja sen toimintaa. Se ei myöskään vaikuta millään tavalla kalastukseen tai vesistön soveltumiseen virkistyskäyttöön.

Alitukset eivät vähennä luonnonkauneutta, kulttuuriarvoja tai ympäristön viihtyvyyttä, eikä muutoinkaan loukkaa yleistä tai yhteistä etua.

Alitusten rakennustyöt eivät aiheuta vahinkoa vesistölle, lukuun ottamatta kaivu- ja tasaustöistä aiheutuvaa vähäistä, lyhytaikaista, paikallista samentumista.

## 5. VAHINGOT JA HAITAT

Rakennustyön päätyttyä vesialuetta (= johtoalue) rasittaa käytön rajoitus 12 m:n leveydellä alueella, 6 m johtojen kummallakin puolella. Johtojen omistaja voi käyttää johtoaluetta huolto-, tarkastus-, kunnostus- yms. töiden tekemistä varten.

Omistussuhteet säilyvät ennallaan, mutta johtoalueen omistajan käyttöoikeutta rajoitetaan siten, että alueelle ei saa rakentaa mitään rakenteita, jotka vahingoittavat johtoja tai häiritsevät niiden käyttöä tai huolto-, tarkastus-, kunnostus- ym. vastaavanlaisia töitä.

Johtojen rakentamisesta ja käyttöoikeudesta maa-alueilla sovitaan maan-omistajien kanssa erikseen, joten em. rajoitukset koskevat vain vesialuetta.

## 6. OIKEUDELLISET EDELLYTYKSET

### 6.1. Luvan tarve

Vesilain 2 luvun 2 § mukaan lupa on haettava aina johdon rakentamiselle yleisen kulku- tai uittoväylän alitse.

### 6.2. Omistusolot

Putkijohtojen rakentaminen Nääsinsalmen alitse tapahtuu seuraavien tilojen alueella:

Länsiranta: 980-402-4-249, Moksunsalo

Suomen Valtio / Metsähallitus, 0116726-7  
PL 94  
01301 VANTAA

Itäranta: 849-402-2-87, Tuomarniemi

Suomen Valtio / Metsähallitus, 0116726-7  
PL 94  
01301 VANTAA

Liikennevirasto, 1010547-1  
PL 33  
00521 HELSINKI

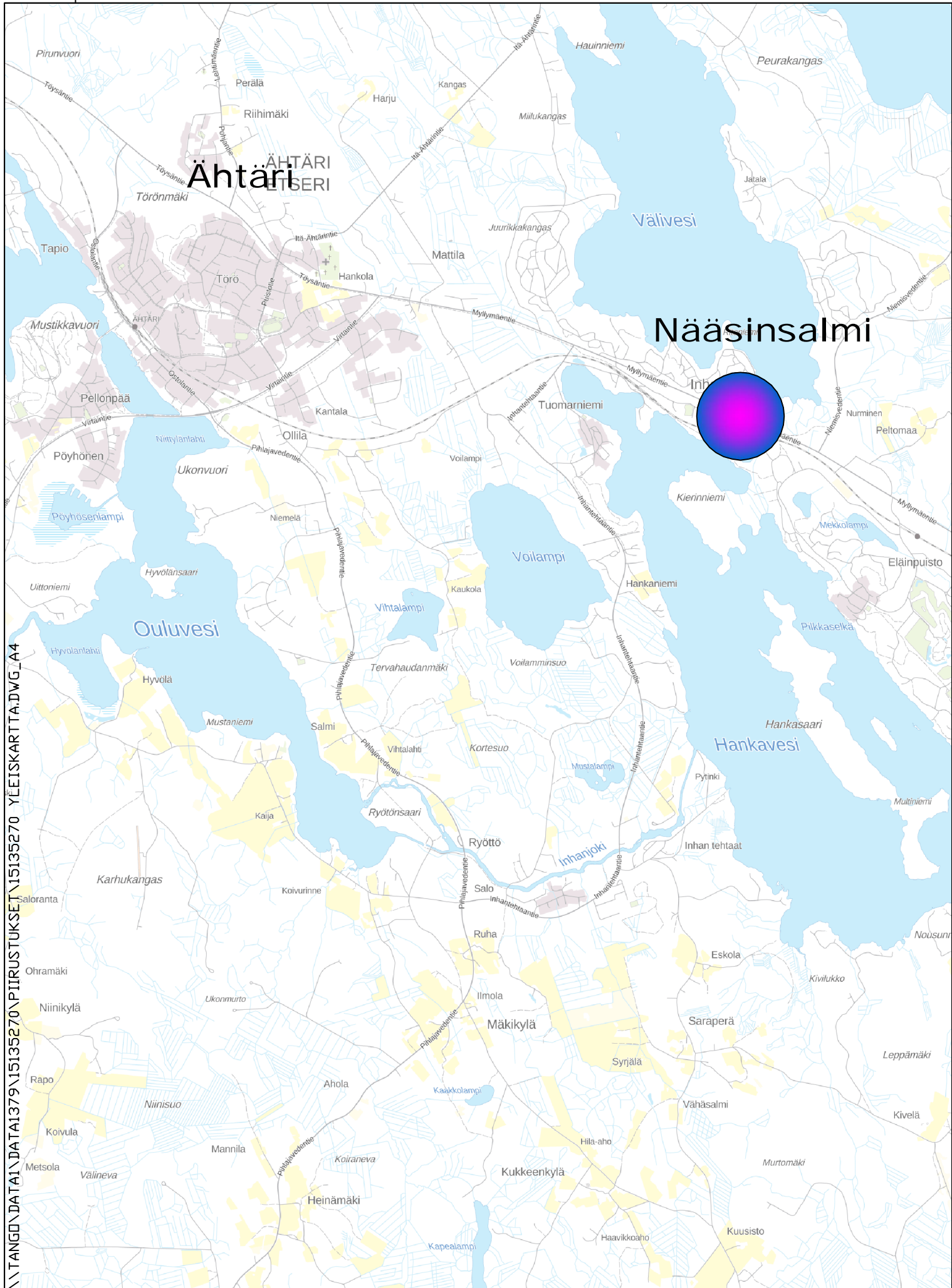
Vesialueen omistajan Hankaveden jakokunta / Hankaveden kalastuskunnan yhteyshenkilö:

Matti Takamäki  
Palkkikankankaantie 58  
63900 Myllymäki

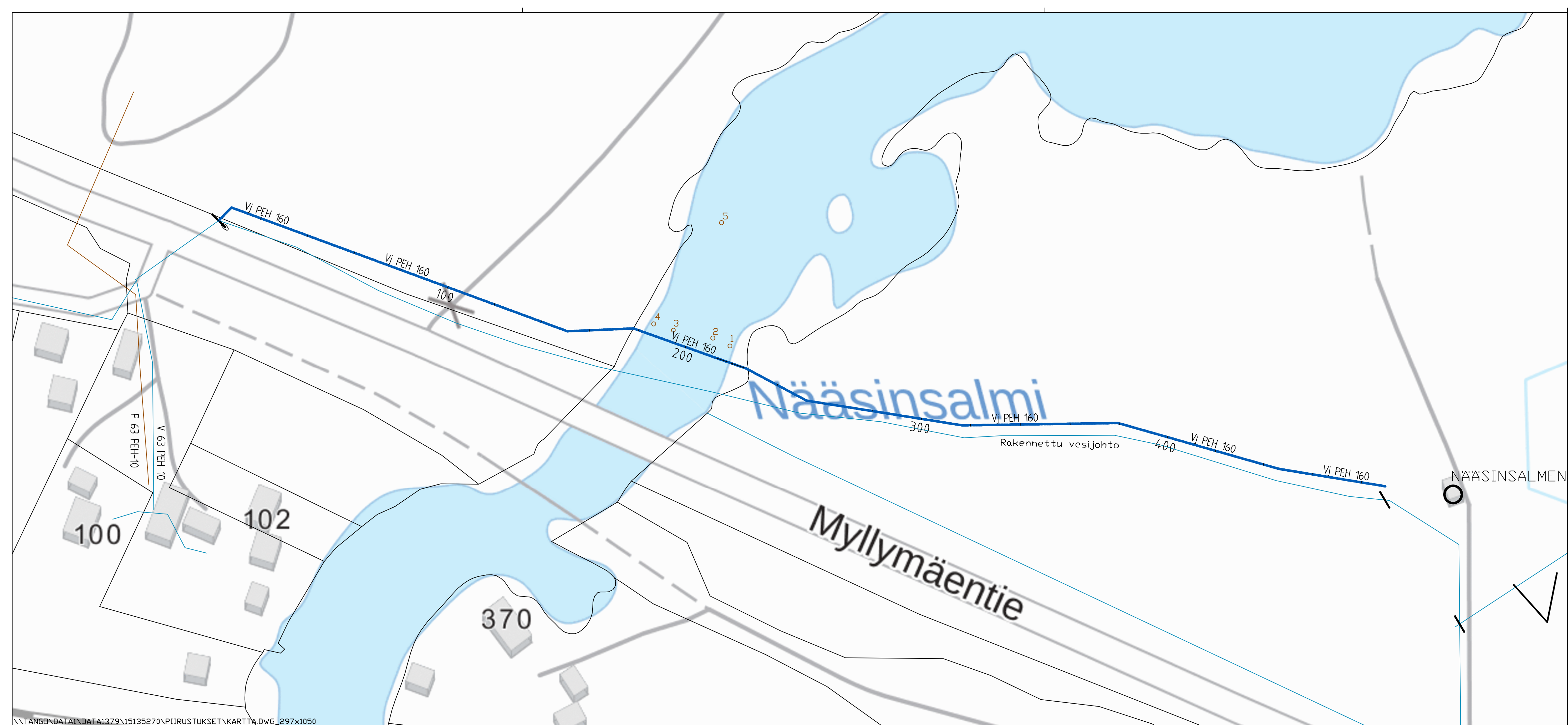
### 6.3. Muut näkökohdat

Vesijohdon rakentaminen Nääsinsalmen alitse on yleisen edun vaatima toimenpide, eikä siitä aiheudu vahinkoa tai haittaa vesistön muulle käytölle. Alitukset mahdollistavat ja varmistavat vesihuollon toimivuutta Ähtärin alueella.

2017 Ramboll Finland Oy



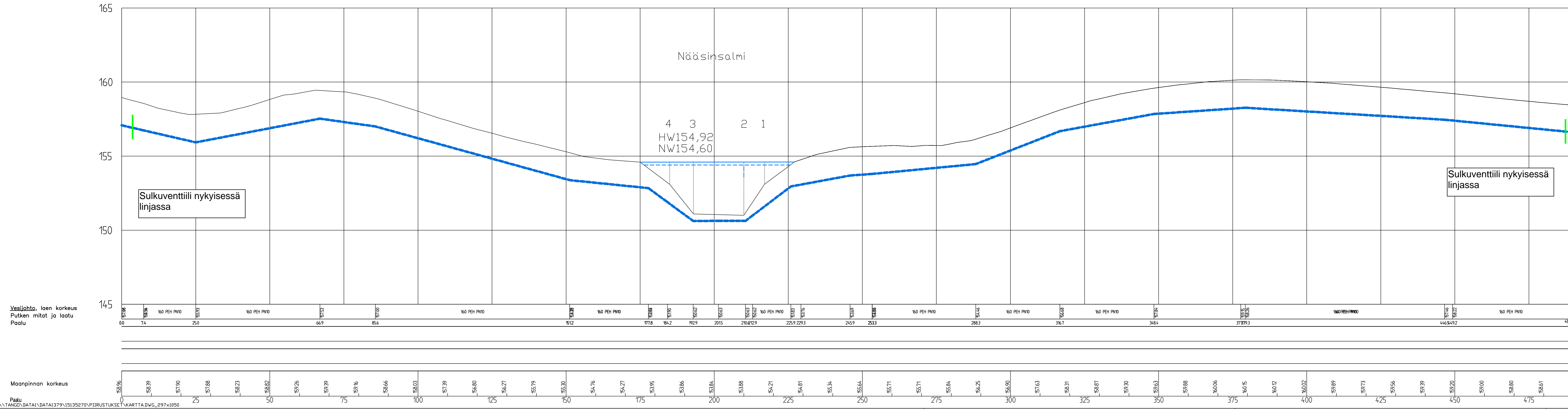




- Vesijohto
- Rakennettu jätevesiviemäri
- Rakennettu vesijohto

## ENNAKKOKOPIO

K.osa/Kylä	Kortteli/Tila	Tontti/Rekno	Viranomaisten merkintöjä		
Rakennustoimenpide			Koordinaattijärjestelmä	Kork. järj.	
			TM35	N2000	
Rakennuskohteen nimi ja osoite			Piirustuksen sisältö	Mittakaava	
Ähtärin Energia ja Vesi Nääsinsalmen vesijohdon vesistön alitus			Suunnitelmapaketti	1:1000	
 Ramboll Finland Oy Ruukintie 54 60100 Seinäjoki			Suunn.ala	Työnro	Piirustuskoko
				15135270	297X840
			Piirustusno	Muutos	
			1		
Suunn. (nimi, tutkinto, allekirjoitus)			Piirt.	Hyv.	Pvm
			Tiik	Teemu Koionen	26.6.2017



— Vesijohto

## ENNAKKOKOPIO

K. osa/Kyla	Korttel/Tila	Tontti/Rekno	Viranomaisten merkintöjä
Rakennustoimenpide	Koordinaattijärjestelmä	Kork. Järj.	
	TM35	N2000	
Rakennuskohteen nimi ja osoite	Piirustuksen sisältö	Mittakaava	
Ähtärin Energia ja Vesi Nääsinsalmen vesijohdon vesistön alitus	Pituusleikkaus	1:500/1:100	
<b>RAMBOLL</b> Ramboll Finland Oy Ruukintie 54 60100 Seinäjoki	Suunn. ala	Työnro	Piirustusko
		15135270	297X1260
	Piirustusno	2	Muutos
Suunn. (nimi, tutkinto, allekirjoitus)	Piirt.	Hyy.	Pvm
	Tiik	Teemu Koionen	26.6.2017

Länsi- ja Sisä-Suomen Aluehallintovirasto  
kirjaamo.lansi@avi.fi

Ramboll Finland Oy

Ruukintie 54  
60100 SEINÄJOKI

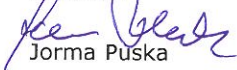
## Täydennys hakemukseen LSSAVI/3598/2017

Päivämäärä 2.8.2017  
Viite

Ähtärin Energia Ja Vesi Oy:n toimeksiannosta täydennämme hakemusta vesijohdon rakentamiseksi Nääsinsalmen alitse pyydettyjen asioiden osalta seuraavasti:

1. Alituskohta kuuluu Väliveden – Ähtärinsalmen voimassa olevaan rantayliskaava- alueeseen. Kaavan mukaan Nääsinsalmen itäranta on maa- ja metsätalousaluetta ja länsiranta varattu pääasiassa puolustusvoimien toimintaa varten. Rantayliskaava kaavamerkintöineen on liitteenä.
2. Maaperän kivisyydestä johtuen ei suuntaporausmenetelmä tule kysymykseen, joten alitustyö joudutaan tekemään kaivamalla.
3. Vesijohdon asennussyvyys maanpinnasta rantautumiskohdassa on noin 2,0 m.
4. Kaivumenetelmällä tehtävä Nääsinsalmen vesistöosuuteen kohdistuva kestää 2...3 päivää.
5. Hankkeelle ei haeta vesilain 3 luvun 16 & mukaista valmistelulupaa, vaan kaikki vesistöosuuteen kohdistuvat työt tehdään kerralla työn keston lyhydestä johtuen. Valmistelevia töitä kuten puiden kaatoa voidaan tehdä rantaosuuksilla rannan maanomistajien suostumuksella.

Terveisin



Jorma Puska

Ramboll Finland Oy

puh. 0400 142 488, jorma.puska@ramboll.fi

Liitteet; Väliveden-Ähtärinsalmen rantayliskaava ja yleiskaavamerkinnot.

**Ähtärin kaupunki  
VÄLIVEDEN - ÄHTÄRINSALMEN  
RANTAYLEISKAAVA**

6.7.2005 / 8.12.2005 / 28.4.2006

Mittakaava 1:10 000

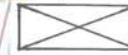
Ähtärin kaupunginvaltuuston / kaupunginhallituksen  
pöytäkirja: 1916 - 6 § 108 mukaisesti  
todettiin:

Aikavälillä 22.9.2006

Pöytäkirjan lausuma: *Liisa Kivimäki*

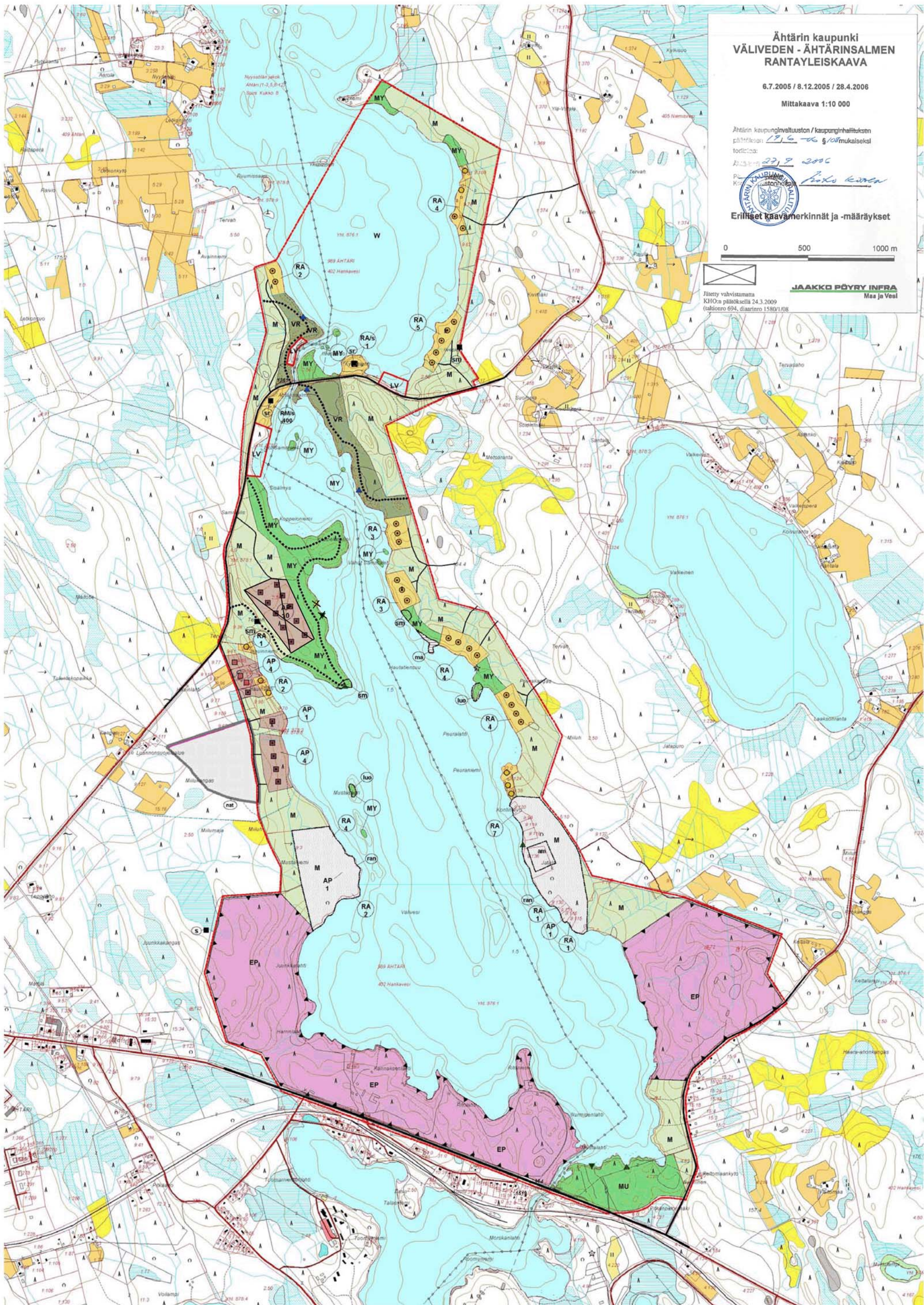
**Erilliset kaavamerkinnät ja -määräykset**

0 500 1000 m



Jätetty vahvistamatta  
KHO:n päätöksellä 24.3.2009  
(talonno 694, diaarinro 1580/108)

**JAAKKO PÖYRY INFRA**  
Maa ja Vesit



# Ähtärin kaupunki

## VÄLIVEDEN - ÄHTÄRINSALMEN RANTAYLEISKAAVA

### YLEISKAAVAMERKINNÄT

AP  
x

#### PIENTALOVALTAINEN ASUNTOALUE

Alue varataan pääasiassa pientaloasumiseen.

Rakennuspaikalle saa sijoittaa yhden yksiasuntoisen, enintään kaksikerroksisen asuinrakennuksen sekä talousrakennuksia, joiden yhteenlaskettu kerrosala on 300 m<sup>2</sup>. Rakennusten etäisyys rantaviivasta on vähintään 30 m tai rantapenkereestä vähintään 20 m.

Erillinen, kerrosalaltaan enintään 30 m<sup>2</sup> suuruinen saunarakennus voidaan sijoittaa vähintään 15 metrin etäisyydelle rantaviivasta tai 10 metrin etäisyydelle rantapenkereestä.

Luku x osoittaa alueen rakennuspaikkojen enimmäismäärän.

VR

#### RETKEILY- JA ULKOILUALUE

Alue varataan pääasiassa yleistä reitkeily- ja virkistystoimintaa varten.

Alueelle saa rakentaa vain yleistä virkistytymistä palvelevia rakennuksia. Rakentamistoimenpiteillä ei saa olennaisesti muuttaa alueen luonnonympäristöä.

RA  
x

#### LOMA-ASUNTOALUE

Alue on tarkoitettu pääasiassa loma-asumiseen.

Rakennuspaikalle saa sijoittaa yhden yksiasuntoisen, enintään kaksikerroksisen asuinrakennuksen sekä talousrakennuksia, joiden yhteenlaskettu kerrosala on 200 m<sup>2</sup>. Rakennusten etäisyys rantaviivasta on vähintään 30 m tai rantapenkereestä vähintään 20 m.

Erillinen, kerrosalaltaan enintään 30 m<sup>2</sup> suuruinen saunarakennus voidaan sijoittaa vähintään 15 metrin etäisyydelle rantaviivasta tai 10 metrin etäisyydelle rantapenkereestä.

Luku x osoittaa alueen rakennuspaikkojen enimmäismäärän.

RA/s  
x

#### LOMA-ASUNTOALUE, JOLLA YMPÄRISTÖ SÄILYTETÄÄN

Alue on tarkoitettu pääasiassa loma-asumiseen.

Alueella sijaitsee vanha huvilarakennus, varasto ja sauna, joilla on rakennushistoriallisesti erityistä arvoa.

Rakennukset on säilytettävä ja niitä on kunnostettava muuttamatta olennaisesti niiden luonnetta.

Luku x osoittaa alueen rakennuspaikkojen enimmäismäärän.

RM/s  
400

#### MATKAILUPALVELUJEN ALUE, JOLLA YMPÄRISTÖ SÄILYTETÄÄN

Alue on tarkoitettu pääasiassa matkailu- ja loma- ja leirikeskustoimintaa varten.

Alueella sijaitsee kulttuurihistoriallisesti arvokas metsäkämpä. Rakennusta ei saa purkaa, ja siinä tehtävissä toimenpiteissä on turvattava rakennuksen ominaispiirteiden säilyminen. Alueen täydennysrakentaminen ja hoito on toteutettava siten, että alueen ominaisluonne säilyy.

Luku osoittaa rakennuspaikoiden kerrosalaneliömetreinä.

LV

#### VENEVALKAMA

Alueelle voidaan sijoittaa vene- ja autopaikkoja sekä sen käyttöä palvelevia vähäisiä rakennuksia.

EP

#### PUOLUSTUSVOIMIEN ALUE

Alue varataan pääasiassa puolustusvoimien toimintaa varten.

M

#### MAA- JA METSÄTALOUSALUE

Alue on tarkoitettu pääasiassa maa- ja metsätalouden harjoittamiseen

MRL 43.2 §:n perusteella määrätään, että alueella saa rakentaa vain maa- ja metsätaloutta palvelevia rakennuksia ja rakennelmia ja että rakennuksia ei saa sijoittaa 150 metriä lähemmäksi rantaa.

Alueen mahdollinen rantarakennusoikeus on tilakohtaisesti siirretty rakentamisen sallivalle alueelle (AP-, RA-, RA/s ja RM/s-alueille).

MY

#### MAA- JA METSÄTALOUSALUE, JOLLA ON ERITYISIÄ YMPÄRISTÖARVOJA

Alue on tarkoitettu pääasiassa maa- ja metsätalouden harjoittamiseen, missä on kuitenkin erityisesti huomioitava alueella olevat ympäristöarvot.

MRL 43.2 §:n perusteella määrätään, että alueella ei saa rakentaa ja että maisemaa muuttavaa toimenpidettä ei saa suorittaa ilman 128 §:ssä tarkoitettua lupaa.

Alueen mahdollinen rantarakennusoikeus on tilakohtaisesti siirretty rakentamisen sallivalle alueelle (AP-, RA-, RA/s ja RM/s-alueille).

MU

#### MAA- JA METSÄTALOUSALUE, JOLLA ON ERITYISTÄ ULKOILUN OHJAAMISTARVETTA

Alue on tarkoitettu pääasiassa maa- ja metsätalouden harjoittamiseen, missä on kuitenkin erityisesti huomioitava alueella tapahtuva ulkoilu- ja virkistyskäyttö sekä puolustusvoimien varikkoalueen läheisyys.

Alueen mahdollinen rakennusoikeus on tilakohtaisesti siirretty rakentamisen sallivalle alueelle (AP-, RA-, RA/s ja RM/s-alueille).

sr

#### Suojeltava rakennus

sm

#### Muinaismuistokohde

Muinaismuistolaila(295/1963) rauhoitettu kiinteä muinaisjäännös. Alueen kaivaminen, peittäminen, muuttaminen ja muu siihen kajoaminen on muinaismuistolain nojalla kielletty.

▲

#### Uimapaikka

▲

#### Laavu ja tulentekopaikka

▼

#### Veneluiska

■ / ●

#### Rakennettu, säilytettävä rakennuspaikka

■ / ●

#### Rakentamaton, ohjeellinen rakennuspaikka

▲

#### Erillinen, kerrosalaltaan enintään 30 m<sup>2</sup> suuruinen rantasauna.

—————

#### Kantatie

—————

#### Paikallistie

—————

#### Pääsytie

.....

#### Ulkoilureitti

— · · · · ·

#### Yleiskaava-alueen raja

-----

#### Eri kaavamääräysten alaisten alueenosien välinen raja

ran

#### Rantakaava-alue

ma

#### Maisemallisesti arvokas alue

luo

#### Luonnon monimuotoisuuden kannalta erityisen tärkeä alue.

sm

#### Muinaismuistoalue

Alueella sijaitsee muinaismuistolaila (295/1963) rauhoitettu kiinteä muinaisjäännös. Alueen kaivaminen, peittäminen, muuttaminen ja muu siihen kajoaminen on muinaismuistolain nojalla kielletty. Kaikista aluetta koskevista toimenpiteistä ja suunnitelmista on neuvoteltava Museoviraston kanssa.

nat

#### Natura 2000 -verkostoon kuuluva alue.

am

#### Osa-alue, johon saa sijoittaa maatilan talouskeskuksen ja sen toimintaan liittyvät asuin- ja talousrakennukset.

### YLEISKAAVAMÄÄRÄYKSET

Rakennusten tulee sopeutua malliiltaan, materiaaliiltaan, mittasuhteiltaan ja värikyteltään olevaan rakennuskantaan ja kulttuurimaisemaan.

Rakennuspaikkojen vesi-, jätevesi- ja jätehuollossa on noudatettava voimassa olevia viranomaismääräyksiä ja järjestettävä huolto siten, ettei synny vesistön eikä pohjaveden pilaantumisvaaraa.

Tämä yleiskaava on laadittu maankäyttö- ja rakennuslain 72 §:n tarkoittaman oikeusvaikutteisena yleiskaavana. Tämä tarkoittaa, että yleiskaavaa voidaan käyttää kaava-alueen rakennuslupien myöntämisen perusteena.

Ehdotus 6.7.2005 / 8.12.2005 / 28.4.2006

Maa ja Vesi Oy  
Jyväskylän toimisto

Ilkka Jalakanen  
Dipl.ins. SNIL

Ora Nuutinen  
Dipl.ins.

**JAAKKO PÖYRY INFRA**  
Maa ja Vesi